

BOLETÍN OFICIAL B O P A

BOLETÍN OFICIAL



PARLAMENTO DE ANDALUCÍA

Núm. 617

XI LEGISLATURA

15 de julio de 2021

SUMARIO

CONTROL DE LA ACCIÓN DEL GOBIERNO Y DE LA ADMINISTRACIÓN

PREGUNTA PARA RESPUESTA ORAL EN COMISIÓN

- 11-21/POC-001458, Pregunta relativa a las medidas de preservación del entorno natural y patrimonial del BIC del Castillo de Montemayor, en el municipio de Benahavís, Málaga (*Calificación favorable y admisión a trámite*) 9
- 11-21/POC-001493, Pregunta relativa a la participación de ayuntamientos andaluces en los Fondos Europeos Next Generation (*Retirada*) 12
- 11-21/POC-001573, Pregunta relativa al refuerzo de las guardias de los juzgados en zonas de costa (*Calificación favorable y admisión a trámite*) 13
- 11-21/POC-001574, Pregunta relativa a las medidas de fomento del empleo en 2021 (*Calificación favorable y admisión a trámite*) 14
- 11-21/POC-001575, Pregunta relativa a la contaminación por amianto en Guillena (Sevilla) (*Calificación favorable y admisión a trámite*) 15
- 11-21/POC-001576, Pregunta relativa a la EDAR de Guillena (Sevilla) (*Calificación favorable y admisión a trámite*) 16
- 11-21/POC-001577, Pregunta relativa a la demolición de la estación de ferrocarril en lo que debería ser la vía verde de Cala, en el término de Guillena (Sevilla) (*Calificación favorable y admisión a trámite*) 17

BOLETÍN OFICIAL DEL PARLAMENTO DE ANDALUCÍA

Núm. 617

XI LEGISLATURA

15 de julio de 2021

- 11-21/POC-001578, Pregunta relativa a las reclamaciones ante la consejería por facturas desproporcionadas de compañías eléctricas (*Calificación favorable y admisión a trámite*) 19
- 11-21/POC-001579, Pregunta relativa al cierre por parte de Hacienda de la guardería de Torretriana (Sevilla) (*Calificación favorable y admisión a trámite*) 21
- 11-21/POC-001580, Pregunta relativa al transporte interurbano en Guillena (Sevilla) (*Calificación favorable y admisión a trámite*) 22
- 11-21/POC-001581, Pregunta relativa a los problemas de tráfico y circulación en Guillena (Sevilla) (*Calificación favorable y admisión a trámite*) 23
- 11-21/POC-001582, Pregunta relativa a la participación de la Comunidad Autónoma de Andalucía en la Conferencia Sectorial para la Recuperación, Transformación y Resiliencia (*Calificación favorable y admisión a trámite*) 24
- 11-21/POC-001583, Pregunta relativa a la compatibilidad de la renta mínima de inserción social de Andalucía con el ingreso mínimo vital (*Calificación favorable y admisión a trámite*) 25
- 11-21/POC-001584, Pregunta relativa a la financiación de instalaciones deportivas del centro educativo privado Nuestra Señora del Pilar, de Jerez de la Frontera (Cádiz) (*Calificación favorable y admisión a trámite*) 27
- 11-21/POC-001585, Pregunta relativa a un plan de ordenación de la energía fotovoltaica (*Calificación favorable y admisión a trámite*) 29
- 11-21/POC-001586, Pregunta relativa a la atención al alumnado con altas necesidades en Peñarroya-Pueblonuevo y Montilla (Córdoba) (*Calificación favorable y admisión a trámite*) 30
- 11-21/POC-001587, Pregunta relativa a la protección de La Casería, en San Fernando (Cádiz) (*Calificación favorable y admisión a trámite*) 31
- 11-21/POC-001588, Pregunta relativa al retraso en la convocatoria de subvenciones para esta anualidad de 2021 (*Calificación favorable y admisión a trámite*) 32
- 11-21/POC-001589, Pregunta relativa a las medidas del Ejecutivo andaluz ante la llegada de la época estival en la provincia de Granada (*Calificación favorable y admisión a trámite*) 33
- 11-21/POC-001590, Pregunta relativa a las acciones para frenar el desempleo en la provincia de Granada de cara al verano y a la finalización del mismo (*Calificación favorable y admisión a trámite*) 34
- 11-21/POC-001591, Pregunta relativa a la reparación de las vías de servicio de la A-92, en la provincia de Granada (*Calificación favorable y admisión a trámite*) 35

BOLETÍN OFICIAL DEL PARLAMENTO DE ANDALUCÍA

Núm. 617

XI LEGISLATURA

15 de julio de 2021

- 11-21/POC-001592, Pregunta relativa al aumento del retraso para resolver la prestación de dependencia (*Calificación favorable y admisión a trámite*) 36
- 11-21/POC-001593, Pregunta relativa a la distancia de las casas de apuestas con los centros educativos (*Calificación favorable y admisión a trámite*) 37
- 11-21/POC-001594, Pregunta relativa a la siniestralidad laboral en la provincia de Granada (*Calificación favorable y admisión a trámite*) 38
- 11-21/POC-001595, Pregunta relativa al balance del curso académico 2020/2021 y las previsiones para el curso 2021/2022 en la provincia de Granada (*Calificación favorable y admisión a trámite*) 39
- 11-21/POC-001596, Pregunta relativa a la necesidad de la implantación de medidas de apoyo al sector de los feriantes de Granada (*Calificación favorable y admisión a trámite*) 40
- 11-21/POC-001597, Pregunta relativa al contrato de la Consejería de Educación y Deporte (CONTR 2021 571782) del servicio de espectáculos de luces y proyecciones audiovisuales con motivo de la Eurocopa de Fútbol del puente de la Barqueta (Sevilla) (*Calificación favorable y admisión a trámite*) 41
- 11-21/POC-001598, Pregunta relativa al contrato de la Consejería de Presidencia, Administración Pública e Interior (CONTR 2021 588188) del servicio de espectáculos de luces y proyecciones audiovisuales con motivo de la Eurocopa de Fútbol (*Calificación favorable y admisión a trámite*) 42
- 11-21/POC-001599, Pregunta relativa a la situación del conjunto arqueológico de Itálica (Sevilla) (*Calificación favorable y admisión a trámite*) 43
- 11-21/POC-001600, Pregunta relativa a la Casa Palacio de la Condesa de Lebrija (Sevilla) (*Calificación favorable y admisión a trámite*) 44
- 11-21/POC-001601, Pregunta relativa a los restos de Queipo de Llano en la Basílica de la Macarena (Sevilla) (*Calificación favorable y admisión a trámite*) 45
- 11-21/POC-001602, Pregunta relativa a la situación de la atención temprana en Málaga (*Calificación favorable y admisión a trámite*) 46
- 11-21/POC-001603, Pregunta relativa a incluir la atrofia muscular espinal (AME) en la prueba del talón (*Calificación favorable y admisión a trámite*) 49
- 11-21/POC-001604, Pregunta relativa a la asistencia a personas con el síndrome Prader-Willi (*Calificación favorable y admisión a trámite*) 50

BOLETÍN OFICIAL DEL PARLAMENTO DE ANDALUCÍA

Núm. 617

XI LEGISLATURA

15 de julio de 2021

- 11-21/POC-001605, Pregunta relativa a la eliminación de la FP de Madera, Corcho y Mueble en el IES Santo Reino, de Torredonjimeno (Jaén) *(Calificación favorable y admisión a trámite)* 51
- 11-21/POC-001606, Pregunta relativa a los desahucios llevados a cabo por la agencia AVRA *(Calificación favorable y admisión a trámite)* 52
- 11-21/POC-001607, Pregunta relativa al centro de salud de Ugíjar (Granada) *(Calificación favorable y admisión a trámite)* 54
- 11-21/POC-001608, Pregunta relativa al centro de salud de la Avenida de Salobreña, en Motril (Granada) *(Calificación favorable y admisión a trámite)* 55
- 11-21/POC-001609, Pregunta relativa a las ayudas extraordinarias a las administraciones locales *(Calificación favorable y admisión a trámite)* 56
- 11-21/POC-001610, Pregunta relativa a las infraestructuras turísticas para favorecer y mejorar el turismo interior *(Calificación favorable y admisión a trámite)* 57
- 11-21/POC-001611, Pregunta relativa al Plan de Calidad en el Empleo Turístico *(Calificación favorable y admisión a trámite)* 58
- 11-21/POC-001612, Pregunta relativa a las medidas frente a la estacionalidad del turismo *(Calificación favorable y admisión a trámite)* 59
- 11-21/POC-001613, Pregunta relativa a las medidas para prolongar la campaña turística del verano *(Calificación favorable y admisión a trámite)* 60
- 11-21/POC-001614, Pregunta relativa a las medidas para fomentar las instalaciones de energías renovables de autoconsumo *(Calificación favorable y admisión a trámite)* 61
- 11-21/POC-001615, Pregunta relativa a los eventos musicales en el conjunto monumental del antiguo monasterio de Santa María de las Cuevas (Sevilla) *(Calificación favorable y admisión a trámite)* 62
- 11-21/POC-001616, Pregunta relativa a la ciudad de la justicia en Alcalá de Guadaíra (Sevilla) *(Calificación favorable y admisión a trámite)* 64
- 11-21/POC-001617, Pregunta relativa a la salida del camino agrícola en la A-477, en Gerena (Sevilla) *(Calificación favorable y admisión a trámite)* 65
- 11-21/POC-001619, Pregunta relativa al turismo interno en Andalucía *(Calificación favorable y admisión a trámite)* 67
- 11-21/POC-001620, Pregunta relativa a las Jornadas «Potencialidades de la Administración local ante la despoblación: turismo interior y digitalización municipal» *(Calificación favorable y admisión a trámite)* 68

- 11-21/POC-001621, Pregunta relativa a la campaña turística del verano 2021 (*Calificación favorable y admisión a trámite*) 69
- 11-21/POC-001622, Pregunta relativa a las ayudas de la conciliación de los autónomos (*Calificación favorable y admisión a trámite*) 70
- 11-21/POC-001623, Pregunta relativa a la inversión destinada a los centros especiales de empleo (*Calificación favorable y admisión a trámite*) 71
- 11-21/POC-001624, Pregunta relativa a la convocatoria de ayudas para facilitar la conciliación de la vida personal, familiar y laboral, destinadas a trabajadores autónomos (*Calificación favorable y admisión a trámite*) 72
- 11-21/POC-001625, Pregunta relativa a la Oficina Andaluza contra el Fraude y la Corrupción (*Calificación favorable y admisión a trámite*) 73
- 11-21/POC-001626, Pregunta relativa a Fitur 2021 (*Calificación favorable y admisión a trámite*) 74
- 11-21/POC-001627, Pregunta relativa al I Plan de Prevención de Riesgos Laborales de la Administración de Justicia en la Comunidad Autónoma de Andalucía (*Calificación favorable y admisión a trámite*) 75
- 11-21/POC-001628, Pregunta relativa a las banderas azules para Andalucía en 2021 (*Calificación favorable y admisión a trámite*) 76
- 11-21/POC-001629, Pregunta relativa a las actuaciones impulsadas por la Consejería de Hacienda y Financiación Europea en materia de inversión, a través del Fondo de Desarrollo, en la provincia de Sevilla (*Calificación favorable y admisión a trámite*) 77
- 11-21/POC-001630, Pregunta relativa al acuerdo del Consejo de Gobierno sobre la Unidad de Policía Adscrita de Andalucía (*Calificación favorable y admisión a trámite*) 78
- 11-21/POC-001631, Pregunta relativa a la transformación digital en los municipios andaluces (*Calificación favorable y admisión a trámite*) 79
- 11-21/POC-001632, Pregunta relativa al acuerdo de colaboración entre Extenda y Andalucía Aerospace (*Calificación favorable y admisión a trámite*) 80
- 11-21/POC-001633, Pregunta relativa a las acciones culturales y actividades dirigidas a los descendientes de los andaluces y andaluzas afectados por procesos de inmersión lingüística (*Calificación favorable y admisión a trámite*) 81
- 11-21/POC-001634, Pregunta relativa al curso escolar 2020-2021 (*Calificación favorable y admisión a trámite*) 82

- 11-21/POC-001635, Pregunta relativa a la ayuda extraordinaria destinada a trabajadores afectados por expedientes de regulación temporal de empleo (ERTE) y fijos discontinuos (*Calificación favorable y admisión a trámite*) 83
- 11-21/POC-001636, Pregunta relativa a la aplicación de la nueva instrucción del Servicio Andaluz de Empleo a las Ofertas Públicas de Empleo (*Calificación favorable y admisión a trámite*) 84
- 11-21/POC-001637, Pregunta relativa a la convocatoria extraordinaria del Programa Orienta (*Calificación favorable y admisión a trámite*) 85
- 11-21/POC-001638, Pregunta relativa a la oferta de empleo de personal funcionario interino a través del Servicio Andaluz de Empleo (*Calificación favorable y admisión a trámite*) 86
- 11-21/POC-001639, Pregunta relativa a los centros de estética y peluquería (*Calificación favorable y admisión a trámite*) 87
- 11-21/POC-001640, Pregunta relativa al cierre de la Escuela Infantil de Torretriana (Sevilla), dependiente de la Consejería de Hacienda y Financiación Europea (*Calificación favorable y admisión a trámite*) 88
- 11-21/POC-001641, Pregunta relativa a los tiempos para obtener cita para una ITV en Veiasa (*Calificación favorable y admisión a trámite*) 89
- 11-21/POC-001642, Pregunta relativa al bloqueo de la firma del convenio de Veiasa (*Calificación favorable y admisión a trámite*) 90
- 11-21/POC-001643, Pregunta relativa a las sedes judiciales en Linares (Jaén) (*Calificación favorable y admisión a trámite*) 91
- 11-21/POC-001644, Pregunta relativa al Bono Turístico (*Calificación favorable y admisión a trámite*) 92
- 11-21/POC-001645, Pregunta relativa a la transparencia (*Calificación favorable y admisión a trámite*) 93
- 11-21/POC-001646, Pregunta relativa al Plan Meta 2027 (*Calificación favorable y admisión a trámite*) 94
- 11-21/POC-001647, Pregunta relativa a la normativa que garantiza la aplicación del lenguaje inclusivo en los libros de texto de los centros educativos andaluces (*Calificación favorable y admisión a trámite*) 95
- 11-21/POC-001648, Pregunta relativa a la puesta en funcionamiento de un aula específica en el CEIP Enrique Ginés, de Frigiliana (Málaga) (*Calificación favorable y admisión a trámite*) 96

BOLETÍN OFICIAL DEL PARLAMENTO DE ANDALUCÍA

Núm. 617

XI LEGISLATURA

15 de julio de 2021

- 11-21/POC-001649, Pregunta relativa a la supresión de centros de Educación Infantil y Primaria, recogida en el **BOJA** núm. 107, del 7 de junio de 2021 (*Calificación favorable y admisión a trámite*) 97
- 11-21/POC-001650, Pregunta relativa a la adaptación de las oposiciones de enseñanza de 2021 a los/as opositores con diversidad funcional (*Calificación favorable y admisión a trámite*) 98
- 11-21/POC-001651, Pregunta relativa a las medidas preventivas puestas en marcha en los procesos selectivos de enseñanzas de 2021 (*Calificación favorable y admisión a trámite*) 99
- 11-21/POC-001652, Pregunta relativa a la modificación del Decreto 115/2002, de 25 de marzo, por el que se regula la organización y funcionamiento de la Inspección Educativa (*Calificación favorable y admisión a trámite*) 100
- 11-21/POC-001653, Pregunta relativa a la ampliación del CEIP Isdabe del Mar, de Estepona (Málaga) (*Calificación favorable y admisión a trámite*) 101
- 11-21/POC-001654, Pregunta relativa al Instituto de Prevención de Riesgos Laborales (*Calificación favorable y admisión a trámite*) 102
- 11-21/POC-001655, Pregunta relativa a los planes de formación en municipios andaluces (*Calificación favorable y admisión a trámite*) 103
- 11-21/POC-001656, Pregunta relativa a la recaudación ejecutiva de los tributos y otros ingresos de Derecho público (*Calificación favorable y admisión a trámite*) 104
- 11-21/POC-001657, Pregunta relativa a la finalización de la prórroga de las ITV (*Calificación favorable y admisión a trámite*) 105
- 11-21/POC-001658, Pregunta relativa al teletrabajo en la Administración de Justicia de la Junta de Andalucía (*Calificación favorable y admisión a trámite*) 106
- 11-21/POC-001659, Pregunta relativa a la falta de personal en los juzgados de Andalucía (*Calificación favorable y admisión a trámite*) 107
- 11-21/POC-001660, Pregunta relativa a las medias alternativas para paliar la subida de impuestos y suministros en el sector turístico (*Calificación favorable y admisión a trámite*) 108
- 11-21/POC-001661, Pregunta relativa a la Ruta del Jamón Ibérico (*Calificación favorable y admisión a trámite*) 109
- 11-21/POC-001662, Pregunta relativa al Bono Turístico de Andalucía (*Calificación favorable y admisión a trámite*) 111
- 11-21/POC-001663, Pregunta relativa al protocolo COVID-19 para la Eurocopa, en el Estadio de la Cartuja (*Calificación favorable y admisión a trámite*) 112

BOLETÍN OFICIAL DEL PARLAMENTO DE ANDALUCÍA

Núm. 617

XI LEGISLATURA

15 de julio de 2021

- 11-21/POC-001664, Pregunta relativa al hospital en Lucena (*Calificación favorable y admisión a trámite*) 113
- 11-21/POC-001665, Pregunta relativa a la tarjeta sanitaria única (*Calificación favorable y admisión a trámite*) 114
- 11-21/POC-001666, Pregunta relativa a la subida del precio de los comedores escolares en los centros docentes públicos (*Calificación favorable y admisión a trámite*) 115

CONTROL DE LA ACCIÓN DEL GOBIERNO Y DE LA ADMINISTRACIÓN

PREGUNTA PARA RESPUESTA ORAL EN COMISIÓN

11-21/POC-001458, Pregunta relativa a las medidas de preservación del entorno natural y patrimonial del BIC del Castillo de Montemayor, en el municipio de Benahavís, Málaga

Formulada por la Ilma. Sra. Dña. María Vanessa García Casaucau, diputada no adscrita

Calificación favorable y admisión a trámite

Tramitación ante la Comisión de Agricultura, Ganadería, Pesca y Desarrollo Sostenible

Sesión de la Mesa del Parlamento de 17 de junio de 2021

Orden de publicación de 21 de junio de 2021

A LA MESA DEL PARLAMENTO DE ANDALUCÍA

La Ilma. Sra. Dña. María Vanessa García Casaucau, diputada no adscrita, con arreglo a lo previsto en el artículo 163 y siguientes del Reglamento de la Cámara, formula al Consejo de Gobierno la siguiente pregunta con respuesta oral en Comisión, relativa a las medidas de preservación del entorno natural y patrimonial del BIC del Castillo de Montemayor, en el municipio de Benahavís, Málaga.

EXPOSICIÓN DE MOTIVOS

La empresa Red Eléctrica Española está ejecutando un proyecto de instalación de una línea mixta aérea/subterránea de transporte de energía eléctrica, de doble circuito a 220 kV, con una longitud aproximada de 2,81 km (2,74 km en trazado aéreo y 0,07 km en trazado subterráneo), que conectará el apoyo núm. 91 de la línea Costasol-Jordana con la futura SE Benahavís, situados ambos en el término municipal de Benahavís (provincia de Málaga).

A lo largo de dicho trazado se instalarán siete torretas eléctricas de alta tensión, cuya altura media es de 60 metros (equivalente a un edificio de 20 plantas). Este trazado aéreo proyectado atraviesa parajes de alto valor ecológico, ambiental, etnológico, patrimonial y cultural que conforman el entorno cercano al Castillo de Montemayor (BIC).

Las servidumbres técnicas del pasillo de afección de esta línea de alta tensión aérea de casi tres kilómetros suponen la eliminación de una cuantiosa y valiosa masa forestal, principalmente de umbría, que supera los 32.000 m² en la zona de vuelo de dicha línea eléctrica, y especialmente en el entorno cercano al Castillo de Montemayor (BIC), donde la superficie talada superará los 14.000 m², siendo el lugar de mayor densidad de masa de arbolado afectado. Teniendo en cuenta además que la superficie total a talar y desbrozar sería de 120.000 m².

Una masa vegetal y forestal conformada por arbolado propio del bosque mediterráneo, como pinares, alcornoques, algarrobos y otras especies autóctonas, y el resto, hasta completar los 120.000 m², compuesta por monte bajo de matorral mediterráneo, entre cuyos valores naturales destaca la ubicación de estas nuevas líneas dentro de la Reserva de la Biosfera Intercontinental del Mediterráneo, su proximidad al ZEC ES6170010 Sierra Bermeja y Real, a menos de 100 metros de la T91. El imponente inventario faunístico de aves, mamíferos, reptiles y anfibios que habitan en la zona, la existencia a poco más de 130 metros al norte del apoyo T91 de la zona de protección para la alimentación de aves necrófagas de interés comunitario, concretamente la protección del alimoche (*Neophron percnopterus*), así como la nidificación, presencia frecuente en paso migratorio o aparición ocasional y en dispersión de otras especies de grandes aves catalogadas con el estatus de «vulnerables» (águila perdicera, *Aquila fasciata*) e incluso «en peligro de extinción» (milano real, *Milvus milvus*), entre otras de gran y preocupante escasez, según la situación actual del Listado de Especies Silvestres en Régimen de Protección Especial y, en su caso, del Catálogo Español de Especies Amenazadas (número de taxones incluidos según el Real Decreto 139/2011, de 4 de febrero, y sus posteriores modificaciones: Orden AAA/75/2012, de 12 de enero; Orden AAA/1771/2015, de 31 de agosto; Orden AAA/1351/2016, de 29 de julio, y Orden TEC/596/2019, de 8 de abril). Varias de las especies detectadas en la zona afectada figuran además en el anexo de la referida Relación de Especies incluidas en el Listado de Especies Silvestres en Régimen de Protección Especial y en el mencionado Catálogo Español de Especies Amenazadas; además de estar incluidas algunas de ellas en el Libro Rojo de Vertebrados de España, así como mamíferos voladores (murciélago ratonero, *Myotis myotis*, y murciélago grande de herradura, *Rhinolophus ferrumequinum*), de notable importancia y destacables por su enorme escasez. Especies protegidas todas ellas, enormemente vulnerables y demostradamente perjudicadas por la instalación de tendidos eléctricos (especialmente grandes aves), ya que en algunos casos está suponiendo el factor más determinante y causante de la primera causa de mortandad (y en consecuencia de regresión) de esas especies. También debe mencionarse la presencia de hábitats de interés comunitario, incluidos en el anexo I de Directiva 92/43/CEE, dentro de los hábitats naturales de interés comunitario. Tal como establece esta directiva comunitaria, la Red Natura 2000 está compuesta por los lugares que alberguen tipos de hábitats naturales que figuran en el anexo I de espacios a los que se deberá garantizar el mantenimiento o, en su caso, el restablecimiento, en un estado de conservación favorable, de los tipos de hábitats naturales y de los hábitats de las especies de que se trate en su área de distribución natural.

La Junta de Andalucía y sus distintas consejerías, la empresa Red Eléctrica Española y el Ayuntamiento de Benahavís son concededores de la existencia del hábitat y fauna protegida en esta zona, que por sí solos acreditan la concurrencia de valores ambientales y patrimoniales que no son compatibles con los usos y transformaciones urbanísticas, como las que se pretenden con este proyecto.

En el informe de calificación ambiental encargado por Red Eléctrica, de conformidad con lo establecido en los artículos 6 y 34 de la Ley 24/2013, de 26 de diciembre, del Sector Eléctrico, se considera que esta actuación tiene una afección sobre 35.332 m² de Hábitats de Interés Comunitario, ya que la totalidad de la línea proyectada sobrevuela formaciones vegetales consideradas Hábitats de Interés Comunitario, concretamente el 5330.2 No Prioritario, «arbustadas termófilas mediterráneas»; el 5330.6, «matorrales de sustitución termófilos, con endemismos», y el 5330.7, «coscojares mesomediterráneos de *Quercus coccifera*».

A pesar de ello, en el estudio del proyecto y de su evaluación ambiental sólo se contemplan tres trazados aéreos muy similares y no se ha valorado la alternativa cero, tal como se prevé en la Ley 21/2013, de 9 de diciembre, de Evaluación Ambiental, y la Ley 7/2007, de 9 de julio, de Gestión Integrada de la Calidad Ambiental, esto es, no realizar el trazado o la realización de otro trazado soterrado por caminos y viarios ya existentes o el soterramiento parcial de algunas de las tres alternativas aéreas contempladas por estos mismos viarios.

Por todo lo expuesto con anterioridad, formula la siguiente

PREGUNTA

¿Qué medidas está tomando la Consejería de Agricultura, Ganadería, Pesca y Desarrollo Sostenible, en un contexto en el que ya se sufren los efectos del cambio climático, para hacer cumplir lo previsto, para la preservación de los Hábitats Naturales de Interés Comunitario señalados en la Directiva 92/43/CEE, en la construcción de una línea aérea de alta tensión, de casi 3 km, en el paraje de alto valor ecológico, etnológico, patrimonial y cultural que conforma el entorno del Castillo de Montemayor (BIC), del municipio de Benahavís (Málaga)?

Parlamento de Andalucía, 26 de mayo de 2021.

La diputada no adscrita,
María Vanessa García Casaucau.

CONTROL DE LA ACCIÓN DEL GOBIERNO Y DE LA ADMINISTRACIÓN

PREGUNTA PARA RESPUESTA ORAL EN COMISIÓN

11-21/POC-001493, Pregunta relativa a la participación de ayuntamientos andaluces en los Fondos Europeos Next Generation

Formulada por los Ilmos. Sres. Dña. Ángela María Hidalgo Azcona, D. Juan Francisco Bueno Navarro, D. Pablo José Venzal Contreras, Dña. María Dolores López Gabarro y Dña. Rosalía Ángeles Espinosa López, del G.P. Popular Andaluz

Retirada

Sesión de la Mesa del Parlamento de 17 de junio de 2021

Orden de publicación de 21 de junio de 2021

La Mesa del Parlamento, en sesión celebrada el 17 de junio de 2021, ha conocido el escrito presentado por los Ilmos. Sres. Dña. Ángela María Hidalgo Azcona, D. Juan Francisco Bueno Navarro, D. Pablo José Venzal Contreras, Dña. María Dolores López Gabarro y Dña. Rosalía Ángeles Espinosa López, G.P. Popular Andaluz, solicitando la retirada de la Pregunta con ruego de respuesta oral en Comisión relativa a la participación de ayuntamientos andaluces en los Fondos Europeos Next Generation, 11-21/POC-001493, y ha accedido a la petición contenida en el mismo.

Sevilla, 18 de junio de 2021.

El letrado mayor del Parlamento de Andalucía,
Ángel Marrero García-Rojo.

CONTROL DE LA ACCIÓN DEL GOBIERNO Y DE LA ADMINISTRACIÓN

PREGUNTA PARA RESPUESTA ORAL EN COMISIÓN

11-21/POC-001573, Pregunta relativa al refuerzo de las guardias de los juzgados en zonas de costa

*Formulada por los Ilmos. Sres. D. Raúl Fernando Fernández Asensio, Dña. María Teresa Pardo Reinaldos, Dña. Ana María Llopis Barrera y D. Carlos Hernández White, del G.P. Ciudadanos
Calificación favorable y admisión a trámite
Tramitación ante la Comisión de Turismo, Regeneración, Justicia y Administración Local
Sesión de la Mesa del Parlamento de 17 de junio de 2021
Orden de publicación de 21 de junio de 2021*

A LA MESA DEL PARLAMENTO DE ANDALUCÍA

Los Ilmos. Sres. D. Raúl Fernando Fernández Asensio, Dña. María Teresa Pardo Reinaldos, Dña. Ana María Llopis Barrera y D. Carlos Hernández White, del G.P. Ciudadanos, con arreglo a lo previsto en el artículo 163 y siguientes del Reglamento de la Cámara, formulan al consejero de Turismo, Regeneración, Justicia y Administración Local la siguiente pregunta con respuesta oral ante la Comisión de Turismo, Regeneración, Justicia y Administración Local, relativa al refuerzo de las guardias de los juzgados en zonas de costa.

PREGUNTA

¿Se va a llevar a cabo este año, durante el periodo estival, el refuerzo de las guardias de los juzgados de costa?

Parlamento de Andalucía, 8 de junio de 2021.
Los diputados del G.P. Ciudadanos,
Raúl Fernando Fernández Asensio,
María Teresa Pardo Reinaldos,
Ana María Llopis Barrera y
Carlos Hernández White.

CONTROL DE LA ACCIÓN DEL GOBIERNO Y DE LA ADMINISTRACIÓN

PREGUNTA PARA RESPUESTA ORAL EN COMISIÓN

11-21/POC-001574, Pregunta relativa a las medidas de fomento del empleo en 2021

*Formulada por los Ilmos. Sres. Dña. Mónica Moreno Sánchez, D. Francisco José Carrillo Guerrero, D. Juan de Dios Sánchez López y Dña. Ángela Rodríguez Aguilar, del G.P. Ciudadanos
Calificación favorable y admisión a trámite
Tramitación ante la Comisión de Empleo, Formación y Trabajo Autónomo
Sesión de la Mesa del Parlamento de 17 de junio de 2021
Orden de publicación de 21 de junio de 2021*

A LA MESA DEL PARLAMENTO DE ANDALUCÍA

Los Ilmos. Sres. Dña. Mónica Moreno Sánchez, D. Francisco José Carrillo Guerrero, D. Juan de Dios Sánchez López y Dña. Ángela Rodríguez Aguilar, del G.P. Ciudadanos, con arreglo a lo previsto en el artículo 163 y siguientes del Reglamento de la Cámara, formulan a la consejera de Empleo, Formación y Trabajo Autónomo la siguiente pregunta con respuesta oral ante la Comisión de Empleo, Formación y Trabajo Autónomo, relativa a las medidas de fomento del empleo en 2021.

EXPOSICIÓN DE MOTIVOS

La Consejería de Empleo, Formación y Trabajo Autónomo tiene entre sus objetivos la articulación e implementación de nuevas medidas que fomenten la empleabilidad y que contribuyan a mejorar y reforzar el tejido productivo de nuestra comunidad autónoma, diseñando para ello constantemente nuevas líneas de actuación. Por todo lo expuesto con anterioridad, formulan la siguiente

PREGUNTA

¿Qué medidas se están llevando a cabo en el ámbito de esta consejería para fomentar el empleo en el año 2021?

Parlamento de Andalucía, 8 de junio de 2021.
Los diputados del G.P. Ciudadanos,
Mónica Moreno Sánchez,
Francisco José Carrillo Guerrero,
Juan de Dios Sánchez López y
Ángela Rodríguez Aguilar.

CONTROL DE LA ACCIÓN DEL GOBIERNO Y DE LA ADMINISTRACIÓN

PREGUNTA PARA RESPUESTA ORAL EN COMISIÓN

11-21/POC-001575, Pregunta relativa a la contaminación por amianto en Guillena (Sevilla)

Formulada por el Ilmo. Sr. D. Ismael Sánchez Castillo, del G.P. Adelante Andalucía

Calificación favorable y admisión a trámite

Tramitación ante la Comisión de Salud y Familias

Sesión de la Mesa del Parlamento de 17 de junio de 2021

Orden de publicación de 21 de junio de 2021

A LA MESA DEL PARLAMENTO DE ANDALUCÍA

El Ilmo. Sr. D. Ismael Sánchez Castillo, del G.P. Adelante Andalucía, con arreglo a lo previsto en el artículo 163 y siguientes del Reglamento de la Cámara, formula al consejero de Salud y Familias la siguiente pregunta con respuesta oral en Comisión, relativa a la contaminación por amianto en Guillena (Sevilla).

EXPOSICIÓN DE MOTIVOS

A unos pocos centenares de metros de las viviendas se encuentra una antigua nave industrial donde los techos son de amianto. Dichos techos están rotos y sus restos esparcidos por el suelo.

Por todo lo expuesto con anterioridad, formula las siguientes

PREGUNTAS

¿Prevé la Junta de Andalucía la realización de un estudio sobre los riesgos para la salud que dicha instalación supone?

¿Prevé la Junta de Andalucía establecer una coordinación con el Ayuntamiento de Guillena para la retirada de los mismos?

Parlamento de Andalucía, 9 de junio de 2021.

El diputado del G.P. Adelante Andalucía,

Ismael Sánchez Castillo.

CONTROL DE LA ACCIÓN DEL GOBIERNO Y DE LA ADMINISTRACIÓN

PREGUNTA PARA RESPUESTA ORAL EN COMISIÓN

11-21/POC-001576, Pregunta relativa a la EDAR de Guillena (Sevilla)

Formulada por el Ilmo. Sr. D. Ismael Sánchez Castillo, del G.P. Adelante Andalucía

Calificación favorable y admisión a trámite

Tramitación ante la Comisión de Agricultura, Ganadería, Pesca y Desarrollo Sostenible

Sesión de la Mesa del Parlamento de 17 de junio de 2021

Orden de publicación de 21 de junio de 2021

A LA MESA DEL PARLAMENTO DE ANDALUCÍA

El Ilmo. Sr. D. Ismael Sánchez Castillo, del G.P. Adelante Andalucía, con arreglo a lo previsto en el artículo 163 y siguientes del Reglamento de la Cámara, formula a la consejera de Agricultura, Ganadería, Pesca y Desarrollo Sostenible la siguiente pregunta con respuesta oral en Comisión, relativa a la EDAR de Guillena (Sevilla).

EXPOSICIÓN DE MOTIVOS

Las aguas fecales del núcleo urbano de Guillena, de aproximadamente 9.500 habitantes, se vierten directamente al río Rivera de Huelva, afluente del Guadalquivir con el que se une a unos pocos kilómetros de donde se encuentra la zona de vertido directo.

Diferentes administraciones han dado largas al proyecto de una EDAR más que necesaria.

Por todo lo expuesto con anterioridad, formula las siguientes

PREGUNTAS

¿Cuándo tiene pensado la Junta de Andalucía firmar el convenio para ejecutarla?

¿Cuáles serán los plazos de ejecución de la misma?

Parlamento de Andalucía, 9 de junio de 2021.

El diputado del G.P. Adelante Andalucía,

Ismael Sánchez Castillo.

CONTROL DE LA ACCIÓN DEL GOBIERNO Y DE LA ADMINISTRACIÓN

PREGUNTA PARA RESPUESTA ORAL EN COMISIÓN

11-21/POC-001577, Pregunta relativa a la demolición de la estación de ferrocarril en lo que debería ser la vía verde de Cala, en el término de Guillena (Sevilla)

Formulada por el Ilmo. Sr. D. Ismael Sánchez Castillo, del G.P. Adelante Andalucía

Calificación favorable y admisión a trámite

Tramitación ante la Comisión de Agricultura, Ganadería, Pesca y Desarrollo Sostenible

Sesión de la Mesa del Parlamento de 17 de junio de 2021

Orden de publicación de 21 de junio de 2021

A LA MESA DEL PARLAMENTO DE ANDALUCÍA

El Ilmo. Sr. D. Ismael Sánchez Castillo, del G.P. Adelante Andalucía, con arreglo a lo previsto en el artículo 163 y siguientes del Reglamento de la Cámara, formula a la consejera de Agricultura, Ganadería, Pesca y Desarrollo Sostenible la siguiente pregunta con respuesta oral en Comisión, relativa a la demolición de la estación de ferrocarril en lo que debería ser la vía verde de Cala, en el término de Guillena (Sevilla).

EXPOSICIÓN DE MOTIVOS

En el km 53 del antiguo trazado de ferrocarril de las Minas de Cala a San Juan de Aznalfarache, entre las provincias de Sevilla y Huelva, se encontraba la estación de La Rigüela, en el término municipal de Guillena, actualmente en el tramo del antiguo trazado comprendido entre la actual A-66 y la Hidroeléctrica de Cala, en la ribera izquierda del río Rivera de Huelva, concretamente a unos 4 km de la A-66, en las coordenadas N 37° 40.494' W6° 08.646'.

En dicha zona se están realizando obras, al menos, desde el pasado 29 de mayo, del siguiente tipo:

- Demolición del edificio de la antigua estación.
- Demolición del depósito de aguas.
- Acumulación de escombros en la ladera hacia el río Rivera de Huelva, con fuerte pendiente, con peligro de que dichos escombros sean arrastrados al río por la lluvia o su propio peso.
- Movimientos de tierras de gran volumen.
- Labor generalizada de desmonte fuera del período establecido en zona protegida, conforme a los planes especiales de protección del medio físico, donde esta superficie aparece como protegida como «Ribera de Cala y Huelva».

Dichos escombros pueden poner en peligro el ecosistema fluvial, tanto del propio lecho como de la zona de servidumbre y zona de policía, artículos 6 y 7 del Real Decreto 849/1986, de 11 de abril, por el que se

aprueba el Reglamento del Dominio Público Hidráulico, que desarrolla los títulos preliminar I, IV, V, VI y VII de la Ley 29/1985, de 2 de agosto, de Aguas.

Los movimientos de tierras y el vertido de escombros se están produciendo en la zona de policía, y se puede estar infringiendo el artículo 9 del Real Decreto 849/1986, de 11 de abril, por el que se aprueba el Reglamento del Dominio Público Hidráulico, que desarrolla los títulos preliminar I, IV, V, VI y VII de la Ley 29/1985, de 2 de agosto, de Aguas.

El 1 de junio de 2021, en la Consejería de Agricultura, Pesca y Desarrollo Sostenible tuvieron conocimiento por primera vez de las irregularidades que se estaban produciendo en contra de la legislación de aguas y ambiental, con indicios evidentes de delito ambiental, y pese a todo la actividad no cesó en los días siguientes, ni consta intervención alguna para revertir lo realizado e impedir mayores daños irreversibles al medio natural.

La falta de acción de los diferentes mandos de la Consejería de Agricultura, Pesca y Desarrollo Sostenible en este caso, una vez les ha sido notificada la posible comisión de delitos ambientales, puede calificarse como prevaricación por omisión.

Por todo lo expuesto con anterioridad, formula las siguientes

PREGUNTAS

¿Prevé la Junta de Andalucía abrir expediente para determinar por qué, pese a tener constancia a través de instancias en el registro telemático de la Administración, no se ha actuado a tiempo de evitar la comisión de varios presuntos delitos ambientales en el espacio protegido río Rivera de Huelva y Rivera de Cala?

¿Prevé la Junta de Andalucía investigar las posibles consecuencias de dichas obras, su legalidad tanto sobre la ley de aguas como sobre la legislación ambiental, condiciones en que han sido autorizadas y si se están llevando a cabo con arreglo a dichas condiciones?

Parlamento de Andalucía, 9 de junio de 2021.

El diputado del G.P. Adelante Andalucía,
Ismael Sánchez Castillo.

CONTROL DE LA ACCIÓN DEL GOBIERNO Y DE LA ADMINISTRACIÓN

PREGUNTA PARA RESPUESTA ORAL EN COMISIÓN

11-21/POC-001578, Pregunta relativa a las reclamaciones ante la consejería por facturas desproporcionadas de compañías eléctricas

Formulada por el Ilmo. Sr. D. Ismael Sánchez Castillo, del G.P. Adelante Andalucía

Calificación favorable y admisión a trámite

Tramitación ante la Comisión de Hacienda y Financiación Europea

Sesión de la Mesa del Parlamento de 17 de junio de 2021

Orden de publicación de 21 de junio de 2021

A LA MESA DEL PARLAMENTO DE ANDALUCÍA

El Ilmo. Sr. D. Ismael Sánchez Castillo, del G.P. Adelante Andalucía, con arreglo a lo previsto en el artículo 163 y siguientes del Reglamento de la Cámara, formula al consejero de Hacienda y Financiación Europea la siguiente pregunta con respuesta oral en Comisión, relativa a las reclamaciones ante la consejería por facturas desproporcionadas de compañías eléctricas.

EXPOSICIÓN DE MOTIVOS

Consumidores nos informan de que están poniendo reclamaciones ante la Consejería de Hacienda y Asuntos Europeos tras la denuncia correspondiente en Consumo contra las distribuidoras eléctricas por recibir facturas desproporcionadas al consumo realizado.

En la mayoría de los casos se les acusa de haber manipulado el contador y haber realizado un fraude eléctrico tras inspecciones realizadas por empresas que en la mayoría de los casos son subcontratas de la matriz y que pueden actuar incluso sin la habilitación correspondiente para ello o cometándose anomalías como la no presencia del interesado en el momento de la inspección.

El régimen, autorización, inspección y control de actividades e instalaciones energéticas de generación, almacenamiento, transporte y distribución de energía eléctrica en Andalucía es competencia de la Dirección General de Energía, adscrita a la Consejería de Hacienda y Financiación Europea de la Junta de Andalucía, tal como dispone el Decreto 116/2020, de 8 de septiembre, por el que se establece la estructura orgánica de la Consejería de Hacienda y Financiación Europea. Por consiguiente, es a dicho órgano directivo de la Junta de Andalucía a quien compete el seguimiento y control de la calidad del suministro eléctrico.

En relación con la calidad del suministro eléctrico, el artículo 51. 2 de la Ley 24/2013, de 26 de diciembre, del Sector Eléctrico, dispone que «el suministro de energía eléctrica deberá ser realizado por las empresas

con las características y continuidad que reglamentariamente por el Gobierno se determinen para el territorio español, teniendo en cuenta la diferenciación por zonas a la que se refiere el apartado siguiente».

Este desarrollo reglamentario se encuentra recogido en el Real Decreto 1955/2000, de 1 de diciembre, por el que se regulan las actividades de transporte, distribución, comercialización, suministro y procedimientos de autorización de instalaciones de energía eléctrica. En particular, el artículo 87 del Real Decreto 1955/2000 dispone que la empresa distribuidora podrá interrumpir el suministro de forma inmediata en los siguientes supuestos:

- a) Cuando se haya realizado un enganche directo sin previo contrato.
- b) Cuando se establezcan derivaciones para suministrar energía a una instalación no prevista en el contrato.
- c) Cuando se manipule el equipo de medida o control o se evite su correcto funcionamiento.
- d) En el caso de instalaciones peligrosas.

No obstante, en estos casos, la empresa distribuidora comunicará la suspensión del suministro a la Administración competente.

Por todo lo expuesto con anterioridad, formula las siguientes

PREGUNTAS

¿Qué actuaciones (apertura de expedientes, comunicaciones a compañías, comunicaciones a otras administraciones, reuniones con compañías suministradoras y otras de cualquier índole) ha realizado la Junta de Andalucía para garantizar que los consumidores que están recibiendo estas notificaciones por parte de las empresas eléctricas han cometido fraude o dentro de su competencia, en materia de protección de los consumidores, sancionar a las eléctricas en caso contrario?

¿Con qué personal se cuenta en cada provincia para atender estas reclamaciones realizadas por los consumidores ante la Dirección General de Energía de la consejería?

¿Qué número de reclamaciones se han recibido por provincia en los últimos doce meses?

Parlamento de Andalucía, 9 de junio de 2021.

El diputado del G.P. Adelante Andalucía,

Ismael Sánchez Castillo.

CONTROL DE LA ACCIÓN DEL GOBIERNO Y DE LA ADMINISTRACIÓN

PREGUNTA PARA RESPUESTA ORAL EN COMISIÓN

11-21/POC-001579, Pregunta relativa al cierre por parte de Hacienda de la guardería de Torretriana (Sevilla)

Formulada por el Ilmo. Sr. D. Ismael Sánchez Castillo, del G.P. Adelante Andalucía

Calificación favorable y admisión a trámite

Tramitación ante la Comisión de Hacienda y Financiación Europea

Sesión de la Mesa del Parlamento de 17 de junio de 2021

Orden de publicación de 21 de junio de 2021

A LA MESA DEL PARLAMENTO DE ANDALUCÍA

El Ilmo. Sr. D. Ismael Sánchez Castillo, del G.P. Adelante Andalucía, con arreglo a lo previsto en el artículo 163 y siguientes del Reglamento de la Cámara, formula al consejero de Hacienda y Financiación Europea la siguiente pregunta con respuesta oral en Comisión, relativa al cierre por parte de Hacienda de la guardería de Torretriana (Sevilla).

EXPOSICIÓN DE MOTIVOS

La Consejería de Hacienda ha anunciado el cierre de la guardería de Torretriana.

Esta Escuela Infantil fue creada por la Junta de Andalucía para facilitar la conciliación de los empleados públicos y se convirtió en el año 2007 en la primera Escuela Infantil en un organismo público.

Por todo lo expuesto con anterioridad, formula las siguientes

PREGUNTAS

¿Por qué motivo se quiere prescindir de un servicio que funciona bien y permite la conciliación de las y los empleados públicos?

¿Cómo se prevé compensar esta pérdida de un servicio que se ajustaba al horario laboral incluso tardes y meses de verano?

¿Se ha contado en esta decisión con los representantes legales de los trabajadores y sindicatos?

Parlamento de Andalucía, 9 de junio de 2021.

El diputado del G.P. Adelante Andalucía,
Ismael Sánchez Castillo.

CONTROL DE LA ACCIÓN DEL GOBIERNO Y DE LA ADMINISTRACIÓN

PREGUNTA PARA RESPUESTA ORAL EN COMISIÓN

11-21/POC-001580, Pregunta relativa al transporte interurbano en Guillena (Sevilla)

Formulada por el Ilmo. Sr. D. Ismael Sánchez Castillo, del G.P. Adelante Andalucía

Calificación favorable y admisión a trámite

Tramitación ante la Comisión de Fomento, Infraestructuras y Ordenación del Territorio

Sesión de la Mesa del Parlamento de 17 de junio de 2021

Orden de publicación de 21 de junio de 2021

A LA MESA DEL PARLAMENTO DE ANDALUCÍA

El Ilmo. Sr. D. Ismael Sánchez Castillo, del G.P. Adelante Andalucía, con arreglo a lo previsto en el artículo 163 y siguientes del Reglamento de la Cámara, formula a la consejera de Fomento, Infraestructuras y Ordenación del Territorio la siguiente pregunta con respuesta oral en Comisión, relativa al transporte interurbano en Guillena (Sevilla).

EXPOSICIÓN DE MOTIVOS

Los transportes interurbanos son competencia de la Junta de Andalucía. A través del Consorcio de Transportes se conveniaron las condiciones del servicio y el contrato con la empresa concesionaria.

Por todo lo expuesto con anterioridad, formula las siguientes

PREGUNTAS

¿Cuándo se producirá una nueva licitación de la línea M-177, que da servicio al municipio de Guillena?

¿Recogerá esta nueva licitación las demandas de la ciudadanía de unos horarios más amplios y con una mayor frecuencia?

Parlamento de Andalucía, 9 de junio de 2021.

El diputado del G.P. Adelante Andalucía,

Ismael Sánchez Castillo.

CONTROL DE LA ACCIÓN DEL GOBIERNO Y DE LA ADMINISTRACIÓN

PREGUNTA PARA RESPUESTA ORAL EN COMISIÓN

11-21/POC-001581, Pregunta relativa a los problemas de tráfico y circulación en Guillena (Sevilla)

Formulada por el Ilmo. Sr. D. Ismael Sánchez Castillo, del G.P. Adelante Andalucía

Calificación favorable y admisión a trámite

Tramitación ante la Comisión de Fomento, Infraestructuras y Ordenación del Territorio

Sesión de la Mesa del Parlamento de 17 de junio de 2021

Orden de publicación de 21 de junio de 2021

A LA MESA DEL PARLAMENTO DE ANDALUCÍA

El Ilmo. Sr. D. Ismael Sánchez Castillo, del G.P. Adelante Andalucía, con arreglo a lo previsto en el artículo 163 y siguientes del Reglamento de la Cámara, formula a la consejera de Fomento, Infraestructuras y Ordenación del Territorio la siguiente pregunta con respuesta oral en Comisión, relativa a los problemas de tráfico y circulación en Guillena (Sevilla).

EXPOSICIÓN DE MOTIVOS

En septiembre de 2019 presentamos una pregunta sobre la posibilidad de realizar la circunvalación al núcleo urbano de Guillena por el que pasa la carretera autonómica A-460, con un gran volumen de tráfico pesado.

Dentro de los problemas de movilidad que se plantean en este municipio se encuentra la circulación de tráfico rodado por la avenida El Molinillo, que debe atravesar el arroyo Galapagar.

Por todo lo expuesto con anterioridad, formula las siguientes

PREGUNTAS

¿Se plantea la Junta de Andalucía alguna solución para disminuir el volumen de tráfico por esta carretera A-460, a su paso por el núcleo urbano de Guillena?

¿Contempla la Junta de Andalucía una solución para este problema de tráfico rodado en la zona norte de Guillena?

Parlamento de Andalucía, 9 de junio de 2021.

El diputado del G.P. Adelante Andalucía,
Ismael Sánchez Castillo.

CONTROL DE LA ACCIÓN DEL GOBIERNO Y DE LA ADMINISTRACIÓN

PREGUNTA PARA RESPUESTA ORAL EN COMISIÓN

11-21/POC-001582, Pregunta relativa a la participación de la Comunidad Autónoma de Andalucía en la Conferencia Sectorial para la Recuperación, Transformación y Resiliencia

Formulada por los Ilmos. Sres. Dña. Ángela María Hidalgo Azcona, D. Juan Francisco Bueno Navarro, D. Pablo José Venzal Contreras, Dña. María Dolores López Gabarro y Dña. Rosalía Ángeles Espinosa López, del G.P. Popular Andaluz

Calificación favorable y admisión a trámite

Tramitación ante la Comisión de Asuntos Europeos

Sesión de la Mesa del Parlamento de 17 de junio de 2021

Orden de publicación de 21 de junio de 2021

A LA MESA DEL PARLAMENTO DE ANDALUCÍA

Los Ilmos. Sres. Dña. Ángela María Hidalgo Azcona, D. Juan Francisco Bueno Navarro, D. Pablo José Venzal Contreras, Dña. María Dolores López Gabarro y Dña. Rosalía Ángeles Espinosa López, del G.P. Popular Andaluz, con arreglo a lo previsto en el artículo 163 y siguientes del Reglamento de la Cámara, formulan al Consejo de Gobierno la siguiente pregunta con respuesta oral ante la Comisión de Asuntos Europeos, relativa a la participación de la Comunidad Autónoma de Andalucía en la Conferencia Sectorial para la Recuperación, Transformación y Resiliencia.

PREGUNTA

¿Cuál es su valoración acerca de la participación de la Comunidad Autónoma de Andalucía en la Conferencia Sectorial para la Recuperación, Transformación y Resiliencia?

Parlamento de Andalucía, 9 de junio de 2021.

Los diputados del G.P. Popular Andaluz,

Ángela María Hidalgo Azcona,

Juan Francisco Bueno Navarro,

Pablo José Venzal Contreras,

María Dolores López Gabarro y

Rosalía Ángeles Espinosa López.

CONTROL DE LA ACCIÓN DEL GOBIERNO Y DE LA ADMINISTRACIÓN

PREGUNTA PARA RESPUESTA ORAL EN COMISIÓN

11-21/POC-001583, Pregunta relativa a la compatibilidad de la renta mínima de inserción social de Andalucía con el ingreso mínimo vital

Formulada por la Ilma. Sra. Dña. Ana María Naranjo Sánchez, del G.P. Adelante Andalucía

Calificación favorable y admisión a trámite

Tramitación ante la Comisión de Igualdad, Políticas Sociales y Conciliación

Sesión de la Mesa del Parlamento de 17 de junio de 2021

Orden de publicación de 21 de junio de 2021

A LA MESA DEL PARLAMENTO DE ANDALUCÍA

La Ilma. Sra. Dña. Ana María Naranjo Sánchez, del G.P. Adelante Andalucía, con arreglo a lo previsto en el artículo 163 y siguientes del Reglamento de la Cámara, formula al Consejo de Gobierno la siguiente pregunta con respuesta oral en Comisión, relativa a la compatibilidad de la renta mínima de inserción social de Andalucía con el ingreso mínimo vital.

EXPOSICIÓN DE MOTIVOS

Muchas personas que solicitaron (por así corresponderles) la renta mínima de inserción social de Andalucía, en adelante RMISA, después de un tortuoso camino burocrático para poder acceder a este recurso y llegar por fin a una resolución positiva del mismo (con más de un año de retraso), se han visto sorprendidas al recibir una solicitud de reintegro del mismo (por cobro indebido), como consecuencia de haber superado el umbral de rentas mínimas durante el periodo de tramitación, al haber recibido en este mismo periodo la prestación del ingreso mínimo vital.

A modo práctico, un beneficiario que solicitara RMISA en diciembre de 2019 le puede haber sido concedida en diciembre de 2020 (ingresándose toda la prestación en un único pago). Si a este mismo beneficiario se le ha concedido en junio de 2020, puede que haya superado el umbral de rentas mínimo que se define en la RMISA y que sí tiene en cuenta los ingresos que se hayan producido por esta última prestación, algo que no sucede al contrario, es decir, el IMV no tiene en cuenta para su concesión las rentas que se hayan producido como consecuencia de estas prestaciones. Esto sucede porque el Gobierno de la Junta de Andalucía no ha modificado la normativa asociada a la RMISA para poder hacer esta prestación compatible con el IMV.

Por todo lo expuesto con anterioridad, formula las siguientes

PREGUNTAS

¿Va a modificar la normativa que regula la RMISA para que se haga compatible con el IMV?

¿Va a paralizar de inmediato las solicitudes de reingreso a los beneficiarios que se están tramitando por parte de las delegaciones territoriales de la Consejería de Igualdad, Políticas Sociales y Conciliación?

¿Por qué no adaptó el marco legal cuando se puso en marcha el IMV para complementar las rentas autonómicas que protegen a los más vulnerables, especialmente en situaciones de emergencia social con motivo de la pandemia?

Parlamento de Andalucía, 10 de junio de 2021.

La diputada del G.P. Adelante Andalucía,

Ana María Naranjo Sánchez.

CONTROL DE LA ACCIÓN DEL GOBIERNO Y DE LA ADMINISTRACIÓN

PREGUNTA PARA RESPUESTA ORAL EN COMISIÓN

11-21/POC-001584, Pregunta relativa a la financiación de instalaciones deportivas del centro educativo privado Nuestra Señora del Pilar, de Jerez de la Frontera (Cádiz)

Formulada por la Ilma. Sra. Dña. Ana María Naranjo Sánchez, del G.P. Adelante Andalucía

Calificación favorable y admisión a trámite

Tramitación ante la Comisión de Educación y Deporte

Sesión de la Mesa del Parlamento de 17 de junio de 2021

Orden de publicación de 21 de junio de 2021

A LA MESA DEL PARLAMENTO DE ANDALUCÍA

La Ilma. Sra. Dña. Ana María Naranjo Sánchez, del G.P. Adelante Andalucía, con arreglo a lo previsto en el artículo 163 y siguientes del Reglamento de la Cámara, formula al consejero de Educación y Deporte la siguiente pregunta con respuesta oral ante la Comisión de Educación y Deporte, relativa a la financiación de instalaciones deportivas del centro educativo privado Nuestra Señora del Pilar, de Jerez de la Frontera (Cádiz).

EXPOSICIÓN DE MOTIVOS

En las últimas semanas han aparecido noticias en medios de comunicación relativas al acuerdo para la construcción de un moderno complejo deportivo anexo al colegio Nuestra Señora del Pilar-Marianistas de Jerez, firmado entre la dirección del colegio y la empresa Enjoy Wellness.

Tal y como afirma la propia página del colegio, «el acuerdo prevé muchos beneficios para la comunidad colegial», que se concretan, y siempre en palabras del propio colegio, en que el complejo deportivo «viene a mejorar todas las (instalaciones) que ya tenemos, con la inclusión de una piscina cubierta, con la que hasta ahora no contábamos, además de otro tipo de zona deportiva. Los beneficios no se circunscriben a los alumnos del colegio, sino que alcanzan a las familias que componen su comunidad educativa». Desde la empresa Enjoy Wellness afirman que el acuerdo con el centro educativo «es casi como ampliar sus infraestructuras», dotándolas de dos piscinas, una semiolímpica e interior.

La inversión necesaria para levantar este complejo deportivo, que tanto va a beneficiar a los alumnos y alumnas del colegio Nuestra Señora del Pilar-Marianistas de Jerez, así como a sus familias, asciende a 7,7 millones de euros, de los que 5,3 millones van a ser dinero público; en concreto, dinero procedente del Fondo de Desarrollo Urbano.

En un contexto de recortes de líneas educativas, desbordamientos de las ratios, infradotaciones para el alumnado con necesidades educativas especiales y falta de inversiones en centros educativos públicos,

sorprende la generosidad del Gobierno andaluz con un centro docente privado que ya recibe cuantiosos fondos por los niveles educativos concertados que imparte. Quizá por eso, el Gobierno andaluz ha tenido algunos problemas para explicar de dónde saldrían esos fondos y la naturaleza de la financiación, si una subvención o un préstamo blando. El Fondo de Desarrollo Urbano de Andalucía se nutre de fondos FEDER, pero no sólo de ellos, sino también de una aportación que hace la Junta de Andalucía.

Por todo lo expuesto con anterioridad, formula la siguiente

PREGUNTA

¿Qué porcentaje o proporción de los 5,3 millones de euros de dinero público destinado a financiar la construcción de un centro deportivo en el colegio Nuestra Señora del Pilar-Marianistas de Jerez de la Frontera provienen de los Presupuestos de la Comunidad Autónoma de Andalucía?

Parlamento de Andalucía, 10 de junio de 2021.

La diputada del G.P. Adelante Andalucía,

Ana María Naranjo Sánchez.

CONTROL DE LA ACCIÓN DEL GOBIERNO Y DE LA ADMINISTRACIÓN

PREGUNTA PARA RESPUESTA ORAL EN COMISIÓN

11-21/POC-001585, Pregunta relativa a un plan de ordenación de la energía fotovoltaica

Formulada por la Ilma. Sra. Dña. Ángela Aguilera Clavijo, diputada no adscrita

Calificación favorable y admisión a trámite

Tramitación ante la Comisión de Hacienda y Financiación Europea

Sesión de la Mesa del Parlamento de 17 de junio de 2021

Orden de publicación de 21 de junio de 2021

A LA MESA DEL PARLAMENTO DE ANDALUCÍA

La Ilma. Sra. Dña. Ángela Aguilera Clavijo, diputada no adscrita, con arreglo a lo previsto en el artículo 163 y siguientes del Reglamento de la Cámara, formula al consejero de Hacienda y Financiación Europea la siguiente pregunta con respuesta oral ante la Comisión de Hacienda y Financiación Europea, relativa a un plan de ordenación de la energía fotovoltaica.

PREGUNTA

¿Qué actuaciones tiene previstas la consejería respecto a la redacción y ejecución de un plan de ordenación de la energía fotovoltaica en Andalucía?

Parlamento de Andalucía, 8 de junio de 2021.

La diputada no adscrita,

Ángela Aguilera Clavijo.

CONTROL DE LA ACCIÓN DEL GOBIERNO Y DE LA ADMINISTRACIÓN

PREGUNTA PARA RESPUESTA ORAL EN COMISIÓN

11-21/POC-001586, Pregunta relativa a la atención al alumnado con altas necesidades en Peñarroya-Pueblonuevo y Montilla (Córdoba)

Formulada por la Ilma. Sra. Dña. Ana María Naranjo Sánchez, del G.P. Adelante Andalucía

Calificación favorable y admisión a trámite

Tramitación ante la Comisión de Educación y Deporte

Sesión de la Mesa del Parlamento de 17 de junio de 2021

Orden de publicación de 21 de junio de 2021

A LA MESA DEL PARLAMENTO DE ANDALUCÍA

La Ilma. Sra. Dña. Ana María Naranjo Sánchez, del G.P. Adelante Andalucía, con arreglo a lo previsto en el artículo 163 y siguientes del Reglamento de la Cámara, formula al Consejo de Gobierno la siguiente pregunta con respuesta oral en Comisión, relativa a la atención al alumnado con altas necesidades en Peñarroya-Pueblonuevo y Montilla (Córdoba).

EXPOSICIÓN DE MOTIVOS

Tras una reunión mantenida con representantes de la Fundación Futuro Singular nos transmiten su descontento por la decisión del Gobierno andaluz por la «falta de recursos» con la que trabaja en sus centros, que afrontan el próximo curso bajo la amenaza de perder la actividad que realizan en Peñarroya-Pueblonuevo y Montilla, donde atienden a ocho y quince alumnos y alumnas, respectivamente, por el cierre de aulas en los centros educativos gestionados por la Fundación Futuro Singular.

Por todo lo expuesto con anterioridad, formula las siguientes

PREGUNTAS

¿Va a eliminar el Gobierno andaluz aulas en los centros de Peñarroya y Montilla?

¿Cómo va a garantizar el Gobierno andaluz los recursos necesarios para el alumnado con altas necesidades?

Parlamento de Andalucía, 10 de junio de 2021.

La diputada del G.P. Adelante Andalucía,

Ana María Naranjo Sánchez.

CONTROL DE LA ACCIÓN DEL GOBIERNO Y DE LA ADMINISTRACIÓN

PREGUNTA PARA RESPUESTA ORAL EN COMISIÓN

11-21/POC-001587, Pregunta relativa a la protección de La Casería, en San Fernando (Cádiz)

Formulada por el Ilmo. Sr. D. José Ignacio García Sánchez, diputado no adscrito

Calificación favorable y admisión a trámite

Tramitación ante la Comisión de Agricultura, Ganadería, Pesca y Desarrollo Sostenible

Sesión de la Mesa del Parlamento de 17 de junio de 2021

Orden de publicación de 21 de junio de 2021

A LA MESA DEL PARLAMENTO DE ANDALUCÍA

El Ilmo. Sr. D. José Ignacio García Sánchez, diputado no adscrito, con arreglo a lo previsto en el artículo 163 y siguientes del Reglamento de la Cámara, formula al Consejo de Gobierno la siguiente pregunta con respuesta oral en Comisión, relativa a la protección de La Casería, en San Fernando (Cádiz).

PREGUNTA

¿Qué medidas ya a tomar el Gobierno de la Junta de Andalucía para contribuir a paralizar el derribo de las casetas y establecimientos hosteleros de La Casería y solicitar la catalogación de La Casería como Zona de Especial Interés?

Parlamento de Andalucía, 10 de junio de 2021.

El diputado no adscrito,
José Ignacio García Sánchez.

CONTROL DE LA ACCIÓN DEL GOBIERNO Y DE LA ADMINISTRACIÓN

PREGUNTA PARA RESPUESTA ORAL EN COMISIÓN

11-21/POC-001588, Pregunta relativa al retraso en la convocatoria de subvenciones para esta anualidad de 2021

Formulada por el Ilmo. Sr. D. Jesús Fernández Martín, del G.P. Adelante Andalucía

Calificación favorable y admisión a trámite

Tramitación ante la Comisión sobre la Discapacidad en Andalucía

Sesión de la Mesa del Parlamento de 23 de junio de 2021

Orden de publicación de 25 de junio de 2021

A LA MESA DEL PARLAMENTO DE ANDALUCÍA

El Ilmo. Sr. D. Jesús Fernández Martín, del G.P. Adelante Andalucía, con arreglo a lo previsto en el artículo 163 y siguientes del Reglamento de la Cámara, formula al Consejo de Gobierno la siguiente pregunta con respuesta oral ante la Comisión sobre la Discapacidad en Andalucía, relativa al retraso en la convocatoria de subvenciones para esta anualidad de 2021.

PREGUNTAS

¿Cuál es el motivo del retraso de la convocatoria de subvenciones para esta anualidad de 2021, destinada, entre otros colectivos, a personas con discapacidad?

¿Van a articular algún mecanismo para que este hecho no vuelva a ocurrir?

¿Escucharán a los colectivos del sector donde demandan de forma urgente que esta convocatoria se lleve a cabo en el primer trimestre del año?

Parlamento de Andalucía, 15 de junio de 2021.

El diputado del G.P. Adelante Andalucía,
Jesús Fernández Martín.

CONTROL DE LA ACCIÓN DEL GOBIERNO Y DE LA ADMINISTRACIÓN

PREGUNTA PARA RESPUESTA ORAL EN COMISIÓN

11-21/POC-001589, Pregunta relativa a las medidas del Ejecutivo andaluz ante la llegada de la época estival en la provincia de Granada

Formulada por el Ilmo. Sr. D. Jesús Fernández Martín, del G.P. Adelante Andalucía

Calificación favorable y admisión a trámite

Tramitación ante la Comisión de Salud y Familias

Sesión de la Mesa del Parlamento de 23 de junio de 2021

Orden de publicación de 25 de junio de 2021

A LA MESA DEL PARLAMENTO DE ANDALUCÍA

El Ilmo. Sr. D. Jesús Fernández Martín, del G.P. Adelante Andalucía, con arreglo a lo previsto en el artículo 163 y siguientes del Reglamento de la Cámara, formula al Consejo de Gobierno la siguiente pregunta con respuesta oral en Comisión, relativa a las medidas del Ejecutivo andaluz ante la llegada de la época estival en la provincia de Granada.

PREGUNTA

¿Qué acciones va a llevar a cabo la Consejería de Salud y Familias en la provincia de Granada de cara a la llegada del verano?

Parlamento de Andalucía, 15 de junio de 2021.

El diputado del G.P. Adelante Andalucía,

Jesús Fernández Martín.

CONTROL DE LA ACCIÓN DEL GOBIERNO Y DE LA ADMINISTRACIÓN

PREGUNTA PARA RESPUESTA ORAL EN COMISIÓN

11-21/POC-001590, Pregunta relativa a las acciones para frenar el desempleo en la provincia de Granada de cara al verano y a la finalización del mismo

Formulada por el Ilmo. Sr. D. Jesús Fernández Martín, del G.P. Adelante Andalucía

Calificación favorable y admisión a trámite

Tramitación ante la Comisión de Empleo, Formación y Trabajo Autónomo

Sesión de la Mesa del Parlamento de 23 de junio de 2021

Orden de publicación de 25 de junio de 2021

A LA MESA DEL PARLAMENTO DE ANDALUCÍA

El Ilmo. Sr. D. Jesús Fernández Martín, del G.P. Adelante Andalucía, con arreglo a lo previsto en el artículo 163 y siguientes del Reglamento de la Cámara, formula al Consejo de Gobierno la siguiente pregunta con respuesta oral ante la Comisión de Empleo, Formación y Trabajo Autónomo, relativa a las acciones para frenar el desempleo en la provincia de Granada de cara al verano y a la finalización del mismo.

EXPOSICIÓN DE MOTIVOS

Ante las altas cifras de desempleo en la provincia de Granada se muestra necesario que se creen medidas para combatirlo tanto en el periodo estival como a la finalización del mismo, donde el empleo temporal finaliza y conlleva que aumente de forma exponencial.

Por todo lo expuesto con anterioridad, formula las siguientes

PREGUNTAS

¿Qué medidas, para crear y favorecer el empleo en la provincia de Granada, tienen contemplado desarrollar durante los meses de verano en cada una de sus comarcas?

¿Qué medidas de choque plantean para frenar el desempleo que generará la finalización del verano en la provincia de Granada?

¿Qué presupuesto tiene cada una de estas medidas?

Parlamento de Andalucía, 15 de junio de 2021.

El diputado del G.P. Adelante Andalucía,

Jesús Fernández Martín.

CONTROL DE LA ACCIÓN DEL GOBIERNO Y DE LA ADMINISTRACIÓN

PREGUNTA PARA RESPUESTA ORAL EN COMISIÓN

11-21/POC-001591, Pregunta relativa a la reparación de las vías de servicio de la A-92, en la provincia de Granada

Formulada por los Ilmos. Sres. D. Gerardo Sánchez Escudero y Dña. María Márquez Romero, del G.P. Socialista

Calificación favorable y admisión a trámite

Tramitación ante la Comisión de Fomento, Infraestructuras y Ordenación del Territorio

Sesión de la Mesa del Parlamento de 23 de junio de 2021

Orden de publicación de 25 de junio de 2021

A LA MESA DEL PARLAMENTO DE ANDALUCÍA

Los Ilmos. Sres. D. Gerardo Sánchez Escudero y Dña. María Márquez Romero, del G.P. Socialista, con arreglo a lo previsto en el artículo 163 y siguientes del Reglamento de la Cámara, formulan a la consejera de Fomento, Infraestructuras y Ordenación del Territorio la siguiente pregunta con respuesta oral ante la Comisión de Fomento, Infraestructuras y Ordenación del Territorio, relativa a la reparación de las vías de servicio de la A-92, en la provincia de Granada.

PREGUNTA

¿Ante el mal estado en que se encuentran las vías de servicio de la A-92 en el tramo comprendido entre los municipios granadinos de Láchar y Moraleda de Zafayona, causando importantes inconvenientes a los agricultores y ganaderos que tienen que utilizarlas para acceder a sus explotaciones, tiene previsto el Gobierno de la Junta de Andalucía proceder a su reparación?

Parlamento de Andalucía, 16 de junio de 2021.

Los diputados del G.P. Socialista,
Gerardo Sánchez Escudero y
María Márquez Romero.

CONTROL DE LA ACCIÓN DEL GOBIERNO Y DE LA ADMINISTRACIÓN

PREGUNTA PARA RESPUESTA ORAL EN COMISIÓN

11-21/POC-001592, *Pregunta relativa al aumento del retraso para resolver la prestación de dependencia*

Formulada por el Ilmo. Sr. D. Jesús Fernández Martín, del G.P. Adelante Andalucía

Calificación favorable y admisión a trámite

Tramitación ante la Comisión de Igualdad, Políticas Sociales y Conciliación

Sesión de la Mesa del Parlamento de 23 de junio de 2021

Orden de publicación de 25 de junio de 2021

A LA MESA DEL PARLAMENTO DE ANDALUCÍA

El Ilmo. Sr. D. Jesús Fernández Martín, del G.P. Adelante Andalucía, con arreglo a lo previsto en el artículo 163 y siguientes del Reglamento de la Cámara, formula al Consejo de Gobierno la siguiente pregunta con respuesta oral ante la Comisión de Igualdad, Políticas Sociales y Conciliación, relativa al aumento del retraso para resolver la prestación de dependencia.

EXPOSICIÓN DE MOTIVOS

El tiempo medio desde que se realiza la solicitud hasta que se emite la resolución de dependencia ha aumentado, siendo Andalucía la segunda comunidad autónoma en más tiempo de espera.

Urge articular las medidas adecuadas para reducir de manera inmediata este tiempo.

Por todo lo expuesto con anterioridad, formula las siguientes

PREGUNTAS

¿Cuáles son las razones por las que ha aumentado el tiempo medio de resolución de las prestaciones de dependencia?

¿Qué medidas tienen contempladas para su reducción?

En caso afirmativo, ¿cuándo estarían puestas en marcha?

Parlamento de Andalucía, 16 de junio de 2021.

El diputado del G.P. Adelante Andalucía,
Jesús Fernández Martín.

CONTROL DE LA ACCIÓN DEL GOBIERNO Y DE LA ADMINISTRACIÓN

PREGUNTA PARA RESPUESTA ORAL EN COMISIÓN

11-21/POC-001593, Pregunta relativa a la distancia de las casas de apuestas con los centros educativos

Formulada por el Ilmo. Sr. D. Jesús Fernández Martín, del G.P. Adelante Andalucía

Calificación favorable y admisión a trámite

Tramitación ante la Comisión de Hacienda y Financiación Europea

Sesión de la Mesa del Parlamento de 23 de junio de 2021

Orden de publicación de 25 de junio de 2021

A LA MESA DEL PARLAMENTO DE ANDALUCÍA

El Ilmo. Sr. D. Jesús Fernández Martín, del G.P. Adelante Andalucía, con arreglo a lo previsto en el artículo 163 y siguientes del Reglamento de la Cámara, formula al Consejo de Gobierno la siguiente pregunta con respuesta oral ante la Comisión de Hacienda y Financiación Europea, relativa a la distancia de las casas de apuestas con los centros educativos.

EXPOSICIÓN DE MOTIVOS

En el Decreto 161/2021, de 11 de mayo, de la Consejería de Hacienda, y Financiación Europea, se establece que la distancia entre la puerta de un centro educativo con una casa de apuestas será de unos 150 metros.

Esta distancia la consideramos insuficiente tanto los partidos como los colectivos que luchan contra esta lacra.

Por todo lo expuesto con anterioridad, formula las siguientes

PREGUNTAS

¿Qué criterios son los que han seguido desde la consejería para establecer esta distancia entre los centros educativos y las casas de apuestas?

¿Cuáles han sido las razones para no aumentar la cifra contemplada en el decreto especificado con anterioridad?

¿Contemplan aumentar en un futuro esta distancia?

Parlamento de Andalucía, 16 de junio de 2021.

El diputado del G.P. Adelante Andalucía,

Jesús Fernández Martín.

CONTROL DE LA ACCIÓN DEL GOBIERNO Y DE LA ADMINISTRACIÓN

PREGUNTA PARA RESPUESTA ORAL EN COMISIÓN

11-21/POC-001594, Pregunta relativa a la siniestralidad laboral en la provincia de Granada

Formulada por el Ilmo. Sr. D. Jesús Fernández Martín, del G.P. Adelante Andalucía

Calificación favorable y admisión a trámite

Tramitación ante la Comisión de Empleo, Formación y Trabajo Autónomo

Sesión de la Mesa del Parlamento de 23 de junio de 2021

Orden de publicación de 25 de junio de 2021

A LA MESA DEL PARLAMENTO DE ANDALUCÍA

El Ilmo. Sr. D. Jesús Fernández Martín, del G.P. Adelante Andalucía, con arreglo a lo previsto en el artículo 163 y siguientes del Reglamento de la Cámara, formula al Consejo de Gobierno la siguiente pregunta con respuesta oral ante la Comisión de Empleo, Formación y Trabajo Autónomo, relativa a la siniestralidad laboral en la provincia de Granada.

PREGUNTA

¿Qué medidas para prevenir y combatir la siniestralidad laboral en la provincia de Granada tienen contemplado desarrollar durante los meses de verano en cada una de sus comarcas?

Parlamento de Andalucía, 16 de junio de 2021.

El diputado del G.P. Adelante Andalucía,
Jesús Fernández Martín.

CONTROL DE LA ACCIÓN DEL GOBIERNO Y DE LA ADMINISTRACIÓN

PREGUNTA PARA RESPUESTA ORAL EN COMISIÓN

11-21/POC-001595, Pregunta relativa al balance del curso académico 2020/2021 y las previsiones para el curso 2021/2022 en la provincia de Granada

Formulada por el Ilmo. Sr. D. Jesús Fernández Martín, del G.P. Adelante Andalucía

Calificación favorable y admisión a trámite

Tramitación ante la Comisión de Educación y Deporte

Sesión de la Mesa del Parlamento de 23 de junio de 2021

Orden de publicación de 25 de junio de 2021

A LA MESA DEL PARLAMENTO DE ANDALUCÍA

El Ilmo. Sr. D. Jesús Fernández Martín, del G.P. Adelante Andalucía, con arreglo a lo previsto en el artículo 163 y siguientes del Reglamento de la Cámara, formula al Consejo de Gobierno la siguiente pregunta con respuesta oral ante la Comisión de Educación y Deporte, relativa al balance del curso académico 2020/2021 y las previsiones para el curso 2021/2022 en la provincia de Granada.

PREGUNTAS

¿Qué balance hacen del curso académico 2020/2021 en la provincia de Granada?

¿Qué propuestas de mejora tienen contemplado implantar y desarrollar en el próximo curso académico 2021/2022?

Parlamento de Andalucía, 16 de junio de 2021.

El diputado del G.P. Adelante Andalucía,

Jesús Fernández Martín.

CONTROL DE LA ACCIÓN DEL GOBIERNO Y DE LA ADMINISTRACIÓN

PREGUNTA PARA RESPUESTA ORAL EN COMISIÓN

11-21/POC-001596, Pregunta relativa a la necesidad de la implantación de medidas de apoyo al sector de los feriantes de Granada

Formulada por el Ilmo. Sr. D. Jesús Fernández Martín, del G.P. Adelante Andalucía

Calificación favorable y admisión a trámite

Tramitación ante la Comisión de Empleo, Formación y Trabajo Autónomo

Sesión de la Mesa del Parlamento de 23 de junio de 2021

Orden de publicación de 25 de junio de 2021

A LA MESA DEL PARLAMENTO DE ANDALUCÍA

El Ilmo. Sr. D. Jesús Fernández Martín, del G.P. Adelante Andalucía, con arreglo a lo previsto en el artículo 163 y siguientes del Reglamento de la Cámara, formula al Consejo de Gobierno la siguiente pregunta con respuesta oral ante la Comisión de Empleo, Formación y Trabajo Autónomo, relativa a la necesidad de la implantación de medidas de apoyo al sector de los feriantes de Granada.

EXPOSICIÓN DE MOTIVOS

La crisis sanitaria ocasionada por la COVID-19 ha traído, además de las miles de víctimas por la pandemia, una serie de efectos negativos en determinados sectores por las tan necesitadas medidas sanitarias y de prevención. Uno de estos sectores ha sido el de las atracciones de feria, ya que el inicio de su temporada alta coincidió en pleno periodo tanto de confinamiento como posterior desescalada.

Desde nuestro grupo hemos solicitado medidas de apoyo al sector.

Por todo lo expuesto con anterioridad, formula las siguientes

PREGUNTAS

¿Qué medidas van a llevar a cabo para ayudar al colectivo de las atracciones y feriantes, así como a las pequeñas empresas vinculadas al sector de la provincia de Granada?

En el caso de contemplar medidas, ¿cuándo estarían en marcha?

Parlamento de Andalucía, 16 de junio de 2021.

El diputado del G.P. Adelante Andalucía,

Jesús Fernández Martín.

CONTROL DE LA ACCIÓN DEL GOBIERNO Y DE LA ADMINISTRACIÓN

PREGUNTA PARA RESPUESTA ORAL EN COMISIÓN

11-21/POC-001597, Pregunta relativa al contrato de la Consejería de Educación y Deporte (CONTR 2021 571782) del servicio de espectáculos de luces y proyecciones audiovisuales con motivo de la Eurocopa de Fútbol del puente de la Barqueta (Sevilla)

Formulada por el Ilmo. Sr. D. Ismael Sánchez Castillo, del G.P. Adelante Andalucía

Calificación favorable y admisión a trámite

Tramitación ante la Comisión de Educación y Deporte

Sesión de la Mesa del Parlamento de 23 de junio de 2021

Orden de publicación de 25 de junio de 2021

A LA MESA DEL PARLAMENTO DE ANDALUCÍA

El Ilmo. Sr. D. Ismael Sánchez Castillo, del G.P. Adelante Andalucía, con arreglo a lo previsto en el artículo 163 y siguientes del Reglamento de la Cámara, formula al consejero de Educación y Deporte la siguiente pregunta con respuesta oral ante la Comisión de Educación y Deporte, relativa al contrato de la Consejería de Educación y Deporte (CONTR 2021 571782) del servicio de espectáculos de luces y proyecciones audiovisuales con motivo de la Eurocopa de Fútbol del puente de la Barqueta (Sevilla).

PREGUNTA

¿Qué vinculación tiene este contrato con el realizado por la Consejería de Presidencia, Administración Pública e Interior (CONTR 2021 588188) para el mismo fin?

Parlamento de Andalucía, 16 de junio de 2021.

El diputado del G.P. Adelante Andalucía,

Ismael Sánchez Castillo.

CONTROL DE LA ACCIÓN DEL GOBIERNO Y DE LA ADMINISTRACIÓN

PREGUNTA PARA RESPUESTA ORAL EN COMISIÓN

11-21/POC-001598, Pregunta relativa al contrato de la Consejería de Presidencia, Administración Pública e Interior (CONTR 2021 588188) del servicio de espectáculos de luces y proyecciones audiovisuales con motivo de la Eurocopa de Fútbol

Formulada por el Ilmo. Sr. D. Ismael Sánchez Castillo, del G.P. Adelante Andalucía

Calificación favorable y admisión a trámite

Tramitación ante la Comisión de Presidencia, Administración Pública e Interior

Sesión de la Mesa del Parlamento de 23 de junio de 2021

Orden de publicación de 25 de junio de 2021

A LA MESA DEL PARLAMENTO DE ANDALUCÍA

El Ilmo. Sr. D. Ismael Sánchez Castillo, del G.P. Adelante Andalucía, con arreglo a lo previsto en el artículo 163 y siguientes del Reglamento de la Cámara, formula al consejero de la Presidencia, Administración Pública e Interior la siguiente pregunta con respuesta oral ante la Comisión de Presidencia, Administración Pública e Interior, relativa al contrato de la Consejería de Presidencia, Administración Pública e Interior (CONTR 2021 588188) del servicio de espectáculos de luces y proyecciones audiovisuales con motivo de la Eurocopa de Fútbol.

PREGUNTA

¿Qué vinculación tiene este contrato con el realizado por la Consejería de Educación y Deporte (CONTR 2021 571782) para el mismo fin?

Parlamento de Andalucía, 16 de junio de 2021.

El diputado del G.P. Adelante Andalucía,

Ismael Sánchez Castillo.

CONTROL DE LA ACCIÓN DEL GOBIERNO Y DE LA ADMINISTRACIÓN

PREGUNTA PARA RESPUESTA ORAL EN COMISIÓN

11-21/POC-001599, Pregunta relativa a la situación del conjunto arqueológico de Itálica (Sevilla)

Formulada por el Ilmo. Sr. D. Ismael Sánchez Castillo, del G.P. Adelante Andalucía

Calificación favorable y admisión a trámite

Tramitación ante la Comisión de Cultura y Patrimonio Histórico

Sesión de la Mesa del Parlamento de 23 de junio de 2021

Orden de publicación de 25 de junio de 2021

A LA MESA DEL PARLAMENTO DE ANDALUCÍA

El Ilmo. Sr. D. Ismael Sánchez Castillo, del G.P. Adelante Andalucía, con arreglo a lo previsto en el artículo 163 y siguientes del Reglamento de la Cámara, formula a la consejera de Cultura y Patrimonio Histórico la siguiente pregunta con respuesta oral ante la Comisión de Cultura y Patrimonio Histórico, relativa a la situación del conjunto arqueológico de Itálica (Sevilla).

PREGUNTA

¿Qué intervenciones se están realizando en el conjunto arqueológico de Itálica para garantizar su conservación y mantenimiento?

Parlamento de Andalucía, 16 de junio de 2021.

El diputado del G.P. Adelante Andalucía,
Ismael Sánchez Castillo.

CONTROL DE LA ACCIÓN DEL GOBIERNO Y DE LA ADMINISTRACIÓN

PREGUNTA PARA RESPUESTA ORAL EN COMISIÓN

11-21/POC-001600, Pregunta relativa a la Casa Palacio de la Condesa de Lebrija (Sevilla)

Formulada por el Ilmo. Sr. D. Ismael Sánchez Castillo, del G.P. Adelante Andalucía

Calificación favorable y admisión a trámite

Tramitación ante la Comisión de Cultura y Patrimonio Histórico

Sesión de la Mesa del Parlamento de 23 de junio de 2021

Orden de publicación de 25 de junio de 2021

A LA MESA DEL PARLAMENTO DE ANDALUCÍA

El Ilmo. Sr. D. Ismael Sánchez Castillo, del G.P. Adelante Andalucía, con arreglo a lo previsto en el artículo 163 y siguientes del Reglamento de la Cámara, formula a la consejera de Cultura y Patrimonio Histórico la siguiente pregunta con respuesta oral ante la Comisión de Cultura y Patrimonio Histórico, relativa a la Casa Palacio de la Condesa de Lebrija (Sevilla).

PREGUNTA

¿Mantiene la Junta de Andalucía algún tipo de proyecto de colaboración con la Casa Palacio de la Condesa de Lebrija y control del patrimonio que en ella se encuentra?

Parlamento de Andalucía, 16 de junio de 2021.

El diputado del G.P. Adelante Andalucía,
Ismael Sánchez Castillo.

CONTROL DE LA ACCIÓN DEL GOBIERNO Y DE LA ADMINISTRACIÓN

PREGUNTA PARA RESPUESTA ORAL EN COMISIÓN

11-21/POC-001601, Pregunta relativa a los restos de Queipo de Llano en la Basílica de la Macarena (Sevilla)

Formulada por el Ilmo. Sr. D. Ismael Sánchez Castillo, del G.P. Adelante Andalucía

Calificación favorable y admisión a trámite

Tramitación ante la Comisión de Cultura y Patrimonio Histórico

Sesión de la Mesa del Parlamento de 23 de junio de 2021

Orden de publicación de 25 de junio de 2021

A LA MESA DEL PARLAMENTO DE ANDALUCÍA

El Ilmo. Sr. D. Ismael Sánchez Castillo, del G.P. Adelante Andalucía, con arreglo a lo previsto en el artículo 163 y siguientes del Reglamento de la Cámara, formula a la consejera de Cultura y Patrimonio Histórico la siguiente pregunta con respuesta oral ante la Comisión de Cultura y Patrimonio Histórico, relativa a los restos de Queipo de Llano en la Basílica de la Macarena (Sevilla).

PREGUNTA

En cumplimiento de la Ley de Memoria Democrática, ¿cuándo piensa el Gobierno de la Junta de Andalucía realizar las actuaciones necesarias para la retirada de los restos de Queipo de Llano de la Basílica de la Macarena (Sevilla)?

Parlamento de Andalucía, 16 de junio de 2021.

El diputado del G.P. Adelante Andalucía,

Ismael Sánchez Castillo.

CONTROL DE LA ACCIÓN DEL GOBIERNO Y DE LA ADMINISTRACIÓN

PREGUNTA PARA RESPUESTA ORAL EN COMISIÓN

11-21/POC-001602, Pregunta relativa a la situación de la atención temprana en Málaga

Formulada por los Ilmos. Sres. D. Ismael Sánchez Castillo y D. Guzmán Ahumada Gavira, del G.P. Adelante Andalucía

Calificación favorable y admisión a trámite

Tramitación ante la Comisión sobre Políticas para la Protección de la Infancia en Andalucía

Sesión de la Mesa del Parlamento de 23 de junio de 2021

Orden de publicación de 25 de junio de 2021

A LA MESA DEL PARLAMENTO DE ANDALUCÍA

Los Ilmos. Sres. D. Ismael Sánchez Castillo y D. Guzmán Ahumada Gavira, del G.P. Adelante Andalucía, con arreglo a lo previsto en el artículo 163 y siguientes del Reglamento de la Cámara, formulan al consejero de Salud y Familias la siguiente pregunta con respuesta oral ante la Comisión sobre Políticas para la Protección de la Infancia en Andalucía, relativa a la situación de la atención temprana en Málaga.

EXPOSICIÓN DE MOTIVOS

El pasado 29 de enero se publicó la resolución provisional del resultado de la baremación obtenida, quedando algunas entidades licitadoras fuera del proceso de licitación, no siendo adjudicatarias del lote y no pudiendo, por lo tanto, continuar la intervención de las familias atendidas hasta la fecha.

La situación creada con la nueva adjudicación provocó una gran alarma social entre las familias y los trabajadores afectados. Las familias perdían su centro y su profesional de referencia, que llevaba el tratamiento de sus hijos e hijas con trastornos en el desarrollo o riesgo de padecerlo. Situación que afectaba la atención a los menores y a sus familias junto con una gran incertidumbre por la continuidad y calidad del servicio de atención temprana.

Después de una fuerte movilización de las familias y entidades afectadas, la Junta de Andalucía llevó a cabo una prórroga del último contrato hasta el 30 de junio de 2021, por razones de interés público.

La Junta comunicó que el motivo principal era poder acabar con el proceso administrativo adecuadamente y no interrumpir la atención temprana mientras se completaba el proceso administrativo.

En estos últimos meses, aproximadamente 60 entidades en toda Andalucía se han visto excluidas del proceso de adjudicación por diversos motivos.

FAMILIAS AFECTADAS EN MÁLAGA.

Según los datos públicos, un total de 498 familias en la provincia de Málaga no tendrán continuidad en el servicio de atención temprana, ya que su centro habitual no tiene asegurado el servicio a partir del 30 de junio.

Más 265 familias tienen paralizado el inicio del nuevo contrato y no se sabe, por lo tanto, qué ocurrirá después del 30 de junio.

Más 29 familias, procedentes de zonas rurales, también se han quedado a la espera del inicio del servicio. Existen un total de 792 familias afectadas en la provincia de Málaga.

Pérdida de la calidad del servicio de la atención temprana.

El propio Decreto 57/2020, por el que se regula el concierto social para la prestación del servicio de atención temprana en Andalucía, establece en su artículo 3.1 b) como principio básico la vinculación afectiva o terapéutica y hace referencia a la misma, de nuevo, en su artículo 15.3 a), señalándola como criterio de adjudicación de dicho concierto social. Estas familias de la provincia de Málaga se ven privadas de esta continuidad del servicio con su terapeuta de referencia, produciendo el cese de la vinculación terapéutica a nivel personal y emocional entre profesiones y familias en situación de vulnerabilidad, con necesidad de acompañamiento específico e individualizado. La adherencia terapéutica ya establecida, fruto de un largo trabajo de conocimiento y adaptación a las características familiares particulares, se vería alterada, afectando directamente a los resultados de la intervención.

Numerosos estudios relacionados con la evaluación de la eficacia de diferentes enfoques centrados en la intervención familiar son concluyentes en establecer la relación positiva entre vinculación terapeuta-familia y la consecución de resultados obtenidos en la mejora de la calidad de vida de estos últimos.

La coordinación realizada durante años con los sectores sanitario, educativo y social se interrumpe. Los profesionales se coordinan desde hace años con centros educativos, servicios sociales, equipos de tratamiento familiar, médicos especialistas (...) de la zona, de forma periódica, conociendo el historial de cada familia y el plan de intervención a seguir.

Situación laboral de los profesionales del servicio.

Los profesionales contratados por las entidades que dan el servicio de atención temprana, las cuales no van a renovar el contrato, se van a ver abocados al despido.

La convocatoria de licitación pública para la prestación del servicio de atención temprana de la Junta no recoge cláusula de subrogación en el pliego de contratación, a pesar de ser un derecho de los trabajadores recogido en el convenio colectivo (el XV convenio colectivo de la discapacidad).

La situación para los profesionales que prestan el servicio es que pueden ser despedidos por la finalización del contrato sin haber sido responsables de la presentación de la licitación. En este momento, no se les ha comunicado si van a seguir prestando el servicio, que en principio termina el día 30 de junio.

Por todo lo expuesto con anterioridad, formulan las siguientes

PREGUNTAS

¿Van a dar continuidad a los servicios que se están prestando actualmente?

¿Van a tener en cuenta las solicitudes de aumento de horas de muchas zonas y de nuevas zonas, para dar la cobertura que el servicio necesita realmente y no la que recoge la licitación actual?

¿Van a dejar ustedes a menores sin continuidad en el tratamiento con sus terapeutas y a trabajadoras/es en la calle, todo ello habiendo personas en lista de espera más de un año y menores que no están las sesiones que requieren?

Parlamento de Andalucía, 16 de junio de 2021.

Los diputados del G.P. Adelante Andalucía,

Ismael Sánchez Castillo y

Guzmán Ahumada Gavira.

CONTROL DE LA ACCIÓN DEL GOBIERNO Y DE LA ADMINISTRACIÓN

PREGUNTA PARA RESPUESTA ORAL EN COMISIÓN

11-21/POC-001603, Pregunta relativa a incluir la atrofia muscular espinal (AME) en la prueba del talón

Formulada por la Ilma. Sra. Dña. Carmen Barranco García, del G.P. Adelante Andalucía

Calificación favorable y admisión a trámite

Tramitación ante la Comisión sobre Políticas para la Protección de la Infancia en Andalucía

Sesión de la Mesa del Parlamento de 23 de junio de 2021

Orden de publicación de 25 de junio de 2021

A LA MESA DEL PARLAMENTO DE ANDALUCÍA

La Ilma. Sra. Dña. Carmen Barranco García, del G.P. Adelante Andalucía, con arreglo a lo previsto en el artículo 163 y siguientes del Reglamento de la Cámara, formula al consejero de Salud y Familias la siguiente pregunta con respuesta oral en Comisión, relativa a incluir la atrofia muscular espinal (AME) en la prueba del talón.

EXPOSICIÓN DE MOTIVOS

La prueba del talón es una prueba que se hace a los niños/as recién nacidos/as para detectar de forma precoz determinadas enfermedades congénitas. El requisito esencial para incorporar enfermedades a esta prueba es que exista un tratamiento contra la enfermedad.

La atrofia muscular espinal es una enfermedad rara neurodegenerativa que les cuesta la vida a bebés por no detectarse en tiempo.

Por todo lo expuesto con anterioridad, formula la siguiente

PREGUNTA

¿Tiene intención la consejería de incorporar la atrofia muscular espinal en el cribado neonatal (prueba del talón)?

Parlamento de Andalucía, 16 de junio de 2021.

La diputada del G.P. Adelante Andalucía,
Carmen Barranco García.

CONTROL DE LA ACCIÓN DEL GOBIERNO Y DE LA ADMINISTRACIÓN

PREGUNTA PARA RESPUESTA ORAL EN COMISIÓN

11-21/POC-001604, Pregunta relativa a la asistencia a personas con el síndrome Prader-Willi

Formulada por la Ilma. Sra. Dña. Carmen Barranco García, del G.P. Adelante Andalucía

Calificación favorable y admisión a trámite

Tramitación ante la Comisión de Salud y Familias

Sesión de la Mesa del Parlamento de 23 de junio de 2021

Orden de publicación de 25 de junio de 2021

A LA MESA DEL PARLAMENTO DE ANDALUCÍA

La Ilma. Sra. Dña. Carmen Barranco García, del G.P. Adelante Andalucía, con arreglo a lo previsto en el artículo 163 y siguientes del Reglamento de la Cámara, formula al Consejo de Gobierno la siguiente pregunta con respuesta oral ante la Comisión de Salud y Familias, relativa a la asistencia a personas con el síndrome Prader-Willi.

EXPOSICIÓN DE MOTIVOS

El síndrome Prader-Willi es un síndrome poco frecuente que se caracteriza por la disfunción hipotálamo-hipofisaria con hipotonía grave y problemas en la alimentación durante el período neonatal, seguidos de un período de aumento ponderal excesivo con hiperfagia y riesgo de obesidad grave durante la infancia y la edad adulta, dificultades de aprendizaje, déficit de habilidades sociales y trastornos de la conducta o problemas psiquiátricos graves.

Por todo lo expuesto con anterioridad, formula las siguientes

PREGUNTAS

¿Existen en nuestra comunidad centros de atención específica/residencias para personas con síndrome Prader-Willi?

¿Qué tipo de ayudas, tanto médicas como económicas, ofrece la Junta de Andalucía para personas que sufren el síndrome Prader-Willi?

¿Dispone la Junta de Andalucía de ayudas asistenciales para este colectivo?

Parlamento de Andalucía, 16 de junio de 2021.

La diputada del G.P. Adelante Andalucía,

Carmen Barranco García.

CONTROL DE LA ACCIÓN DEL GOBIERNO Y DE LA ADMINISTRACIÓN

PREGUNTA PARA RESPUESTA ORAL EN COMISIÓN

11-21/POC-001605, Pregunta relativa a la eliminación de la FP de Madera, Corcho y Mueble en el IES Santo Reino, de Torredonjimeno (Jaén)

Formulada por la Ilma. Sra. Dña. Carmen Barranco García, del G.P. Adelante Andalucía

Calificación favorable y admisión a trámite

Tramitación ante la Comisión de Educación y Deporte

Sesión de la Mesa del Parlamento de 23 de junio de 2021

Orden de publicación de 25 de junio de 2021

A LA MESA DEL PARLAMENTO DE ANDALUCÍA

La Ilma. Sra. Dña. Carmen Barranco García, del G.P. Adelante Andalucía, con arreglo a lo previsto en el artículo 163 y siguientes del Reglamento de la Cámara, formula al consejero de Educación y Deporte la siguiente pregunta con respuesta oral en Comisión, relativa a la eliminación de la FP de Madera, Corcho y Mueble en el IES Santo Reino, de Torredonjimeno (Jaén).

EXPOSICIÓN DE MOTIVOS

Desde su inauguración en 1953, el IES Santo Reino, de Torredonjimeno (Jaén), ha contado con la Formación Profesional de Madera, Corcho y Mueble, formación que la consejería ha decidido eliminar de la oferta educativa del centro para el próximo curso escolar.

Por todo lo expuesto con anterioridad, formula la siguiente

PREGUNTA

¿Cuál es el motivo por el que la consejería ha decidido eliminar la FP de Madera, Corcho y Mueble del IES Santo Reino, de Torredonjimeno?

Parlamento de Andalucía, 16 de junio de 2021.

La diputada del G.P. Adelante Andalucía,

Carmen Barranco García.

CONTROL DE LA ACCIÓN DEL GOBIERNO Y DE LA ADMINISTRACIÓN

PREGUNTA PARA RESPUESTA ORAL EN COMISIÓN

11-21/POC-001606, Pregunta relativa a los desahucios llevados a cabo por la agencia AVRA

Formulada por el Ilmo. Sr. D. Jesús Fernández Martín, del G.P. Adelante Andalucía

Calificación favorable y admisión a trámite

Tramitación ante la Comisión de Fomento, Infraestructuras y Ordenación del Territorio

Sesión de la Mesa del Parlamento de 23 de junio de 2021

Orden de publicación de 25 de junio de 2021

A LA MESA DEL PARLAMENTO DE ANDALUCÍA

El Ilmo. Sr. D. Jesús Fernández Martín, del G.P. Adelante Andalucía, con arreglo a lo previsto en el artículo 163 y siguientes del Reglamento de la Cámara, formula al Consejo de Gobierno la siguiente pregunta con respuesta oral ante la Comisión de Fomento, Infraestructuras y Ordenación del Territorio, relativa a los desahucios llevados a cabo por la agencia AVRA.

EXPOSICIÓN DE MOTIVOS

Hace unos días conocimos que una familia con tres hijos pequeños fue desalojada de un piso social de Granada, quedándose sin techo, perteneciente a AVRA.

La Agencia de Vivienda y Rehabilitación de Andalucía, AVRA, argumenta que esta familia ocupó de forma ilegal la vivienda, aunque la familia afirma que el piso estaba totalmente vacío, por lo que nos queda claro que recursos por parte de la Junta de Andalucía los hay, y parece ser, por lo que observamos en este caso, que el Gobierno andaluz podría hacer mucho más y mejorar el proceso para adjudicar las viviendas pertenecientes al ente autonómico, ya que entendemos que no se puede permitir que haya familias sin techo y que la Junta de Andalucía tenga pisos vacíos.

Tanto el párroco de Almanjáyar como varios familiares acogieron a esta familia, de forma urgente, en unos pisos de escasas dimensiones. Lo cierto es que esta familia y tantas otras en Andalucía necesitan, de forma urgente, un techo donde tener una vida digna.

Por todo lo expuesto con anterioridad, formula las siguientes

PREGUNTAS

¿Cuántas solicitudes y ejecuciones de desahucio ha llevado a cabo AVRA en las viviendas de la agencia, en la provincia de Granada, desde enero de 2018?

¿Cuántas viviendas pertenecientes a AVRA, en la provincia de Granada, se encuentran, a día de hoy, vacías?

En caso afirmativo, ¿cuáles son las razones por las que no se ejecuta la adjudicación de las viviendas?

Parlamento de Andalucía, 17 de junio de 2021.

El diputado del G.P. Adelante Andalucía,

Jesús Fernández Martín.

CONTROL DE LA ACCIÓN DEL GOBIERNO Y DE LA ADMINISTRACIÓN

PREGUNTA PARA RESPUESTA ORAL EN COMISIÓN

11-21/POC-001607, Pregunta relativa al centro de salud de Ugíjar (Granada)

Formulada por los Ilmos. Sres. D. Jesús María Ruiz García y Dña. María Josefa Sánchez Rubio, del G.P. Socialista

Calificación favorable y admisión a trámite

Tramitación ante la Comisión de Salud y Familias

Sesión de la Mesa del Parlamento de 23 de junio de 2021

Orden de publicación de 25 de junio de 2021

A LA MESA DEL PARLAMENTO DE ANDALUCÍA

Los Ilmos. Sres. D. Jesús María Ruiz García y Dña. María Josefa Sánchez Rubio, del G.P. Socialista, con arreglo a lo previsto en el artículo 163 y siguientes del Reglamento de la Cámara, formulan al consejero de Salud y Familias la siguiente pregunta con respuesta oral ante la Comisión de Salud y Familias, relativa al centro de salud de Ugíjar (Granada).

PREGUNTA

¿Tiene previstas el Consejo de Gobierno las inversiones necesarias para las obras del nuevo centro de salud de Ugíjar, así como para el equipamiento de dicho centro?

Parlamento de Andalucía, 18 de junio de 2021.

Los diputados del G.P. Socialista,

Jesús María Ruiz García y

María Josefa Sánchez Rubio.

CONTROL DE LA ACCIÓN DEL GOBIERNO Y DE LA ADMINISTRACIÓN

PREGUNTA PARA RESPUESTA ORAL EN COMISIÓN

11-21/POC-001608, Pregunta relativa al centro de salud de la Avenida de Salobreña, en Motril (Granada)

Formulada por los Ilmos. Sres. D. Jesús María Ruiz García y Dña. María Josefa Sánchez Rubio, del G.P. Socialista

Calificación favorable y admisión a trámite

Tramitación ante la Comisión de Salud y Familias

Sesión de la Mesa del Parlamento de 23 de junio de 2021

Orden de publicación de 25 de junio de 2021

A LA MESA DEL PARLAMENTO DE ANDALUCÍA

Los Ilmos. Sres. D. Jesús María Ruiz García y Dña. María Josefa Sánchez Rubio, del G.P. Socialista, con arreglo a lo previsto en el artículo 163 y siguientes del Reglamento de la Cámara, formulan al consejero de Salud y Familias la siguiente pregunta con respuesta oral ante la Comisión de Salud y Familias, relativa al centro de salud de la Avenida de Salobreña, en Motril (Granada).

PREGUNTA

¿Qué está ocurriendo en el centro de salud de la Avenida de Salobreña, de Motril, en Granada, que los usuarios se están viendo obligados a acudir a las urgencias hospitalarias ante el retraso en citas y atención médica?

Parlamento de Andalucía, 18 de junio de 2021.

Los diputados del G.P. Socialista,

Jesús María Ruiz García y

María Josefa Sánchez Rubio.

CONTROL DE LA ACCIÓN DEL GOBIERNO Y DE LA ADMINISTRACIÓN

PREGUNTA PARA RESPUESTA ORAL EN COMISIÓN

11-21/POC-001609, Pregunta relativa a las ayudas extraordinarias a las administraciones locales

Formulada por el Ilmo. Sr. D. Guzmán Ahumada Gavira, del G.P. Adelante Andalucía

Calificación favorable y admisión a trámite

Tramitación ante la Comisión de Turismo, Regeneración, Justicia y Administración Local

Sesión de la Mesa del Parlamento de 23 de junio de 2021

Orden de publicación de 25 de junio de 2021

A LA MESA DEL PARLAMENTO DE ANDALUCÍA

El Ilmo. Sr. D. Guzmán Ahumada Gavira, del G.P. Adelante Andalucía, con arreglo a lo previsto en el artículo 163 y siguientes del Reglamento de la Cámara, formula al consejero de Turismo, Regeneración, Justicia y Administración Local la siguiente pregunta con respuesta oral en Comisión, relativa a las ayudas extraordinarias a las administraciones locales.

PREGUNTA

¿Tiene previsto el Gobierno de la Junta de Andalucía poner en marcha ayudas extraordinarias dirigidas a las administraciones locales?

Parlamento de Andalucía, 21 de junio de 2021.

El diputado del G.P. Adelante Andalucía,
Guzmán Ahumada Gavira.

CONTROL DE LA ACCIÓN DEL GOBIERNO Y DE LA ADMINISTRACIÓN

PREGUNTA PARA RESPUESTA ORAL EN COMISIÓN

11-21/POC-001610, Pregunta relativa a las infraestructuras turísticas para favorecer y mejorar el turismo interior

Formulada por el Ilmo. Sr. D. Guzmán Ahumada Gavira, del G.P. Adelante Andalucía

Calificación favorable y admisión a trámite

Tramitación ante la Comisión de Turismo, Regeneración, Justicia y Administración Local

Sesión de la Mesa del Parlamento de 23 de junio de 2021

Orden de publicación de 25 de junio de 2021

A LA MESA DEL PARLAMENTO DE ANDALUCÍA

El Ilmo. Sr. D. Guzmán Ahumada Gavira, del G.P. Adelante Andalucía, con arreglo a lo previsto en el artículo 163 y siguientes del Reglamento de la Cámara, formula al consejero de Turismo, Regeneración, Justicia y Administración Local la siguiente pregunta con respuesta oral en Comisión, relativa a las infraestructuras turísticas para favorecer y mejorar el turismo interior.

PREGUNTA

¿Está trabajando la consejería en la mejora de infraestructuras turísticas para favorecer y mejorar el turismo interior?

Parlamento de Andalucía, 21 de junio de 2021.

El diputado del G.P. Adelante Andalucía,

Guzmán Ahumada Gavira.

CONTROL DE LA ACCIÓN DEL GOBIERNO Y DE LA ADMINISTRACIÓN

PREGUNTA PARA RESPUESTA ORAL EN COMISIÓN

11-21/POC-001611, Pregunta relativa al Plan de Calidad en el Empleo Turístico

Formulada por el Ilmo. Sr. D. Guzmán Ahumada Gavira, del G.P. Adelante Andalucía

Calificación favorable y admisión a trámite

Tramitación ante la Comisión de Turismo, Regeneración, Justicia y Administración Local

Sesión de la Mesa del Parlamento de 23 de junio de 2021

Orden de publicación de 25 de junio de 2021

A LA MESA DEL PARLAMENTO DE ANDALUCÍA

El Ilmo. Sr. D. Guzmán Ahumada Gavira, del G.P. Adelante Andalucía, con arreglo a lo previsto en el artículo 163 y siguientes del Reglamento de la Cámara, formula al consejero de Turismo, Regeneración, Justicia y Administración Local la siguiente pregunta con respuesta oral en Comisión, relativa al Plan de Calidad en el Empleo Turístico.

PREGUNTAS

¿Está trabajando la consejería en la elaboración y puesta en marcha de un plan de calidad en el empleo turístico?

En caso afirmativo, ¿cuándo se tiene prevista su puesta en marcha? ¿Qué medidas contempla?

Parlamento de Andalucía, 21 de junio de 2021.

El diputado del G.P. Adelante Andalucía,

Guzmán Ahumada Gavira.

CONTROL DE LA ACCIÓN DEL GOBIERNO Y DE LA ADMINISTRACIÓN

PREGUNTA PARA RESPUESTA ORAL EN COMISIÓN

11-21/POC-001612, Pregunta relativa a las medidas frente a la estacionalidad del turismo

Formulada por el Ilmo. Sr. D. Guzmán Ahumada Gavira, del G.P. Adelante Andalucía

Calificación favorable y admisión a trámite

Tramitación ante la Comisión de Turismo, Regeneración, Justicia y Administración Local

Sesión de la Mesa del Parlamento de 23 de junio de 2021

Orden de publicación de 25 de junio de 2021

A LA MESA DEL PARLAMENTO DE ANDALUCÍA

El Ilmo. Sr. D. Guzmán Ahumada Gavira, del G.P. Adelante Andalucía, con arreglo a lo previsto en el artículo 163 y siguientes del Reglamento de la Cámara, formula al consejero de Turismo, Regeneración, Justicia y Administración Local la siguiente pregunta con respuesta oral en Comisión, relativa a las medidas frente a la estacionalidad del turismo.

PREGUNTA

¿Qué medidas tiene previsto desarrollar la consejería frente a la estacionalidad del turismo en Andalucía?

Parlamento de Andalucía, 21 de junio de 2021.

El diputado del G.P. Adelante Andalucía,
Guzmán Ahumada Gavira.

CONTROL DE LA ACCIÓN DEL GOBIERNO Y DE LA ADMINISTRACIÓN

PREGUNTA PARA RESPUESTA ORAL EN COMISIÓN

11-21/POC-001613, Pregunta relativa a las medidas para prolongar la campaña turística del verano

Formulada por el Ilmo. Sr. D. Guzmán Ahumada Gavira, del G.P. Adelante Andalucía

Calificación favorable y admisión a trámite

Tramitación ante la Comisión de Turismo, Regeneración, Justicia y Administración Local

Sesión de la Mesa del Parlamento de 23 de junio de 2021

Orden de publicación de 25 de junio de 2021

A LA MESA DEL PARLAMENTO DE ANDALUCÍA

El Ilmo. Sr. D. Guzmán Ahumada Gavira, del G.P. Adelante Andalucía, con arreglo a lo previsto en el artículo 163 y siguientes del Reglamento de la Cámara, formula al consejero de Turismo, Regeneración, Justicia y Administración Local la siguiente pregunta con respuesta oral en Comisión, relativa a las medidas para prolongar la campaña turística del verano.

PREGUNTA

¿Qué medidas tiene previsto desarrollar la consejería para prolongar la campaña turística del verano en Andalucía?

Parlamento de Andalucía, 21 de junio de 2021.

El diputado del G.P. Adelante Andalucía,
Guzmán Ahumada Gavira.

CONTROL DE LA ACCIÓN DEL GOBIERNO Y DE LA ADMINISTRACIÓN

PREGUNTA PARA RESPUESTA ORAL EN COMISIÓN

11-21/POC-001614, Pregunta relativa a las medidas para fomentar las instalaciones de energías renovables de autoconsumo

Formulada por el Ilmo. Sr. D. Guzmán Ahumada Gavira, del G.P. Adelante Andalucía

Calificación favorable y admisión a trámite

Tramitación ante la Comisión de Hacienda y Financiación Europea

Sesión de la Mesa del Parlamento de 23 de junio de 2021

Orden de publicación de 25 de junio de 2021

A LA MESA DEL PARLAMENTO DE ANDALUCÍA

El Ilmo. Sr. D. Guzmán Ahumada Gavira, del G.P. Adelante Andalucía, con arreglo a lo previsto en el artículo 163 y siguientes del Reglamento de la Cámara, formula al consejero de Hacienda y Financiación Europea la siguiente pregunta con respuesta oral en Comisión, relativa a las medidas para fomentar las instalaciones de energías renovables de autoconsumo.

PREGUNTA

¿Se van a llevar a cabo medidas para fomentar las instalaciones de autoconsumo de energías renovables?

Parlamento de Andalucía, 21 de junio de 2021.

El diputado del G.P. Adelante Andalucía,
Guzmán Ahumada Gavira.

CONTROL DE LA ACCIÓN DEL GOBIERNO Y DE LA ADMINISTRACIÓN

PREGUNTA PARA RESPUESTA ORAL EN COMISIÓN

11-21/POC-001615, Pregunta relativa a los eventos musicales en el conjunto monumental del antiguo monasterio de Santa María de las Cuevas (Sevilla)

Formulada por el Ilmo. Sr. D. Ismael Sánchez Castillo, del G.P. Adelante Andalucía

Calificación favorable y admisión a trámite

Tramitación ante la Comisión de Cultura y Patrimonio Histórico

Sesión de la Mesa del Parlamento de 23 de junio de 2021

Orden de publicación de 25 de junio de 2021

A LA MESA DEL PARLAMENTO DE ANDALUCÍA

El Ilmo. Sr. D. Ismael Sánchez Castillo, del G.P. Adelante Andalucía, con arreglo a lo previsto en el artículo 163 y siguientes del Reglamento de la Cámara, formula a la consejera de Cultura y Patrimonio Histórico la siguiente pregunta con respuesta oral en Comisión, relativa a los eventos musicales en el conjunto monumental del antiguo monasterio de Santa María de las Cuevas (Sevilla).

EXPOSICIÓN DE MOTIVOS

La Oficina del Defensor del Pueblo Andaluz ha emitido una resolución en la que recomienda a la dirección del Centro Andaluz de Arte Contemporáneo (CAAC) que «valore y reconsidere la idoneidad de albergar eventos musicales en relación con los impactos provocados» en el conjunto monumental del antiguo monasterio de Santa María de las Cuevas.

Además, La Oficina del Defensor del Pueblo Andaluz pide un plan de usos para este enclave protegido como Bien de Interés Cultural (BIC).

En paralelo, avisa de que «los impactos amenazantes que generan estas presencias masivas de público han quedado, cuando menos, fundadamente descritos y no desmentidos por el CAAC». «La ocupación por estos números aportados de asistentes implica por sí misma un elemento difícil de gestionar en un lugar monumental que, muy probablemente, ofrezca serias dudas sobre su idoneidad».

Por todo lo expuesto con anterioridad, formula la siguiente

PREGUNTA

¿Contempla la consejería atender las recomendaciones del Defensor del Pueblo?

Parlamento de Andalucía, 21 de junio de 2021.

El diputado del G.P. Adelante Andalucía,

Ismael Sánchez Castillo.

CONTROL DE LA ACCIÓN DEL GOBIERNO Y DE LA ADMINISTRACIÓN

PREGUNTA PARA RESPUESTA ORAL EN COMISIÓN

11-21/POC-001616, Pregunta relativa a la ciudad de la justicia en Alcalá de Guadaíra (Sevilla)

Formulada por el Ilmo. Sr. D. Ismael Sánchez Castillo, del G.P. Adelante Andalucía

Calificación favorable y admisión a trámite

Tramitación ante la Comisión de Turismo, Regeneración, Justicia y Administración Local

Sesión de la Mesa del Parlamento de 23 de junio de 2021

Orden de publicación de 25 de junio de 2021

A LA MESA DEL PARLAMENTO DE ANDALUCÍA

El Ilmo. Sr. D. Ismael Sánchez Castillo, del G.P. Adelante Andalucía, con arreglo a lo previsto en el artículo 163 y siguientes del Reglamento de la Cámara, formula al consejero de Turismo, Regeneración, Justicia y Administración Local la siguiente pregunta con respuesta oral en Comisión, relativa a la ciudad de la justicia en Alcalá de Guadaíra (Sevilla).

EXPOSICIÓN DE MOTIVOS

Hace más de año y medio se anunció por parte del Gobierno andaluz la construcción de una ciudad de la justicia en Alcalá de Guadaíra, en unos terrenos cedidos a la Junta de Andalucía en la zona denominada Montecarmelo.

Una ciudad como Alcalá, la tercera más poblada de Sevilla, tiene diseminados todos los edificios judiciales, con los perjuicios que ello conlleva para la ciudadanía.

Por todo lo expuesto con anterioridad, formula las siguientes

PREGUNTAS

¿Se ha realizado el proyecto de la ciudad de la justicia de Alcalá de Guadaíra?

¿Se tiene previsto dotación presupuestaria para esta infraestructura?

Parlamento de Andalucía, 21 de junio de 2021.

El diputado del G.P. Adelante Andalucía,
Ismael Sánchez Castillo.

CONTROL DE LA ACCIÓN DEL GOBIERNO Y DE LA ADMINISTRACIÓN

PREGUNTA PARA RESPUESTA ORAL EN COMISIÓN

11-21/POC-001617, Pregunta relativa a la salida del camino agrícola en la A-477, en Gerena (Sevilla)

Formulada por el Ilmo. Sr. D. Ismael Sánchez Castillo, del G.P. Adelante Andalucía

Calificación favorable y admisión a trámite

Tramitación ante la Comisión de Fomento, Infraestructuras y Ordenación del Territorio

Sesión de la Mesa del Parlamento de 23 de junio de 2021

Orden de publicación de 25 de junio de 2021

A LA MESA DEL PARLAMENTO DE ANDALUCÍA

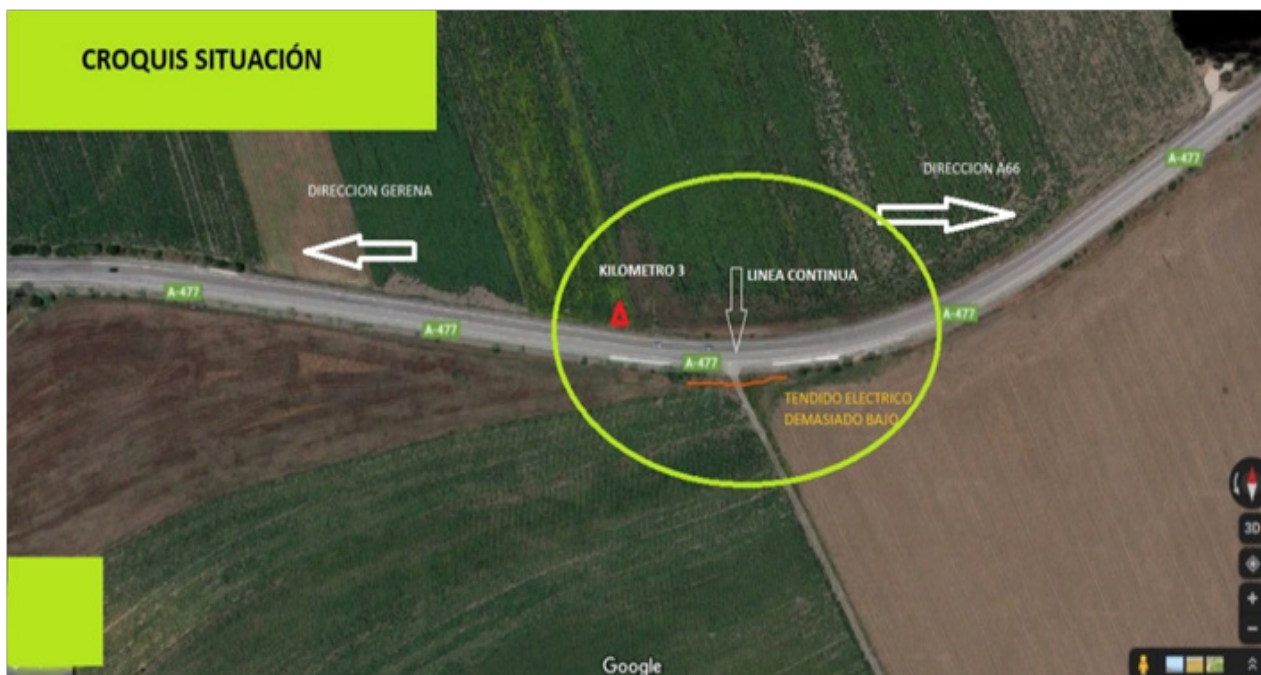
El Ilmo. Sr. D. Ismael Sánchez Castillo, del G.P. Adelante Andalucía, con arreglo a lo previsto en el artículo 163 y siguientes del Reglamento de la Cámara, formula a la consejera de Fomento, Infraestructuras y Ordenación del Territorio la siguiente pregunta con respuesta oral en Comisión, relativa a la salida del camino agrícola en la A-477, en Gerena (Sevilla).

EXPOSICIÓN DE MOTIVOS

A la altura del kilómetro 3 de la carretera autonómica A-477 y en sentido A-66 existe un camino agrícola. Este camino es utilizado por los agricultores de Gerena para acceder a sus tierras y llevar a cabo su laboreo diario.

Existe, a nuestro entender y en el de los demandantes, un peligro notable al salir de este camino hacia la carretera A-477: para poder dirigirse hacia Gerena, donde está la cooperativa agrícola, y cumpliendo toda la normativa de tráfico en la zona, deben primero girar a la derecha y hacer unos 6 km (ida y vuelta), donde hay una rotonda para poder dar la vuelta hacia la población de Gerena. Todo este recorrido de vehículos lentos y muy pesados, como son los agrícolas, supone un riesgo importante para la circulación y el tráfico en la zona.

A tenor de todo lo expuesto, los agricultores proponen poner una línea discontinua en ese cruce, para así poder girar a la izquierda sin tener que dar ese rodeo de 6 km, adecuando la zona de todos los dispositivos posibles para asegurar el tráfico, reductores de velocidad, limitación de velocidad o cualquier medida válida que aprecien los técnicos de tráfico.



Por todo lo expuesto con anterioridad, formula la siguiente

PREGUNTA

¿Contempla la Junta de Andalucía proceder a atender la demanda de los agricultores y fijar una línea discontinua en la parte mencionada, para facilitar el giro?

Parlamento de Andalucía, 21 de junio de 2021.

El diputado del G.P. Adelante Andalucía,
Ismael Sánchez Castillo.

CONTROL DE LA ACCIÓN DEL GOBIERNO Y DE LA ADMINISTRACIÓN

PREGUNTA PARA RESPUESTA ORAL EN COMISIÓN

11-21/POC-001619, Pregunta relativa al turismo interno en Andalucía

*Formulada por los Ilmos. Sres. D. Raúl Fernando Fernández Asensio, Dña. María Teresa Pardo Reinaldos, Dña. Ana María Llopis Barrera y D. Carlos Hernández White, del G.P. Ciudadanos
Calificación favorable y admisión a trámite
Tramitación ante la Comisión de Turismo, Regeneración, Justicia y Administración Local
Sesión de la Mesa del Parlamento de 23 de junio de 2021
Orden de publicación de 25 de junio de 2021*

A LA MESA DEL PARLAMENTO DE ANDALUCÍA

Los Ilmos. Sres. D. Raúl Fernando Fernández Asensio, Dña. María Teresa Pardo Reinaldos, Dña. Ana María Llopis Barrera y D. Carlos Hernández White, del G.P. Ciudadanos, con arreglo a lo previsto en el artículo 163 y siguientes del Reglamento de la Cámara, formulan al consejero de Turismo, Regeneración, Justicia y Administración Local la siguiente pregunta con respuesta oral ante la Comisión de Turismo, Regeneración, Justicia y Administración Local, relativa al turismo interno en Andalucía.

PREGUNTA

¿Qué actuaciones se están llevando a cabo para impulsar el turismo interno?

Parlamento de Andalucía, 21 de junio de 2021.
Los diputados del G.P. Ciudadanos,
Raúl Fernando Fernández Asensio,
María Teresa Pardo Reinaldos,
Ana María Llopis Barrera y
Carlos Hernández White.

CONTROL DE LA ACCIÓN DEL GOBIERNO Y DE LA ADMINISTRACIÓN

PREGUNTA PARA RESPUESTA ORAL EN COMISIÓN

11-21/POC-001620, Pregunta relativa a las Jornadas «Potencialidades de la Administración local ante la despoblación: turismo interior y digitalización municipal»

*Formulada por los Ilmos. Sres. D. Raúl Fernando Fernández Asensio, Dña. María Teresa Pardo Reinaldos, Dña. Ana María Llopis Barrera y D. Carlos Hernández White, del G.P. Ciudadanos
Calificación favorable y admisión a trámite*

*Tramitación ante la Comisión de Turismo, Regeneración, Justicia y Administración Local
Sesión de la Mesa del Parlamento de 23 de junio de 2021
Orden de publicación de 25 de junio de 2021*

A LA MESA DEL PARLAMENTO DE ANDALUCÍA

Los Ilmos. Sres. D. Raúl Fernando Fernández Asensio, Dña. María Teresa Pardo Reinaldos, Dña. Ana María Llopis Barrera y D. Carlos Hernández White, del G.P. Ciudadanos, con arreglo a lo previsto en el artículo 163 y siguientes del Reglamento de la Cámara, formulan al consejero de Turismo, Regeneración, Justicia y Administración Local la siguiente pregunta con respuesta oral ante la Comisión de Turismo, Regeneración, Justicia y Administración Local, relativa a las Jornadas «Potencialidades de la Administración local ante la despoblación: turismo interior y digitalización municipal».

PREGUNTA

¿Qué balance hace esta consejería de las jornadas realizadas sobre «Potencialidades de la Administración local ante la despoblación: turismo interior y digitalización municipal»?

Parlamento de Andalucía, 21 de junio de 2021.
Los diputados del G.P. Ciudadanos,
Raúl Fernando Fernández Asensio,
María Teresa Pardo Reinaldos,
Ana María Llopis Barrera y
Carlos Hernández White.

CONTROL DE LA ACCIÓN DEL GOBIERNO Y DE LA ADMINISTRACIÓN

PREGUNTA PARA RESPUESTA ORAL EN COMISIÓN

11-21/POC-001621, Pregunta relativa a la campaña turística del verano 2021

*Formulada por los Ilmos. Sres. D. Raúl Fernando Fernández Asensio, Dña. María Teresa Pardo Reinaldos, Dña. Ana María Llopis Barrera y D. Carlos Hernández White, del G.P. Ciudadanos
Calificación favorable y admisión a trámite
Tramitación ante la Comisión de Turismo, Regeneración, Justicia y Administración Local
Sesión de la Mesa del Parlamento de 23 de junio de 2021
Orden de publicación de 25 de junio de 2021*

A LA MESA DEL PARLAMENTO DE ANDALUCÍA

Los Ilmos. Sres. D. Raúl Fernando Fernández Asensio, Dña. María Teresa Pardo Reinaldos, Dña. Ana María Llopis Barrera y D. Carlos Hernández White, del G.P. Ciudadanos, con arreglo a lo previsto en el artículo 163 y siguientes del Reglamento de la Cámara, formulan al consejero de Turismo, Regeneración, Justicia y Administración Local la siguiente pregunta con respuesta oral ante la Comisión de Turismo, Regeneración, Justicia y Administración Local, relativa a la campaña turística del verano 2021.

PREGUNTA

¿Cómo se va a desarrollar la campaña turística del verano 2021?

Parlamento de Andalucía, 21 de junio de 2021.
Los diputados del G.P. Ciudadanos,
Raúl Fernando Fernández Asensio,
María Teresa Pardo Reinaldos,
Ana María Llopis Barrera y
Carlos Hernández White.

CONTROL DE LA ACCIÓN DEL GOBIERNO Y DE LA ADMINISTRACIÓN

PREGUNTA PARA RESPUESTA ORAL EN COMISIÓN

11-21/POC-001622, Pregunta relativa a las ayudas de la conciliación de los autónomos

Formulada por los Ilmos. Sres. Dña. Mónica Moreno Sánchez, D. Francisco José Carrillo Guerrero, D. Juan de Dios Sánchez López y Dña. Ángela Rodríguez Aguilar, del G.P. Ciudadanos
Calificación favorable y admisión a trámite
Tramitación ante la Comisión de Empleo, Formación y Trabajo Autónomo
Sesión de la Mesa del Parlamento de 23 de junio de 2021
Orden de publicación de 25 de junio de 2021

A LA MESA DEL PARLAMENTO DE ANDALUCÍA

Los Ilmos. Sres. Dña. Mónica Moreno Sánchez, D. Francisco José Carrillo Guerrero, D. Juan de Dios Sánchez López y Dña. Ángela Rodríguez Aguilar, del G.P. Ciudadanos, con arreglo a lo previsto en el artículo 163 y siguientes del Reglamento de la Cámara, formulan a la consejera de Empleo, Formación y Trabajo Autónomo la siguiente pregunta con respuesta oral ante la Comisión de Empleo, Formación y Trabajo Autónomo, relativa a las ayudas de la conciliación de los autónomos.

EXPOSICIÓN DE MOTIVOS

Recientemente hemos conocido que la Consejería de Empleo, Formación y Trabajo Autónomo ha convocado ayudas destinadas a facilitar la conciliación de la vida personal, familiar y laboral que, por primera vez, están dirigidas exclusivamente para trabajadores autónomos, unos incentivos que respaldan la contratación a desempleados en sus negocios por riesgo durante el embarazo, en periodos de descanso por nacimiento o para poder cuidar a menores de 3 años.

Por todo lo expuesto con anterioridad, formulan la siguiente

PREGUNTA

¿En qué consisten estas líneas de conciliación y a cuánto ascienden estas ayudas?

Parlamento de Andalucía, 21 de junio de 2021.

Los diputados del G.P. Ciudadanos,
Mónica Moreno Sánchez,
Francisco José Carrillo Guerrero,
Juan de Dios Sánchez López y
Ángela Rodríguez Aguilar.

CONTROL DE LA ACCIÓN DEL GOBIERNO Y DE LA ADMINISTRACIÓN

PREGUNTA PARA RESPUESTA ORAL EN COMISIÓN

11-21/POC-001623, Pregunta relativa a la inversión destinada a los centros especiales de empleo

Formulada por los Ilmos. Sres. D. Erik Domínguez Guerola, D. Alfonso Candón Adán, Dña. María Pilar Pintor Alonso y D. Juan Francisco Bueno Navarro, del G.P. Popular Andaluz

Calificación favorable y admisión a trámite

Tramitación ante la Comisión sobre la Discapacidad en Andalucía

Sesión de la Mesa del Parlamento de 23 de junio de 2021

Orden de publicación de 25 de junio de 2021

A LA MESA DEL PARLAMENTO DE ANDALUCÍA

Los Ilmos. Sres. D. Erik Domínguez Guerola, D. Alfonso Candón Adán, Dña. María Pilar Pintor Alonso y D. Juan Francisco Bueno Navarro, del G.P. Popular Andaluz, con arreglo a lo previsto en el artículo 163 y siguientes del Reglamento de la Cámara, formulan al Consejo de Gobierno la siguiente pregunta con respuesta oral ante la Comisión sobre la Discapacidad en Andalucía, relativa a la inversión destinada a los centros especiales de empleo.

PREGUNTA

¿Cuál es la previsión de inversión de su consejería destinada a incentivar el mantenimiento del empleo a los centros especiales de empleo?

Parlamento de Andalucía, 21 de junio de 2021.

Los diputados del G.P. Popular Andaluz,

Erik Domínguez Guerola,

Alfonso Candón Adán,

María Pilar Pintor Alonso y

Juan Francisco Bueno Navarro.

CONTROL DE LA ACCIÓN DEL GOBIERNO Y DE LA ADMINISTRACIÓN

PREGUNTA PARA RESPUESTA ORAL EN COMISIÓN

11-21/POC-001624, Pregunta relativa a la convocatoria de ayudas para facilitar la conciliación de la vida personal, familiar y laboral, destinadas a trabajadores autónomos

Formulada por los Ilmos. Sres. D. Erik Domínguez Guerola, D. Alfonso Candón Adán, Dña. María Pilar Pintor Alonso y D. Juan Francisco Bueno Navarro, del G.P. Popular Andaluz

Calificación favorable y admisión a trámite

Tramitación ante la Comisión de Empleo, Formación y Trabajo Autónomo

Sesión de la Mesa del Parlamento de 23 de junio de 2021

Orden de publicación de 25 de junio de 2021

A LA MESA DEL PARLAMENTO DE ANDALUCÍA

Los Ilmos. Sres. D. Erik Domínguez Guerola, D. Alfonso Candón Adán, Dña. María Pilar Pintor Alonso y D. Juan Francisco Bueno Navarro, del G.P. Popular Andaluz, con arreglo a lo previsto en el artículo 163 y siguientes del Reglamento de la Cámara, formulan al Consejo de Gobierno la siguiente pregunta con respuesta oral ante la Comisión de Empleo, Formación y Trabajo Autónomo, relativa a la convocatoria de ayudas para facilitar la conciliación de la vida personal, familiar y laboral, destinadas a trabajadores autónomos.

PREGUNTA

¿Qué valoración hace de la nueva convocatoria de ayudas para facilitar la conciliación de la vida personal, familiar y laboral, destinadas a trabajadores autónomos?

Parlamento de Andalucía, 21 de junio de 2021.

Los diputados del G.P. Popular Andaluz,

Erik Domínguez Guerola,

Alfonso Candón Adán,

María Pilar Pintor Alonso y

Juan Francisco Bueno Navarro.

CONTROL DE LA ACCIÓN DEL GOBIERNO Y DE LA ADMINISTRACIÓN

PREGUNTA PARA RESPUESTA ORAL EN COMISIÓN

11-21/POC-001625, Pregunta relativa a la Oficina Andaluza contra el Fraude y la Corrupción

Formulada por los Ilmos. Sres. Dña. Rosalía Ángeles Espinosa López, D. Bruno García de León, D. José Ramón Carmona Sánchez y Dña. Carmen Céspedes Senovilla, del G.P. Popular Andaluz
Calificación favorable y admisión a trámite
Tramitación ante la Comisión de Turismo, Regeneración, Justicia y Administración Local
Sesión de la Mesa del Parlamento de 23 de junio de 2021
Orden de publicación de 25 de junio de 2021

A LA MESA DEL PARLAMENTO DE ANDALUCÍA

Los Ilmos. Sres. Dña. Rosalía Ángeles Espinosa López, D. Bruno García de León, D. José Ramón Carmona Sánchez y Dña. Carmen Céspedes Senovilla, del G.P. Popular Andaluz, con arreglo a lo previsto en el artículo 163 y siguientes del Reglamento de la Cámara, formulan al Consejo de Gobierno la siguiente pregunta con respuesta oral ante la Comisión de Turismo, Regeneración, Justicia y Administración Local, relativa a la Oficina Andaluza contra el Fraude y la Corrupción.

PREGUNTA

¿Cuál es su valoración y qué previsiones tiene para la puesta en marcha de la Oficina Andaluza contra el Fraude y la Corrupción?

Parlamento de Andalucía, 21 de junio de 2021.
Los diputados del G.P. Popular Andaluz,
Rosalía Ángeles Espinosa López,
Bruno García de León,
José Ramón Carmona Sánchez y
Carmen Céspedes Senovilla.

CONTROL DE LA ACCIÓN DEL GOBIERNO Y DE LA ADMINISTRACIÓN

PREGUNTA PARA RESPUESTA ORAL EN COMISIÓN

11-21/POC-001626, Pregunta relativa a Fitur 2021

Formulada por los Ilmos. Sres. D. Bruno García de León, D. José Ramón Carmona Sánchez, Dña. Rosalía Ángeles Espinosa López y Dña. Carmen Céspedes Senovilla, del G.P. Popular Andaluz

Calificación favorable y admisión a trámite

Tramitación ante la Comisión de Turismo, Regeneración, Justicia y Administración Local

Sesión de la Mesa del Parlamento de 23 de junio de 2021

Orden de publicación de 25 de junio de 2021

A LA MESA DEL PARLAMENTO DE ANDALUCÍA

Los Ilmos. Sres. D. Bruno García de León, D. José Ramón Carmona Sánchez, Dña. Rosalía Ángeles Espinosa López y Dña. Carmen Céspedes Senovilla, del G.P. Popular Andaluz, con arreglo a lo previsto en el artículo 163 y siguientes del Reglamento de la Cámara, formulan al Consejo de Gobierno la siguiente pregunta con respuesta oral ante la Comisión de Turismo, Regeneración, Justicia y Administración Local, relativa a Fitur 2021.

PREGUNTA

¿Qué balance hace de la edición de Fitur 2021?

Parlamento de Andalucía, 21 de junio de 2021.

Los diputados del G.P. Popular Andaluz,

Bruno García de León,

José Ramón Carmona Sánchez,

Rosalía Ángeles Espinosa López y

Carmen Céspedes Senovilla.

CONTROL DE LA ACCIÓN DEL GOBIERNO Y DE LA ADMINISTRACIÓN

PREGUNTA PARA RESPUESTA ORAL EN COMISIÓN

11-21/POC-001627, Pregunta relativa al I Plan de Prevención de Riesgos Laborales de la Administración de Justicia en la Comunidad Autónoma de Andalucía

Formulada por los Ilmos. Sres. Dña. Rosalía Ángeles Espinosa López, D. Bruno García de León, D. José Ramón Carmona Sánchez y Dña. Carmen Céspedes Senovilla, del G.P. Popular Andaluz
Calificación favorable y admisión a trámite

Tramitación ante la Comisión de Turismo, Regeneración, Justicia y Administración Local

Sesión de la Mesa del Parlamento de 23 de junio de 2021

Orden de publicación de 25 de junio de 2021

A LA MESA DEL PARLAMENTO DE ANDALUCÍA

Los Ilmos. Sres. Dña. Rosalía Ángeles Espinosa López, D. Bruno García de León, D. José Ramón Carmona Sánchez y Dña. Carmen Céspedes Senovilla, del G.P. Popular Andaluz, con arreglo a lo previsto en el artículo 163 y siguientes del Reglamento de la Cámara, formulan al Consejo de Gobierno la siguiente pregunta con respuesta oral ante la Comisión de Turismo, Regeneración, Justicia y Administración Local, relativa al I Plan de Prevención de Riesgos Laborales de la Administración de Justicia en la Comunidad Autónoma de Andalucía.

PREGUNTA

¿Qué balance realiza el Consejo de Gobierno del I Plan de Prevención de Riesgos Laborales de la Administración de Justicia en la Comunidad Autónoma de Andalucía?

Parlamento de Andalucía, 21 de junio de 2021.

Los diputados del G.P. Popular Andaluz,

Rosalía Ángeles Espinosa López,

Bruno García de León,

José Ramón Carmona Sánchez y

Carmen Céspedes Senovilla.

CONTROL DE LA ACCIÓN DEL GOBIERNO Y DE LA ADMINISTRACIÓN

PREGUNTA PARA RESPUESTA ORAL EN COMISIÓN

11-21/POC-001628, Pregunta relativa a las banderas azules para Andalucía en 2021

Formulada por los Ilmos. Sres. D. Bruno García de León, D. José Ramón Carmona Sánchez, Dña. Rosalía Ángeles Espinosa López y Dña. Carmen Céspedes Senovilla, del G.P. Popular Andaluz

Calificación favorable y admisión a trámite

Tramitación ante la Comisión de Turismo, Regeneración, Justicia y Administración Local

Sesión de la Mesa del Parlamento de 23 de junio de 2021

Orden de publicación de 25 de junio de 2021

A LA MESA DEL PARLAMENTO DE ANDALUCÍA

Los Ilmos. Sres. D. Bruno García de León, D. José Ramón Carmona Sánchez, Dña. Rosalía Ángeles Espinosa López y Dña. Carmen Céspedes Senovilla, del G.P. Popular Andaluz, con arreglo a lo previsto en el artículo 163 y siguientes del Reglamento de la Cámara, formulan al Consejo de Gobierno la siguiente pregunta con respuesta oral ante la Comisión de Turismo, Regeneración, Justicia y Administración Local, relativa a las banderas azules para Andalucía en 2021.

PREGUNTA

¿Qué valoración realiza el Consejo de Gobierno en relación al récord histórico en el número de distintivos de banderas azules otorgadas a Andalucía en el presente año?

Parlamento de Andalucía, 21 de junio de 2021.

Los diputados del G.P. Popular Andaluz,

Bruno García de León,

José Ramón Carmona Sánchez,

Rosalía Ángeles Espinosa López y

Carmen Céspedes Senovilla.

CONTROL DE LA ACCIÓN DEL GOBIERNO Y DE LA ADMINISTRACIÓN

PREGUNTA PARA RESPUESTA ORAL EN COMISIÓN

11-21/POC-001629, Pregunta relativa a las actuaciones impulsadas por la Consejería de Hacienda y Financiación Europea en materia de inversión, a través del Fondo de Desarrollo, en la provincia de Sevilla

Formulada por los Ilmos. Sres. D. Pablo José Venzal Contreras, D. Juan Francisco Bueno Navarro, Dña. Rosalía Ángeles Espinosa López y Dña. María Dolores López Gabarro, del G.P. Popular Andaluz

Calificación favorable y admisión a trámite

Tramitación ante la Comisión de Hacienda y Financiación Europea

Sesión de la Mesa del Parlamento de 23 de junio de 2021

Orden de publicación de 25 de junio de 2021

A LA MESA DEL PARLAMENTO DE ANDALUCÍA

Los Ilmos. Sres. D. Pablo José Venzal Contreras, D. Juan Francisco Bueno Navarro, Dña. Rosalía Ángeles Espinosa López y Dña. María Dolores López Gabarro, del G.P. Popular Andaluz, con arreglo a lo previsto en el artículo 163 y siguientes del Reglamento de la Cámara, formulan al Consejo de Gobierno la siguiente pregunta con respuesta oral ante la Comisión de Hacienda y Financiación Europea, relativa a las actuaciones impulsadas por la Consejería de Hacienda y Financiación Europea en materia de inversión, a través del Fondo de Desarrollo, en la provincia de Sevilla.

PREGUNTA

¿Qué actuaciones impulsadas por la Consejería de Hacienda y Financiación Europea en materia de inversión, a través del Fondo de Desarrollo Urbano, están materializándose en la provincia de Sevilla?

Parlamento de Andalucía, 21 de junio de 2021.

Los diputados del G.P. Popular Andaluz,

Pablo José Venzal Contreras,

Juan Francisco Bueno Navarro,

Rosalía Ángeles Espinosa López y

María Dolores López Gabarro.

CONTROL DE LA ACCIÓN DEL GOBIERNO Y DE LA ADMINISTRACIÓN

PREGUNTA PARA RESPUESTA ORAL EN COMISIÓN

11-21/POC-001630, Pregunta relativa al acuerdo del Consejo de Gobierno sobre la Unidad de Policía Adscrita de Andalucía

Formulada por los Ilmos. Sres. D. Antonio Martín Iglesias, D. Adolfo Manuel Molina Rascón, D. Pablo José Venzal Contreras y Dña. Virginia Pérez Galindo, del G.P. Popular Andaluz
Calificación favorable y admisión a trámite
Tramitación ante la Comisión de Presidencia, Administración Pública e Interior
Sesión de la Mesa del Parlamento de 23 de junio de 2021
Orden de publicación de 25 de junio de 2021

A LA MESA DEL PARLAMENTO DE ANDALUCÍA

Los Ilmos. Sres. D. Antonio Martín Iglesias, D. Adolfo Manuel Molina Rascón, D. Pablo José Venzal Contreras y Dña. Virginia Pérez Galindo, del G.P. Popular Andaluz, con arreglo a lo previsto en el artículo 163 y siguientes del Reglamento de la Cámara, formulan al Consejo de Gobierno la siguiente pregunta con respuesta oral ante la Comisión de Presidencia, Administración Pública e Interior, relativa al acuerdo del Consejo de Gobierno sobre la Unidad de Policía Adscrita de Andalucía.

EXPOSICIÓN DE MOTIVOS

El Consejo de Gobierno de la Junta de Andalucía celebrado el pasado día 15 de junio acordó adoptar medidas administrativas relacionadas con los servicios específicos que presta la Unidad del Cuerpo Nacional de Policía Adscrita.

Por todo lo expuesto con anterioridad, formulan la siguiente

PREGUNTA

¿Qué valoración hace la Consejería de Presidencia, Administración Pública e Interior sobre dicho acuerdo?

Parlamento de Andalucía, 21 de junio de 2021.

Los diputados del G.P. Popular Andaluz,

Antonio Martín Iglesias,

Adolfo Manuel Molina Rascón,

Pablo José Venzal Contreras y

Virginia Pérez Galindo.

CONTROL DE LA ACCIÓN DEL GOBIERNO Y DE LA ADMINISTRACIÓN

PREGUNTA PARA RESPUESTA ORAL EN COMISIÓN

11-21/POC-001631, Pregunta relativa a la transformación digital en los municipios andaluces

Formulada por los Ilmos. Sres. D. Antonio Martín Iglesias, D. Adolfo Manuel Molina Rascón, D. Pablo José Venzal Contreras y Dña. Virginia Pérez Galindo, del G.P. Popular Andaluz

Calificación favorable y admisión a trámite

Tramitación ante la Comisión de Transformación Económica, Industria, Conocimiento y Universidades

Sesión de la Mesa del Parlamento de 23 de junio de 2021

Orden de publicación de 25 de junio de 2021

A LA MESA DEL PARLAMENTO DE ANDALUCÍA

Los Ilmos. Sres. D. Antonio Martín Iglesias, D. Adolfo Manuel Molina Rascón, D. Pablo José Venzal Contreras y Dña. Virginia Pérez Galindo, del G.P. Popular Andaluz, con arreglo a lo previsto en el artículo 163 y siguientes del Reglamento de la Cámara, formulan al Consejo de Gobierno la siguiente pregunta con respuesta oral ante la Comisión de Transformación Económica, Industria, Conocimiento y Universidades, relativa a la transformación digital en los municipios andaluces.

PREGUNTA

¿Qué estrategia va a seguir el Consejo de Gobierno para facilitar la transformación digital en los municipios andaluces?

Parlamento de Andalucía, 21 de junio de 2021.

Los diputados del G.P. Popular Andaluz,

Antonio Martín Iglesias,

Adolfo Manuel Molina Rascón,

Pablo José Venzal Contreras y

Virginia Pérez Galindo.

CONTROL DE LA ACCIÓN DEL GOBIERNO Y DE LA ADMINISTRACIÓN

PREGUNTA PARA RESPUESTA ORAL EN COMISIÓN

11-21/POC-001632, Pregunta relativa al acuerdo de colaboración entre Extenda y Andalucía Aerospace

Formulada por los Ilmos. Sres. D. Antonio Martín Iglesias, D. Adolfo Manuel Molina Rascón, D. Pablo José Venzal Contreras y Dña. Virginia Pérez Galindo, del G.P. Popular Andaluz
Calificación favorable y admisión a trámite
Tramitación ante la Comisión de Presidencia, Administración Pública e Interior
Sesión de la Mesa del Parlamento de 23 de junio de 2021
Orden de publicación de 25 de junio de 2021

A LA MESA DEL PARLAMENTO DE ANDALUCÍA

Los Ilmos. Sres. D. Antonio Martín Iglesias, D. Adolfo Manuel Molina Rascón, D. Pablo José Venzal Contreras y Dña. Virginia Pérez Galindo, del G.P. Popular Andaluz, con arreglo a lo previsto en el artículo 163 y siguientes del Reglamento de la Cámara, formulan al Consejo de Gobierno la siguiente pregunta con respuesta oral ante la Comisión de Presidencia, Administración Pública e Interior, relativa al acuerdo de colaboración entre Extenda y Andalucía Aerospace.

EXPOSICIÓN DE MOTIVOS

Hace unos días se anunció en los principales medios de comunicación social de Andalucía la firma de un acuerdo de colaboración entre la Agencia Extenda y el clúster Andalucía Aerospace, con el objetivo de promocionar internacionalmente el sector aeroespacial de Andalucía.

Por todo lo expuesto con anterioridad, formulan la siguiente

PREGUNTA

¿Cuáles son los principales aspectos que recoge dicho acuerdo de colaboración?

Parlamento de Andalucía, 21 de junio de 2021.
Los diputados del G.P. Popular Andaluz,
Antonio Martín Iglesias,
Adolfo Manuel Molina Rascón,
Pablo José Venzal Contreras y
Virginia Pérez Galindo.

CONTROL DE LA ACCIÓN DEL GOBIERNO Y DE LA ADMINISTRACIÓN

PREGUNTA PARA RESPUESTA ORAL EN COMISIÓN

11-21/POC-001633, Pregunta relativa a las acciones culturales y actividades dirigidas a los descendientes de los andaluces y andaluzas afectados por procesos de inmersión lingüística

Formulada por los Ilmos. Sres. D. Antonio Martín Iglesias, D. Adolfo Manuel Molina Rascón, D. Pablo José Venzal Contreras y Dña. Virginia Pérez Galindo, del G.P. Popular Andaluz

Calificación favorable y admisión a trámite

Tramitación ante la Comisión de Presidencia, Administración Pública e Interior

Sesión de la Mesa del Parlamento de 23 de junio de 2021

Orden de publicación de 25 de junio de 2021

A LA MESA DEL PARLAMENTO DE ANDALUCÍA

Los Ilmos. Sres. D. Antonio Martín Iglesias, D. Adolfo Manuel Molina Rascón, D. Pablo José Venzal Contreras y Dña. Virginia Pérez Galindo, del G.P. Popular Andaluz, con arreglo a lo previsto en el artículo 163 y siguientes del Reglamento de la Cámara, formulan al Consejo de Gobierno la siguiente pregunta con respuesta oral ante la Comisión de Presidencia, Administración Pública e Interior, relativa a las acciones culturales y actividades dirigidas a los descendientes de los andaluces y andaluzas afectados por procesos de inmersión lingüística.

EXPOSICIÓN DE MOTIVOS

El pasado día 15 de junio se hizo pública la convocatoria de subvenciones en régimen de concurrencia competitiva, destinadas a acciones culturales y actividades dirigidas a los descendientes de los andaluces y andaluzas afectados por procesos de inmersión lingüística, que promuevan el mantenimiento, promoción y difusión de sus raíces culturales y lingüísticas, realizadas por comunidades andaluzas y sus federaciones, asentadas en el exterior

Por todo lo expuesto con anterioridad, formulan la siguiente

PREGUNTA

¿Cuáles son los objetivos que se persiguen con dicha convocatoria pública de subvenciones?

Parlamento de Andalucía, 21 de junio de 2021.

Los diputados del G.P. Popular Andaluz,

Antonio Martín Iglesias,

Adolfo Manuel Molina Rascón,

Pablo José Venzal Contreras y

Virginia Pérez Galindo.

CONTROL DE LA ACCIÓN DEL GOBIERNO Y DE LA ADMINISTRACIÓN

PREGUNTA PARA RESPUESTA ORAL EN COMISIÓN

11-21/POC-001634, Pregunta relativa al curso escolar 2020-2021

Formulada por los Ilmos. Sres. D. Miguel Ángel Ruiz Ortiz, D. Francisco José Palacios Ruiz, Dña. María Dolores López Gabarro y Dña. Rosalía Ángeles Espinosa López, del G.P. Popular Andaluz

Calificación favorable y admisión a trámite

Tramitación ante la Comisión de Educación y Deporte

Sesión de la Mesa del Parlamento de 23 de junio de 2021

Orden de publicación de 25 de junio de 2021

A LA MESA DEL PARLAMENTO DE ANDALUCÍA

Los Ilmos. Sres. D. Miguel Ángel Ruiz Ortiz, D. Francisco José Palacios Ruiz, Dña. María Dolores López Gabarro y Dña. Rosalía Ángeles Espinosa López, del G.P. Popular Andaluz, con arreglo a lo previsto en el artículo 163 y siguientes del Reglamento de la Cámara, formulan al Consejo de Gobierno la siguiente pregunta con respuesta oral ante la Comisión de Educación y Deporte, relativa al curso escolar 2020-2021.

PREGUNTA

¿Qué balance realiza del curso escolar 2020-2021?

Parlamento de Andalucía, 21 de junio de 2021.

Los diputados del G.P. Popular Andaluz,

Miguel Ángel Ruiz Ortiz,

Francisco José Palacios Ruiz,

María Dolores López Gabarro y

Rosalía Ángeles Espinosa López.

CONTROL DE LA ACCIÓN DEL GOBIERNO Y DE LA ADMINISTRACIÓN

PREGUNTA PARA RESPUESTA ORAL EN COMISIÓN

11-21/POC-001635, Pregunta relativa a la ayuda extraordinaria destinada a trabajadores afectados por expedientes de regulación temporal de empleo (ERTE) y fijos discontinuos

Formulada por los Ilmos. Sres. Dña. Noelia Ruiz Castro y D. Juan José Martín Arcos, del G.P. Socialista

Calificación favorable y admisión a trámite

Tramitación ante la Comisión de Empleo, Formación y Trabajo Autónomo

Sesión de la Mesa del Parlamento de 23 de junio de 2021

Orden de publicación de 25 de junio de 2021

A LA MESA DEL PARLAMENTO DE ANDALUCÍA

Los Ilmos. Sres. Dña. Noelia Ruiz Castro y D. Juan José Martín Arcos, del G.P. Socialista, con arreglo a lo previsto en el artículo 163 y siguientes del Reglamento de la Cámara, formulan a la consejera de Empleo, Formación y Trabajo Autónomo la siguiente pregunta con respuesta oral ante la Comisión de Empleo, Formación y Trabajo Autónomo, relativa a la ayuda extraordinaria destinada a trabajadores afectados por expedientes de regulación temporal de empleo (ERTE) y fijos discontinuos.

PREGUNTA

¿Cuántas ayudas ha abonado la Consejería de Empleo a trabajadores afectados por expedientes de regulación temporal de empleo (ERTE) y fijos discontinuos, recogidas en el acuerdo andaluz de medidas extraordinarias, en el marco de la reactivación económica y social?

Parlamento de Andalucía, 21 de junio de 2021.

Los diputados del G.P. Socialista,

Noelia Ruiz Castro y
Juan José Martín Arcos.

CONTROL DE LA ACCIÓN DEL GOBIERNO Y DE LA ADMINISTRACIÓN

PREGUNTA PARA RESPUESTA ORAL EN COMISIÓN

11-21/POC-001636, Pregunta relativa a la aplicación de la nueva instrucción del Servicio Andaluz de Empleo a las Ofertas Públicas de Empleo

Formulada por las Ilmas. Sras. Dña. Noelia Ruiz Castro y Dña. Beatriz Rubiño Yáñez, del G.P. Socialista

Calificación favorable y admisión a trámite

Tramitación ante la Comisión de Empleo, Formación y Trabajo Autónomo

Sesión de la Mesa del Parlamento de 23 de junio de 2021

Orden de publicación de 25 de junio de 2021

A LA MESA DEL PARLAMENTO DE ANDALUCÍA

Las Ilmas. Sras. Dña. Noelia Ruiz Castro y Dña. Beatriz Rubiño Yáñez, del G.P. Socialista, con arreglo a lo previsto en el artículo 163 y siguientes del Reglamento de la Cámara, formulan a la consejera de Empleo, Formación y Trabajo Autónomo la siguiente pregunta con respuesta oral ante la Comisión de Empleo, Formación y Trabajo Autónomo, relativa a la aplicación de la nueva instrucción del Servicio Andaluz de Empleo a las Ofertas Públicas de Empleo.

PREGUNTA

¿Qué valoración hace la Consejería de Empleo de la aplicación de la nueva instrucción del SAE a la hora de seleccionar candidatos en las ofertas públicas de empleo y cómo afecta esto a los desempleados andaluces?

Parlamento de Andalucía, 21 de junio de 2021.

Las diputadas del G.P. Socialista,

Noelia Ruiz Castro y

Beatriz Rubiño Yáñez.

CONTROL DE LA ACCIÓN DEL GOBIERNO Y DE LA ADMINISTRACIÓN

PREGUNTA PARA RESPUESTA ORAL EN COMISIÓN

11-21/POC-001637, Pregunta relativa a la convocatoria extraordinaria del Programa Orienta

Formulada por las Ilmas. Sras. Dña. Noelia Ruiz Castro y Dña. Beatriz Rubiño Yáñez, del G.P. Socialista

Calificación favorable y admisión a trámite

Tramitación ante la Comisión de Empleo, Formación y Trabajo Autónomo

Sesión de la Mesa del Parlamento de 23 de junio de 2021

Orden de publicación de 25 de junio de 2021

A LA MESA DEL PARLAMENTO DE ANDALUCÍA

Las Ilmas. Sras. Dña. Noelia Ruiz Castro y Dña. Beatriz Rubiño Yáñez, del G.P. Socialista, con arreglo a lo previsto en el artículo 163 y siguientes del Reglamento de la Cámara, formulan a la consejera de Empleo, Formación y Trabajo Autónomo la siguiente pregunta con respuesta oral ante la Comisión de Empleo, Formación y Trabajo Autónomo, relativa a la convocatoria extraordinaria del Programa Orienta.

PREGUNTA

¿Tiene prevista la Consejería de Empleo, Formación y Trabajo Autónomo publicar una nueva convocatoria de las subvenciones de los Programas de Orientación Profesional y Acompañamiento a la Inserción?

Parlamento de Andalucía, 21 de junio de 2021.

Las diputadas del G.P. Socialista,

Noelia Ruiz Castro y

Beatriz Rubiño Yáñez.

CONTROL DE LA ACCIÓN DEL GOBIERNO Y DE LA ADMINISTRACIÓN

PREGUNTA PARA RESPUESTA ORAL EN COMISIÓN

11-21/POC-001638, Pregunta relativa a la oferta de empleo de personal funcionario interino a través del Servicio Andaluz de Empleo

Formulada por las Ilmas. Sras. Dña. Noelia Ruiz Castro y Dña. Beatriz Rubiño Yáñez, del G.P. Socialista

Calificación favorable y admisión a trámite

Tramitación ante la Comisión de Empleo, Formación y Trabajo Autónomo

Sesión de la Mesa del Parlamento de 23 de junio de 2021

Orden de publicación de 25 de junio de 2021

A LA MESA DEL PARLAMENTO DE ANDALUCÍA

Las Ilmas. Sras. Dña. Noelia Ruiz Castro y Dña. Beatriz Rubiño Yáñez, del G.P. Socialista, con arreglo a lo previsto en el artículo 163 y siguientes del Reglamento de la Cámara, formulan a la consejera de Empleo, Formación y Trabajo Autónomo la siguiente pregunta con respuesta oral ante la Comisión de Empleo, Formación y Trabajo Autónomo, relativa a la oferta de empleo de personal funcionario interino a través del Servicio Andaluz de Empleo.

PREGUNTA

¿Qué información puede aportar la Consejería de Empleo, Formación y Trabajo Autónomo sobre la puesta en marcha del proceso selectivo para la cobertura de puestos de trabajo de personal funcionario interino de la Junta de Andalucía?

Parlamento de Andalucía, 21 de junio de 2021.

Las diputadas del G.P. Socialista,

Noelia Ruiz Castro y

Beatriz Rubiño Yáñez.

CONTROL DE LA ACCIÓN DEL GOBIERNO Y DE LA ADMINISTRACIÓN

PREGUNTA PARA RESPUESTA ORAL EN COMISIÓN

11-21/POC-001639, Pregunta relativa a los centros de estética y peluquería

Formulada por la Ilma. Sra. Dña. Noelia Ruiz Castro, del G.P. Socialista

Calificación favorable y admisión a trámite

Tramitación ante la Comisión de Empleo, Formación y Trabajo Autónomo

Sesión de la Mesa del Parlamento de 23 de junio de 2021

Orden de publicación de 25 de junio de 2021

A LA MESA DEL PARLAMENTO DE ANDALUCÍA

La Ilma. Sra. Dña. Noelia Ruiz Castro, del G.P. Socialista, con arreglo a lo previsto en el artículo 163 y siguientes del Reglamento de la Cámara, formula a la consejera de Empleo, Formación y Trabajo Autónomo la siguiente pregunta con respuesta oral ante la Comisión de Empleo, Formación y Trabajo Autónomo, relativa a los centros de estética y peluquería.

PREGUNTA

¿Qué ayudas o medidas tiene previsto articular la Consejería de Empleo, Formación y Trabajo Autónomo en apoyo a los autónomos que realizan su actividad en los centros de estética y peluquería?

Parlamento de Andalucía, 21 de junio de 2021.

La diputada del G.P. Socialista,

Noelia Ruiz Castro.

CONTROL DE LA ACCIÓN DEL GOBIERNO Y DE LA ADMINISTRACIÓN

PREGUNTA PARA RESPUESTA ORAL EN COMISIÓN

11-21/POC-001640, Pregunta relativa al cierre de la Escuela Infantil de Torretriana (Sevilla), dependiente de la Consejería de Hacienda y Financiación Europea

Formulada por los Ilmos. Sres. D. Antonio Ramírez de Arellano López, Dña. Beatriz Rubiño Yáñez, Dña. Noelia Ruiz Castro, Dña. Rosa Aguilar Rivero, D. Juan José Martín Arcos y D. José Luis Sánchez Teruel, del G.P. Socialista

Calificación favorable y admisión a trámite

Tramitación ante la Comisión de Hacienda y Financiación Europea

Sesión de la Mesa del Parlamento de 23 de junio de 2021

Orden de publicación de 25 de junio de 2021

A LA MESA DEL PARLAMENTO DE ANDALUCÍA

Los Ilmos. Sres. D. Antonio Ramírez de Arellano López, Dña. Beatriz Rubiño Yáñez, Dña. Noelia Ruiz Castro, Dña. Rosa Aguilar Rivero, D. Juan José Martín Arcos y D. José Luis Sánchez Teruel, del G.P. Socialista, con arreglo a lo previsto en el artículo 163 y siguientes del Reglamento de la Cámara, formulan al consejero de Hacienda y Financiación Europea la siguiente pregunta con respuesta oral ante la Comisión de Hacienda y Financiación Europea, relativa al cierre de la Escuela Infantil de Torretriana (Sevilla), dependiente de la Consejería de Hacienda y Financiación Europea.

PREGUNTA

¿Qué información puede aportarse desde la Consejería de Hacienda y Financiación Europea sobre los motivos que han provocado el próximo cierre de la Escuela Infantil de Torretriana, de Sevilla?

Parlamento de Andalucía, 21 de junio de 2021.

Los diputados del G.P. Socialista,
Antonio Ramírez de Arellano López,
Beatriz Rubiño Yáñez,
Noelia Ruiz Castro,
Rosa Aguilar Rivero,
Juan José Martín Arcos y
José Luis Sánchez Teruel.

CONTROL DE LA ACCIÓN DEL GOBIERNO Y DE LA ADMINISTRACIÓN

PREGUNTA PARA RESPUESTA ORAL EN COMISIÓN

11-21/POC-001641, Pregunta relativa a los tiempos para obtener cita para una ITV en Veiasa

Formulada por los Ilmos. Sres. D. Antonio Ramírez de Arellano López, Dña. Noelia Ruiz Castro, Dña. Rosa Aguilar Rivero, D. Juan José Martín Arcos y D. José Luis Sánchez Teruel, del G.P. Socialista

Calificación favorable y admisión a trámite

Tramitación ante la Comisión de Hacienda y Financiación Europea

Sesión de la Mesa del Parlamento de 23 de junio de 2021

Orden de publicación de 25 de junio de 2021

A LA MESA DEL PARLAMENTO DE ANDALUCÍA

Los Ilmos. Sres. D. Antonio Ramírez de Arellano López, Dña. Noelia Ruiz Castro, Dña. Rosa Aguilar Rivero, D. Juan José Martín Arcos y D. José Luis Sánchez Teruel, del G.P. Socialista, con arreglo a lo previsto en el artículo 163 y siguientes del Reglamento de la Cámara, formulan al consejero de Hacienda y Financiación Europea la siguiente pregunta con respuesta oral ante la Comisión de Hacienda y Financiación Europea, relativa a los tiempos para obtener cita para una ITV en Veiasa.

PREGUNTA

¿Qué circunstancias llevaron a que los tiempos para obtener cita para una ITV en Veiasa llegaran a ser de 85 días?

Parlamento de Andalucía, 21 de junio de 2021.

Los diputados del G.P. Socialista,
Antonio Ramírez de Arellano López,
Noelia Ruiz Castro,
Rosa Aguilar Rivero,
Juan José Martín Arcos y
José Luis Sánchez Teruel.

CONTROL DE LA ACCIÓN DEL GOBIERNO Y DE LA ADMINISTRACIÓN

PREGUNTA PARA RESPUESTA ORAL EN COMISIÓN

11-21/POC-001642, Pregunta relativa al bloqueo de la firma del convenio de Veiasa

Formulada por los Ilmos. Sres. D. Antonio Ramírez de Arellano López, Dña. Noelia Ruiz Castro, Dña. Rosa Aguilar Rivero, D. Juan José Martín Arcos y D. José Luis Sánchez Teruel, del G.P. Socialista

Calificación favorable y admisión a trámite

Tramitación ante la Comisión de Hacienda y Financiación Europea

Sesión de la Mesa del Parlamento de 23 de junio de 2021

Orden de publicación de 25 de junio de 2021

A LA MESA DEL PARLAMENTO DE ANDALUCÍA

Los Ilmos. Sres. D. Antonio Ramírez de Arellano López, Dña. Noelia Ruiz Castro, Dña. Rosa Aguilar Rivero, D. Juan José Martín Arcos y D. José Luis Sánchez Teruel, del G.P. Socialista, con arreglo a lo previsto en el artículo 163 y siguientes del Reglamento de la Cámara, formulan al consejero de Hacienda y Financiación Europea la siguiente pregunta con respuesta oral ante la Comisión de Hacienda y Financiación Europea, relativa al bloqueo de la firma del convenio de Veiasa.

PREGUNTA

¿Cuáles son los motivos para que el IV Convenio de Veiasa esté bloqueado, como denuncian los trabajadores de la empresa?

Parlamento de Andalucía, 21 de junio de 2021.

Los diputados del G.P. Socialista,

Antonio Ramírez de Arellano López,

Noelia Ruiz Castro,

Rosa Aguilar Rivero,

Juan José Martín Arcos y

José Luis Sánchez Teruel.

CONTROL DE LA ACCIÓN DEL GOBIERNO Y DE LA ADMINISTRACIÓN

PREGUNTA PARA RESPUESTA ORAL EN COMISIÓN

11-21/POC-001643, Pregunta relativa a las sedes judiciales en Linares (Jaén)

Formulada por los Ilmos. Sres. D. Felipe López García y Dña. María de las Mercedes Gámez García, del G.P. Socialista

Calificación favorable y admisión a trámite

Tramitación ante la Comisión de Turismo, Regeneración, Justicia y Administración Local

Sesión de la Mesa del Parlamento de 23 de junio de 2021

Orden de publicación de 25 de junio de 2021

A LA MESA DEL PARLAMENTO DE ANDALUCÍA

Los Ilmos. Sres. D. Felipe López García y Dña. María de las Mercedes Gámez García, del G.P. Socialista, con arreglo a lo previsto en el artículo 163 y siguientes del Reglamento de la Cámara, formulan al consejero de Turismo, Regeneración, Justicia y Administración Local la siguiente pregunta con respuesta oral ante la Comisión de Turismo, Regeneración, Justicia y Administración Local, relativa a las sedes judiciales en Linares (Jaén).

EXPOSICIÓN DE MOTIVOS

La construcción del campus universitario de Linares lleva consigo el traslado de la actividad de la Escuela de Peritos a dicho centro. Estas instalaciones, tras su adecuación, son idóneas para albergar los diferentes órganos judiciales de la ciudad.

Por todo lo expuesto con anterioridad, formulan la siguiente

PREGUNTA

¿Tiene programado el Gobierno andaluz la adecuación de la antigua Escuela de Peritos para nueva sede judicial?

Parlamento de Andalucía, 21 de junio de 2021.

Los diputados del G.P. Socialista,

Felipe López García y

María de las Mercedes Gámez García.

CONTROL DE LA ACCIÓN DEL GOBIERNO Y DE LA ADMINISTRACIÓN

PREGUNTA PARA RESPUESTA ORAL EN COMISIÓN

11-21/POC-001644, Pregunta relativa al Bono Turístico

Formulada por los Ilmos. Sres. D. Felipe López García y D. Francisco Javier Fernández Hernández, del G.P. Socialista

Calificación favorable y admisión a trámite

Tramitación ante la Comisión de Turismo, Regeneración, Justicia y Administración Local

Sesión de la Mesa del Parlamento de 23 de junio de 2021

Orden de publicación de 25 de junio de 2021

A LA MESA DEL PARLAMENTO DE ANDALUCÍA

Los Ilmos. Sres. D. Felipe López García y D. Francisco Javier Fernández Hernández, del G.P. Socialista, con arreglo a lo previsto en el artículo 163 y siguientes del Reglamento de la Cámara, formulan al consejero de Turismo, Regeneración, Justicia y Administración Local la siguiente pregunta con respuesta oral ante la Comisión de Turismo, Regeneración, Justicia y Administración Local, relativa al Bono Turístico.

EXPOSICIÓN DE MOTIVOS

Una de las actuaciones del Gobierno andaluz en la crisis del COVID-19 fue la puesta en marcha del denominado Bono Turístico.

Por todo lo expuesto con anterioridad, formulan la siguiente

PREGUNTA

¿Cuál es el resultado a esta fecha de la puesta en marcha del Bono Turístico?

Parlamento de Andalucía, 21 de junio de 2021.

Los diputados del G.P. Socialista,

Felipe López García y

Francisco Javier Fernández Hernández.

CONTROL DE LA ACCIÓN DEL GOBIERNO Y DE LA ADMINISTRACIÓN

PREGUNTA PARA RESPUESTA ORAL EN COMISIÓN

11-21/POC-001645, Pregunta relativa a la transparencia

Formulada por los Ilmos. Sres. D. Felipe López García y D. Javier Carnero Sierra, del G.P. Socialista

Calificación favorable y admisión a trámite

Tramitación ante la Comisión de Turismo, Regeneración, Justicia y Administración Local

Sesión de la Mesa del Parlamento de 23 de junio de 2021

Orden de publicación de 25 de junio de 2021

A LA MESA DEL PARLAMENTO DE ANDALUCÍA

Los Ilmos. Sres. D. Felipe López García y D. Javier Carnero Sierra, del G.P. Socialista, con arreglo a lo previsto en el artículo 163 y siguientes del Reglamento de la Cámara, formulan al consejero de Turismo, Regeneración, Justicia y Administración Local la siguiente pregunta con respuesta oral ante la Comisión de Turismo, Regeneración, Justicia y Administración Local, relativa a la transparencia.

EXPOSICIÓN DE MOTIVOS

El programa presupuestario 12F, Transparencia y racionalización, tiene como finalidad impulsar y canalizar las actuaciones relacionadas con el compromiso con la integridad, la confianza y la excelencia del modelo de prestación de servicios de la Junta de Andalucía.

Por todo lo expuesto con anterioridad, formulan la siguiente

PREGUNTA

¿Cómo valora la consejería las actuaciones relacionadas con el objetivo de programa 12F, de Transparencia y racionalización?

Parlamento de Andalucía, 21 de junio de 2021.

Los diputados del G.P. Socialista,

Felipe López García y

Javier Carnero Sierra.

CONTROL DE LA ACCIÓN DEL GOBIERNO Y DE LA ADMINISTRACIÓN

PREGUNTA PARA RESPUESTA ORAL EN COMISIÓN

11-21/POC-001646, Pregunta relativa al Plan Meta 2027

Formulada por los Ilmos. Sres. D. Felipe López García y D. Francisco Javier Fernández Hernández, del G.P. Socialista

Calificación favorable y admisión a trámite

Tramitación ante la Comisión de Turismo, Regeneración, Justicia y Administración Local

Sesión de la Mesa del Parlamento de 23 de junio de 2021

Orden de publicación de 25 de junio de 2021

A LA MESA DEL PARLAMENTO DE ANDALUCÍA

Los Ilmos. Sres. D. Felipe López García y D. Francisco Javier Fernández Hernández, del G.P. Socialista, con arreglo a lo previsto en el artículo 163 y siguientes del Reglamento de la Cámara, formulan al consejero de Turismo, Regeneración, Justicia y Administración Local la siguiente pregunta con respuesta oral ante la Comisión de Turismo, Regeneración, Justicia y Administración Local, relativa al Plan Meta 2027.

EXPOSICIÓN DE MOTIVOS

El Plan General de Turismo Sostenible en Andalucía tenía como horizonte temporal 2020.

Por todo lo expuesto con anterioridad, formulan la siguiente

PREGUNTA

¿Para cuándo tiene previsto el Consejo de Gobierno de la Junta de Andalucía concluir y aprobar el Plan Meta 2027?

Parlamento de Andalucía, 21 de junio de 2021.

Los diputados del G.P. Socialista,

Felipe López García y

Francisco Javier Fernández Hernández.

CONTROL DE LA ACCIÓN DEL GOBIERNO Y DE LA ADMINISTRACIÓN

PREGUNTA PARA RESPUESTA ORAL EN COMISIÓN

11-21/POC-001647, Pregunta relativa a la normativa que garantiza la aplicación del lenguaje inclusivo en los libros de texto de los centros educativos andaluces

Formulada por las Ilmas. Sras. Dña. Beatriz Rubiño Yáñez y Dña. María Soledad Pérez Rodríguez, del G.P. Socialista

Calificación favorable y admisión a trámite

Tramitación ante la Comisión de Educación y Deporte

Sesión de la Mesa del Parlamento de 23 de junio de 2021

Orden de publicación de 25 de junio de 2021

A LA MESA DEL PARLAMENTO DE ANDALUCÍA

Las Ilmas. Sras. Dña. Beatriz Rubiño Yáñez y Dña. María Soledad Pérez Rodríguez, del G.P. Socialista, con arreglo a lo previsto en el artículo 163 y siguientes del Reglamento de la Cámara, formulan al consejero de Educación y Deporte la siguiente pregunta con respuesta oral ante la Comisión de Educación y Deporte, relativa a la normativa que garantiza la aplicación del lenguaje inclusivo en los libros de texto de los centros educativos andaluces.

PREGUNTA

¿Qué medidas está adoptando el Consejo de Gobierno de la Junta de Andalucía para garantizar el uso de la normativa que recoge el uso del lenguaje inclusivo en los libros de texto utilizados en los centros educativos andaluces?

Parlamento de Andalucía, 21 de junio de 2021.

Las diputadas del G.P. Socialista,

Beatriz Rubiño Yáñez y

María Soledad Pérez Rodríguez.

CONTROL DE LA ACCIÓN DEL GOBIERNO Y DE LA ADMINISTRACIÓN

PREGUNTA PARA RESPUESTA ORAL EN COMISIÓN

11-21/POC-001648, Pregunta relativa a la puesta en funcionamiento de un aula específica en el CEIP Enrique Ginés, de Frigiliana (Málaga)

Formulada por los Ilmos. Sres. Dña. Beatriz Rubiño Yáñez y D. José Luis Ruiz Espejo, del G.P. Socialista

Calificación favorable y admisión a trámite

Tramitación ante la Comisión de Educación y Deporte

Sesión de la Mesa del Parlamento de 23 de junio de 2021

Orden de publicación de 25 de junio de 2021

A LA MESA DEL PARLAMENTO DE ANDALUCÍA

Los Ilmos. Sres. Dña. Beatriz Rubiño Yáñez y D. José Luis Ruiz Espejo, del G.P. Socialista, con arreglo a lo previsto en el artículo 163 y siguientes del Reglamento de la Cámara, formulan al consejero de Educación y Deporte la siguiente pregunta con respuesta oral ante la Comisión de Educación y Deporte, relativa a la puesta en funcionamiento de un aula específica en el CEIP Enrique Ginés, de Frigiliana (Málaga).

PREGUNTA

¿Qué medidas –y en qué plazo– va a tomar el Consejo de Gobierno de la Junta de Andalucía para poner en funcionamiento un aula específica del CEIP Enrique Ginés, de Frigiliana (Málaga), en el curso 2021/22?

Parlamento de Andalucía, 21 de junio de 2021.

Los diputados del G.P. Socialista,

Beatriz Rubiño Yáñez y

José Luis Ruiz Espejo.

CONTROL DE LA ACCIÓN DEL GOBIERNO Y DE LA ADMINISTRACIÓN

PREGUNTA PARA RESPUESTA ORAL EN COMISIÓN

11-21/POC-001649, Pregunta relativa a la supresión de centros de Educación Infantil y Primaria, recogida en el BOJA núm. 107, del 7 de junio de 2021

Formulada por los Ilmos. Sres. Dña. Beatriz Rubiño Yáñez y Dña. María Soledad Pérez Rodríguez, del G.P. Socialista

Calificación favorable y admisión a trámite

Tramitación ante la Comisión de Educación y Deporte

Sesión de la Mesa del Parlamento de 23 de junio de 2021

Orden de publicación de 25 de junio de 2021

A LA MESA DEL PARLAMENTO DE ANDALUCÍA

Los Ilmos. Sres. Dña. Beatriz Rubiño Yáñez y Dña. María Soledad Pérez Rodríguez, del G.P. Socialista, con arreglo a lo previsto en el artículo 163 y siguientes del Reglamento de la Cámara, formulan al consejero de Educación y Deporte la siguiente pregunta con respuesta oral ante la Comisión de Educación y Deporte, relativa a la supresión de centros de Educación Infantil y Primaria, recogida en el *BOJA* núm. 107, del 7 de junio de 2021.

PREGUNTA

¿Qué información puede aportar el Consejo de Gobierno sobre la supresión de centros de Educación Infantil y Primaria, recogida en el *BOJA* núm. 107, de 7 de junio de 2021?

Parlamento de Andalucía, 21 de junio de 2021.

Los diputados del G.P. Socialista,

Beatriz Rubiño Yáñez y

María Soledad Pérez Rodríguez.

CONTROL DE LA ACCIÓN DEL GOBIERNO Y DE LA ADMINISTRACIÓN

PREGUNTA PARA RESPUESTA ORAL EN COMISIÓN

11-21/POC-001650, Pregunta relativa a la adaptación de las oposiciones de enseñanza de 2021 a los/as opositores con diversidad funcional

Formulada por las Ilmas. Sras. Dña. Beatriz Rubiño Yáñez y Dña. María Soledad Pérez Rodríguez, del G.P. Socialista

Calificación favorable y admisión a trámite

Tramitación ante la Comisión sobre la Discapacidad en Andalucía

Sesión de la Mesa del Parlamento de 23 de junio de 2021

Orden de publicación de 25 de junio de 2021

A LA MESA DEL PARLAMENTO DE ANDALUCÍA

Las Ilmas. Sras. Dña. Beatriz Rubiño Yáñez y Dña. María Soledad Pérez Rodríguez, del G.P. Socialista, con arreglo a lo previsto en el artículo 163 y siguientes del Reglamento de la Cámara, formulan al consejero de Educación y Deporte la siguiente pregunta con respuesta oral ante la Comisión sobre la Discapacidad en Andalucía, relativa a la adaptación de las oposiciones de enseñanza de 2021 a los/as opositores con diversidad funcional.

PREGUNTA

¿Qué medidas va a tomar el Consejo de Gobierno para adaptar la realización de los exámenes de oposiciones de enseñanza de 2021 a los/as opositores con diversidad funcional?

Parlamento de Andalucía, 21 de junio de 2021.

Las diputadas del G.P. Socialista,

Beatriz Rubiño Yáñez y

María Soledad Pérez Rodríguez.

CONTROL DE LA ACCIÓN DEL GOBIERNO Y DE LA ADMINISTRACIÓN

PREGUNTA PARA RESPUESTA ORAL EN COMISIÓN

11-21/POC-001651, Pregunta relativa a las medidas preventivas puestas en marcha en los procesos selectivos de enseñanzas de 2021

Formulada por los Ilmos. Sres. Dña. Beatriz Rubiño Yáñez y D. Jacinto Jesús Viedma Quesada, del G.P. Socialista

Calificación favorable y admisión a trámite

Tramitación ante la Comisión de Educación y Deporte

Sesión de la Mesa del Parlamento de 23 de junio de 2021

Orden de publicación de 25 de junio de 2021

A LA MESA DEL PARLAMENTO DE ANDALUCÍA

Los Ilmos. Sres. Dña. Beatriz Rubiño Yáñez y D. Jacinto Jesús Viedma Quesada, del G.P. Socialista, con arreglo a lo previsto en el artículo 163 y siguientes del Reglamento de la Cámara, formulan al consejero de Educación y Deporte la siguiente pregunta con respuesta oral ante la Comisión de Educación y Deporte, relativa a las medidas preventivas puestas en marcha en los procesos selectivos de enseñanzas de 2021.

PREGUNTA

¿Qué medidas preventivas –y en qué plazo– ha tomado el Consejo de Gobierno para la puesta en marcha de los procesos selectivos de enseñanza del año 2021?

Parlamento de Andalucía, 21 de junio de 2021.

Los diputados del G.P. Socialista,

Beatriz Rubiño Yáñez y

Jacinto Jesús Viedma Quesada.

CONTROL DE LA ACCIÓN DEL GOBIERNO Y DE LA ADMINISTRACIÓN

PREGUNTA PARA RESPUESTA ORAL EN COMISIÓN

11-21/POC-001652, Pregunta relativa a la modificación del Decreto 115/2002, de 25 de marzo, por el que se regula la organización y funcionamiento de la Inspección Educativa

Formulada por los Ilmos. Sres. Dña. Beatriz Rubiño Yáñez y D. Juan Pablo Durán Sánchez, del G.P. Socialista

Calificación favorable y admisión a trámite

Tramitación ante la Comisión de Educación y Deporte

Sesión de la Mesa del Parlamento de 23 de junio de 2021

Orden de publicación de 25 de junio de 2021

A LA MESA DEL PARLAMENTO DE ANDALUCÍA

Los Ilmos. Sres. Dña. Beatriz Rubiño Yáñez y D. Juan Pablo Durán Sánchez, del G.P. Socialista, con arreglo a lo previsto en el artículo 163 y siguientes del Reglamento de la Cámara, formulan al consejero de Educación y Deporte la siguiente pregunta con respuesta oral ante la Comisión de Educación y Deporte, relativa a la modificación del Decreto 115/2002, de 25 de marzo, por el que se regula la organización y funcionamiento de la Inspección Educativa.

PREGUNTA

¿Qué información puede aportar el Consejo de Gobierno de la Junta de Andalucía sobre la modificación del Decreto 115/2002, de 25 de marzo, por el que se regula la organización y funcionamiento de la Inspección Educativa?

Parlamento de Andalucía, 21 de junio de 2021.

Los diputados del G.P. Socialista,

Beatriz Rubiño Yáñez y

Juan Pablo Durán Sánchez.

CONTROL DE LA ACCIÓN DEL GOBIERNO Y DE LA ADMINISTRACIÓN

PREGUNTA PARA RESPUESTA ORAL EN COMISIÓN

11-21/POC-001653, Pregunta relativa a la ampliación del CEIP Isdabe del Mar, de Estepona (Málaga)

Formulada por los Ilmos. Sres. Dña. Beatriz Rubiño Yáñez y D. José Luis Ruiz Espejo, del G.P. Socialista

Calificación favorable y admisión a trámite

Tramitación ante la Comisión de Educación y Deporte

Sesión de la Mesa del Parlamento de 23 de junio de 2021

Orden de publicación de 25 de junio de 2021

A LA MESA DEL PARLAMENTO DE ANDALUCÍA

Los Ilmos. Sres. Dña. Beatriz Rubiño Yáñez y D. José Luis Ruiz Espejo, del G.P. Socialista, con arreglo a lo previsto en el artículo 163 y siguientes del Reglamento de la Cámara, formulan al consejero de Educación y Deporte la siguiente pregunta con respuesta oral ante la Comisión de Educación y Deporte, relativa a la ampliación del CEIP Isdabe del Mar, de Estepona (Málaga).

PREGUNTA

¿Qué información puede aportar el Consejo de Gobierno de la Junta de Andalucía sobre la ampliación del CEIP Isdabe del Mar, de Estepona (Málaga)?

Parlamento de Andalucía, 21 de junio de 2021.

Los diputados del G.P. Socialista,

Beatriz Rubiño Yáñez y

José Luis Ruiz Espejo.

CONTROL DE LA ACCIÓN DEL GOBIERNO Y DE LA ADMINISTRACIÓN

PREGUNTA PARA RESPUESTA ORAL EN COMISIÓN

11-21/POC-001654, Pregunta relativa al Instituto de Prevención de Riesgos Laborales

Formulada por el Ilmo. Sr. D. Rodrigo Alonso Fernández, del G.P. Vox en Andalucía

Calificación favorable y admisión a trámite

Tramitación ante la Comisión de Empleo, Formación y Trabajo Autónomo

Sesión de la Mesa del Parlamento de 23 de junio de 2021

Orden de publicación de 25 de junio de 2021

A LA MESA DEL PARLAMENTO DE ANDALUCÍA

El Ilmo. Sr. D. Rodrigo Alonso Fernández, del G.P. Vox en Andalucía, con arreglo a lo previsto en el artículo 163 y siguientes del Reglamento de la Cámara, formula al Consejo de Gobierno la siguiente pregunta con respuesta oral ante la Comisión de Empleo, Formación y Trabajo Autónomo, relativa al Instituto de Prevención de Riesgos Laborales.

PREGUNTA

¿Cuáles son las mejoras que se han realizado en el Instituto Andaluz de Prevención de Riesgos Laborales por parte de esta consejería?

Parlamento de Andalucía, 21 de junio de 2021.

El diputado del G.P. Vox en Andalucía,

Rodrigo Alonso Fernández.

CONTROL DE LA ACCIÓN DEL GOBIERNO Y DE LA ADMINISTRACIÓN

PREGUNTA PARA RESPUESTA ORAL EN COMISIÓN

11-21/POC-001655, Pregunta relativa a los planes de formación en municipios andaluces

Formulada por el Ilmo. Sr. D. Rodrigo Alonso Fernández, del G.P. Vox en Andalucía

Calificación favorable y admisión a trámite

Tramitación ante la Comisión de Empleo, Formación y Trabajo Autónomo

Sesión de la Mesa del Parlamento de 23 de junio de 2021

Orden de publicación de 25 de junio de 2021

A LA MESA DEL PARLAMENTO DE ANDALUCÍA

El Ilmo. Sr. D. Rodrigo Alonso Fernández, del G.P. Vox en Andalucía, con arreglo a lo previsto en el artículo 163 y siguientes del Reglamento de la Cámara, formula al Consejo de Gobierno la siguiente pregunta con respuesta oral ante la Comisión de Empleo, Formación y Trabajo Autónomo, relativa a los planes de formación en municipios andaluces.

EXPOSICIÓN DE MOTIVOS

La consejera de Empleo, Formación y Trabajo Autónomo ha anunciado en la Comisión de Empleo del Parlamento Andaluz una nueva medida dirigida a paliar los efectos de la pandemia en la empleabilidad de los municipios andaluces. Se trata de una nueva orden de subvenciones, dotada con 60 millones de euros para 2021, cuya finalidad se centra en la inserción y recualificación laboral de las personas trabajadoras andaluzas, combatiendo las altas tasas de desempleo del mercado laboral andaluz.

Las entidades locales podrán crear su propia oferta formativa y recibirán un pago único y por adelantado del 100% de la subvención.

Por todo lo expuesto con anterioridad, formula la siguiente

PREGUNTA

¿Es ésta una de las nuevas políticas de la formación para el empleo que va a desarrollar la consejería?

Parlamento de Andalucía, 21 de junio de 2021.

El diputado del G.P. Vox en Andalucía,
Rodrigo Alonso Fernández.

CONTROL DE LA ACCIÓN DEL GOBIERNO Y DE LA ADMINISTRACIÓN

PREGUNTA PARA RESPUESTA ORAL EN COMISIÓN

11-21/POC-001656, Pregunta relativa a la recaudación ejecutiva de los tributos y otros ingresos de Derecho público

Formulada por el Ilmo. Sr. D. Rodrigo Alonso Fernández, del G.P. Vox en Andalucía

Calificación favorable y admisión a trámite

Tramitación ante la Comisión de Hacienda y Financiación Europea

Sesión de la Mesa del Parlamento de 23 de junio de 2021

Orden de publicación de 25 de junio de 2021

A LA MESA DEL PARLAMENTO DE ANDALUCÍA

El Ilmo. Sr. D. Rodrigo Alonso Fernández, del G.P. Vox en Andalucía, con arreglo a lo previsto en el artículo 163 y siguientes del Reglamento de la Cámara, formula al Consejo de Gobierno la siguiente pregunta con respuesta oral ante la Comisión de Hacienda y Financiación Europea, relativa a la recaudación ejecutiva de los tributos y otros ingresos de Derecho público.

EXPOSICIÓN DE MOTIVOS

El 31 de diciembre de 2020 finalizaron los convenios de colaboración en la recaudación ejecutiva de los tributos y otros ingresos de Derecho público de titularidad de la Comunidad Autónoma de Andalucía, con las diputaciones provinciales.

Por todo lo expuesto con anterioridad, formula las siguientes

PREGUNTAS

¿Cuáles han sido las mejoras en la recaudación ejecutiva desde el 1 de enero de 2021?

¿Cuál era el porcentaje de cobro por parte de las diputaciones en base al convenio de colaboración?

¿Qué medidas va a tomar la consejería ante los incumplimientos del convenio de colaboración por parte de las diputaciones provinciales o la dejación de funciones?

Parlamento de Andalucía, 21 de junio de 2021.

El diputado del G.P. Vox en Andalucía,
Rodrigo Alonso Fernández.

CONTROL DE LA ACCIÓN DEL GOBIERNO Y DE LA ADMINISTRACIÓN

PREGUNTA PARA RESPUESTA ORAL EN COMISIÓN

11-21/POC-001657, Pregunta relativa a la finalización de la prórroga de las ITV

Formulada por los Ilmos. Sres. Dña. Ángela María Mulas Belizón y D. Rodrigo Alonso Fernández, del G.P. Vox en Andalucía

Calificación favorable y admisión a trámite

Tramitación ante la Comisión de Hacienda y Financiación Europea

Sesión de la Mesa del Parlamento de 23 de junio de 2021

Orden de publicación de 25 de junio de 2021

A LA MESA DEL PARLAMENTO DE ANDALUCÍA

Los Ilmos. Sres. Dña. Ángela María Mulas Belizón y D. Rodrigo Alonso Fernández, del G.P. Vox en Andalucía, con arreglo a lo previsto en el artículo 163 y siguientes del Reglamento de la Cámara, formulan al Consejo de Gobierno la siguiente pregunta con respuesta oral ante la Comisión de Hacienda y Financiación Europea, relativa a la finalización de la prórroga de las ITV.

EXPOSICIÓN DE MOTIVOS

Finalizadas las prórrogas para las inspecciones técnicas caducadas, concedidas por el estado de alarma, y siendo el vehículo un elemento clave en nuestras vacaciones, formulan la siguiente

PREGUNTA

¿Qué medidas va a llevar a cabo la consejería para solucionar las listas de espera en la revisión de la ITV?

Parlamento de Andalucía, 17 de junio de 2021.

Los diputados del G.P. Vox en Andalucía,

Ángela María Mulas Belizón y

Rodrigo Alonso Fernández.

CONTROL DE LA ACCIÓN DEL GOBIERNO Y DE LA ADMINISTRACIÓN

PREGUNTA PARA RESPUESTA ORAL EN COMISIÓN

11-21/POC-001658, Pregunta relativa al teletrabajo en la Administración de Justicia de la Junta de Andalucía

Formulada por el Ilmo. Sr. D. Manuel Gavira Florentino, del G.P. Vox en Andalucía

Calificación favorable y admisión a trámite

Tramitación ante la Comisión de Turismo, Regeneración, Justicia y Administración Local

Sesión de la Mesa del Parlamento de 23 de junio de 2021

Orden de publicación de 25 de junio de 2021

A LA MESA DEL PARLAMENTO DE ANDALUCÍA

El Ilmo. Sr. D. Manuel Gavira Florentino, del G.P. Vox en Andalucía, con arreglo a lo previsto en el artículo 163 y siguientes del Reglamento de la Cámara, formula al Consejo de Gobierno la siguiente pregunta con respuesta oral ante la Comisión de Turismo, Regeneración, Justicia y Administración Local, relativa al teletrabajo en la Administración de Justicia de la Junta de Andalucía.

PREGUNTAS

¿Qué medidas, ya anunciadas, va a poner en marcha la consejería para regular el teletrabajo en la Administración de Justicia?

¿De qué medios se va a valer para hacer posible que el teletrabajo no afecte al normal funcionamiento de los juzgados y al retraso que tienen en sus procedimientos?

Parlamento de Andalucía, 21 de junio de 2021.

El diputado del G.P. Vox en Andalucía,

Manuel Gavira Florentino.

CONTROL DE LA ACCIÓN DEL GOBIERNO Y DE LA ADMINISTRACIÓN

PREGUNTA PARA RESPUESTA ORAL EN COMISIÓN

11-21/POC-001659, Pregunta relativa a la falta de personal en los juzgados de Andalucía

Formulada por el Ilmo. Sr. D. Manuel Gavira Florentino, del G.P. Vox en Andalucía

Calificación favorable y admisión a trámite

Tramitación ante la Comisión de Turismo, Regeneración, Justicia y Administración Local

Sesión de la Mesa del Parlamento de 23 de junio de 2021

Orden de publicación de 25 de junio de 2021

A LA MESA DEL PARLAMENTO DE ANDALUCÍA

El Ilmo. Sr. D. Manuel Gavira Florentino, del G.P. Vox en Andalucía, con arreglo a lo previsto en el artículo 163 y siguientes del Reglamento de la Cámara, formula al Consejo de Gobierno la siguiente pregunta con respuesta oral ante la Comisión de Turismo, Regeneración, Justicia y Administración Local, relativa a la falta de personal en los juzgados de Andalucía.

EXPOSICIÓN DE MOTIVOS

Ante la falta de personal en los juzgados de Andalucía y el retraso que esto causa en los procedimientos que afectan encarecidamente a los andaluces, formula la siguiente

PREGUNTA

¿Qué medidas va a poner en marcha la consejería para paliar la gran falta de personal y el retraso en los juzgados de Andalucía?

Parlamento de Andalucía, 21 de junio de 2021.
El diputado del G.P. Vox en Andalucía,
Manuel Gavira Florentino.

CONTROL DE LA ACCIÓN DEL GOBIERNO Y DE LA ADMINISTRACIÓN

PREGUNTA PARA RESPUESTA ORAL EN COMISIÓN

11-21/POC-001660, Pregunta relativa a las medias alternativas para paliar la subida de impuestos y suministros en el sector turístico

Formulada por el Ilmo. Sr. D. Manuel Gavira Florentino, del G.P. Vox en Andalucía

Calificación favorable y admisión a trámite

Tramitación ante la Comisión de Turismo, Regeneración, Justicia y Administración Local

Sesión de la Mesa del Parlamento de 23 de junio de 2021

Orden de publicación de 25 de junio de 2021

A LA MESA DEL PARLAMENTO DE ANDALUCÍA

El Ilmo. Sr. D. Manuel Gavira Florentino, del G.P. Vox en Andalucía, con arreglo a lo previsto en el artículo 163 y siguientes del Reglamento de la Cámara, formula al Consejo de Gobierno la siguiente pregunta con respuesta oral ante la Comisión de Turismo, Regeneración, Justicia y Administración Local, relativa a las medias alternativas para paliar la subida de impuestos y suministros en el sector turístico.

PREGUNTA

¿Qué medidas va a poner en marcha la consejería para paliar la subida de impuestos y suministros en el sector turístico de Andalucía?

Parlamento de Andalucía, 21 de junio de 2021.

El diputado del G.P. Vox en Andalucía,

Manuel Gavira Florentino.

CONTROL DE LA ACCIÓN DEL GOBIERNO Y DE LA ADMINISTRACIÓN

PREGUNTA PARA RESPUESTA ORAL EN COMISIÓN

11-21/POC-001661, Pregunta relativa a la Ruta del Jamón Ibérico

Formulada por el Ilmo. Sr. D. Francisco José Ocaña Castellón, del G.P. Vox en Andalucía

Calificación favorable y admisión a trámite

Tramitación ante la Comisión de Agricultura, Ganadería, Pesca y Desarrollo Sostenible

Sesión de la Mesa del Parlamento de 23 de junio de 2021

Orden de publicación de 25 de junio de 2021

A LA MESA DEL PARLAMENTO DE ANDALUCÍA

El Ilmo. Sr. D. Francisco José Ocaña Castellón, del G.P. Vox en Andalucía, con arreglo a lo previsto en el artículo 163 y siguientes del Reglamento de la Cámara, formula al Consejo de Gobierno la siguiente pregunta con respuesta oral ante la Comisión de Agricultura, Ganadería, Pesca y Desarrollo Sostenible, relativa a la Ruta del Jamón Ibérico.

EXPOSICIÓN DE MOTIVOS

En el año 2012, Turespaña, en colaboración con las denominaciones de origen protegidas correspondientes, puso en marcha la Ruta del Jamón Ibérico, a través del club de producto Ruta del Jamón Ibérico.

Este club de producto lo componen las denominaciones de origen protegidas de Guijuelo (Salamanca), Extremadura, y en Andalucía, Jabugo y Los Pedroches.

La falta de limitada operatividad conjunta de este club en los últimos años y su promoción atomizada, por la desidia de la Secretaría General de Turismo del Ministerio y los distintos Ministerios de Agricultura, impulsores iniciales de dos marcas emblemáticas en España y Andalucía, como son el jamón ibérico y la dehesa, y consecuentemente de este club de productos del jamón ibérico, han socavado la excelente promoción que se estaba realizando en mercados gastronómicos potentes, donde colaboraban Turespaña, Turismo Andaluz y los entes de promoción provinciales y locales: Alemania, Inglaterra, Suiza, China, etc.

Por todo lo expuesto con anterioridad, formula la siguiente

PREGUNTA

¿Qué medidas de impulso y apoyo a la comercialización específica prevé la consejería en la promoción del jamón ibérico y la dehesa en Andalucía?

Parlamento de Andalucía, 21 de junio de 2021.

El diputado del G.P. Vox en Andalucía,

Francisco José Ocaña Castellón.

CONTROL DE LA ACCIÓN DEL GOBIERNO Y DE LA ADMINISTRACIÓN

PREGUNTA PARA RESPUESTA ORAL EN COMISIÓN

11-21/POC-001662, Pregunta relativa al Bono Turístico de Andalucía

Formulada por el Ilmo. Sr. D. Francisco José Ocaña Castellón, del G.P. Vox en Andalucía

Calificación favorable y admisión a trámite

Tramitación ante la Comisión de Turismo, Regeneración, Justicia y Administración Local

Sesión de la Mesa del Parlamento de 23 de junio de 2021

Orden de publicación de 25 de junio de 2021

A LA MESA DEL PARLAMENTO DE ANDALUCÍA

El Ilmo. Sr. D. Francisco José Ocaña Castellón, del G.P. Vox en Andalucía, con arreglo a lo previsto en el artículo 163 y siguientes del Reglamento de la Cámara, formula al Consejo de Gobierno la siguiente pregunta con respuesta oral ante la Comisión de Turismo, Regeneración, Justicia y Administración Local, relativa al Bono Turístico de Andalucía.

PREGUNTAS

¿Cuál ha sido el resultado del Bono Turístico promovido por la Junta de Andalucía, desde su puesta en marcha, en septiembre de 2020, y qué previsión de resultados se tiene para la temporada de verano 2021?

Parlamento de Andalucía, 21 de junio de 2021.

El diputado del G.P. Vox en Andalucía,

Francisco José Ocaña Castellón.

CONTROL DE LA ACCIÓN DEL GOBIERNO Y DE LA ADMINISTRACIÓN

PREGUNTA PARA RESPUESTA ORAL EN COMISIÓN

11-21/POC-001663, Pregunta relativa al protocolo COVID-19 para la Eurocopa, en el Estadio de la Cartuja

Formulada por los Ilmos. Sres. Dña. María José Piñero Rodríguez y D. Rafael Segovia Brome, del G.P. Vox en Andalucía

Calificación favorable y admisión a trámite

Tramitación ante la Comisión de Salud y Familias

Sesión de la Mesa del Parlamento de 23 de junio de 2021

Orden de publicación de 25 de junio de 2021

A LA MESA DEL PARLAMENTO DE ANDALUCÍA

Los Ilmos. Sres. Dña. María José Piñero Rodríguez y D. Rafael Segovia Brome, del G.P. Vox en Andalucía, con arreglo a lo previsto en el artículo 163 y siguientes del Reglamento de la Cámara, formulan al Consejo de Gobierno la siguiente pregunta con respuesta oral ante la Comisión de Salud y Familias, relativa al protocolo COVID-19 para la Eurocopa, en el Estadio de la Cartuja.

EXPOSICIÓN DE MOTIVOS

Ante la celebración de la Eurocopa en el Estadio de la Cartuja, formula las siguientes

PREGUNTAS

¿Dónde tiene previsto el Consejo de Gobierno administrar las vacunas que se estaban realizando en el Estadio de la Cartuja mientras se celebra la Eurocopa?

¿Qué criterio ha motivado el cese de la obligación de presentar PCR negativo a los asistentes al evento?

Parlamento de Andalucía, 21 de junio de 2021.

Los diputados del G.P. Vox en Andalucía,

María José Piñero Rodríguez y

Rafael Segovia Brome.

CONTROL DE LA ACCIÓN DEL GOBIERNO Y DE LA ADMINISTRACIÓN

PREGUNTA PARA RESPUESTA ORAL EN COMISIÓN

11-21/POC-001664, Pregunta relativa al hospital en Lucena

Formulada por la Ilma. Sra. Dña. María José Piñero Rodríguez, del G.P. Vox en Andalucía

Calificación favorable y admisión a trámite

Tramitación ante la Comisión de Salud y Familias

Sesión de la Mesa del Parlamento de 23 de junio de 2021

Orden de publicación de 25 de junio de 2021

A LA MESA DEL PARLAMENTO DE ANDALUCÍA

La Ilma. Sra. Dña. María José Piñero Rodríguez, del G.P. Vox en Andalucía, con arreglo a lo previsto en el artículo 163 y siguientes del Reglamento de la Cámara, formula al Consejo de Gobierno la siguiente pregunta con respuesta oral ante la Comisión de Salud y Familias, relativa al hospital en Lucena.

EXPOSICIÓN DE MOTIVOS

Lucena es la localidad con más habitantes de Córdoba y, sin embargo, carece de hospital, siendo una demanda de los lucentinos de hace más de tres lustros. Aunque ya se ha licitado el soterramiento de alta tensión para comenzar los trabajos de la línea de alta tensión necesaria para comenzar los trabajos del care, va a tardar varios años en construirse. Por otro lado, se acaba de construir un hospital privado, con gran disponibilidad de hospitalizaciones, en Lucena.

Por todo lo expuesto con anterioridad, formula la siguiente

PREGUNTA

¿Va la consejería a concertar acuerdos de asistencia sanitaria con este nuevo hospital privado, para dar cobertura sanitaria a esta población de Lucena que está carente de asistencia sanitaria especializada?

Parlamento de Andalucía, 10 de junio de 2021.

La diputada del G.P. Vox en Andalucía,

María José Piñero Rodríguez.

CONTROL DE LA ACCIÓN DEL GOBIERNO Y DE LA ADMINISTRACIÓN

PREGUNTA PARA RESPUESTA ORAL EN COMISIÓN

11-21/POC-001665, Pregunta relativa a la tarjeta sanitaria única

Formulada por la Ilma. Sra. Dña. María José Piñero Rodríguez, del G.P. Vox en Andalucía

Calificación favorable y admisión a trámite

Tramitación ante la Comisión de Salud y Familias

Sesión de la Mesa del Parlamento de 23 de junio de 2021

Orden de publicación de 25 de junio de 2021

A LA MESA DEL PARLAMENTO DE ANDALUCÍA

La Ilma. Sra. Dña. María José Piñero Rodríguez, del G.P. Vox en Andalucía, con arreglo a lo previsto en el artículo 163 y siguientes del Reglamento de la Cámara, formula al Consejo de Gobierno la siguiente pregunta con respuesta oral ante la Comisión de Salud y Familias, relativa a la tarjeta sanitaria única.

EXPOSICIÓN DE MOTIVOS

La tarjeta sanitaria única para toda España es un objetivo a alcanzar para que todos los españoles tengan el derecho a ser atendidos en cualquier parte de nuestra nación. La ministra Carcedo dijo en el Congreso de los Diputados, en noviembre de 2019, que la tarjeta sanitaria única ya existe y está «plenamente operativa», pero no como tal, sino que decía «que haya tarjetas de distintos colores según la comunidad autónoma no quiere decir que su contenido, su banda magnética y los datos que contiene y que son interoperables no sean los mismos». La realidad es que cuando los andaluces viajan a otra zona de España no siempre son atendidos, ni pueden sacar los medicamentos.

Por todo lo expuesto con anterioridad, formula la siguiente

PREGUNTA

¿Cómo se está gestionando la atención sanitaria de los andaluces en otros territorios de España y qué corresponsabilidad hay entre las diferentes comunidades?

Parlamento de Andalucía, 21 de junio de 2021.

La diputada del G.P. Vox en Andalucía,
María José Piñero Rodríguez.

CONTROL DE LA ACCIÓN DEL GOBIERNO Y DE LA ADMINISTRACIÓN

PREGUNTA PARA RESPUESTA ORAL EN COMISIÓN

11-21/POC-001666, Pregunta relativa a la subida del precio de los comedores escolares en los centros docentes públicos

Formulada por los Ilmos. Sres. Dña. María José Piñero Rodríguez y D. Macario Valpuesta Bermúdez, del G.P. Vox en Andalucía

Calificación favorable y admisión a trámite

Tramitación ante la Comisión de Educación y Deporte

Sesión de la Mesa del Parlamento de 23 de junio de 2021

Orden de publicación de 25 de junio de 2021

A LA MESA DEL PARLAMENTO DE ANDALUCÍA

Los Ilmos. Sres. Dña. María José Piñero Rodríguez y D. Macario Valpuesta Bermúdez, del G.P. Vox en Andalucía, con arreglo a lo previsto en el artículo 163 y siguientes del Reglamento de la Cámara, formulan al Consejo de Gobierno la siguiente pregunta con respuesta oral ante la Comisión de Educación y Deporte, relativa a la subida del precio de los comedores escolares en los centros docentes públicos.

EXPOSICIÓN DE MOTIVOS

Tras el comienzo de los abonos a las empresas adjudicatarias de los comedores, los precios de los comedores escolares han subido considerablemente.

Por todo lo expuesto con anterioridad, formulan la siguiente

PREGUNTA

¿Qué medidas tiene el Consejo de Gobierno para evitar que el aumento del precio de los comedores escolares no recaiga en las familias?

Parlamento de Andalucía, 14 de junio de 2021.

Los diputados del G.P. Vox en Andalucía,

María José Piñero Rodríguez y

Macario Valpuesta Bermúdez.

